



Versão 2019.11.25

Dicionário de dados
Integração – Sistema de Gestão Empresarial (ERP)
maxPedido / Pronta Entrega / maxMotorista / maxRoteirizador

Sumário

1.	APRESENTAÇÃO	10
2.	OBJETIVO DO DOCUMENTO	10
2.1	CLIENTES WINTHOR	11
2.1.1	API EXTRATOR DE DADOS MÁXIMA.....	11
2.1.2	API DE INTEGRAÇÃO MÁXIMA (ENTRADA).....	12
2.1.3	API DE INTEGRAÇÃO MÁXIMA (RETORNO/SAÍDA).....	12
2.2	CLIENTES NÃO WINTHOR (OUTROS ERP's)	12
2.2.1	API EXTRATOR DE DADOS	13
2.2.2	API DE INTEGRAÇÃO MÁXIMA (ENTRADA).....	13
2.2.3	API DE INTEGRAÇÃO MÁXIMA (RETORNO/SAÍDA).....	13
3.	VISÃO GERAL DOS CONCEITOS INTEGRADOS.....	14
3.1	ORIENTAÇÕES TÉCNICAS.....	16
4.	INTRODUÇÃO A UTILIZAÇÃO DO DICIONÁRIO DE DADOS.....	23
5.	VISÃO GERAL DE ENDPOINTS DO MAXPEDIDO/MAXGESTÃO (ENTRADA).....	24
5.1	AcrescimosClientes	24
5.2	Atividades.....	24
5.3	Brindes	25
5.4	BrindesPremios	25
5.5	BrindesRestricoes.....	26
5.6	BrindesValidacoes	26
5.7	Categorias	27

5.8	Cidades.....	27
5.9	Clientes	27
5.10	ClientesCreditosDisponiveis	35
5.11	ClientesEnderecos.....	35
5.12	ClientesLocalizacoes.....	36
5.13	ClientesPorVendedores	36
5.14	ClientesRef	37
5.15	ClientesRegioes.....	37
5.16	Clientes (Última Compra).....	37
5.17	Cnaes	38
5.18	Cobrancas.....	38
5.19	CobrancasClientes	39
5.20	CobrancasPlanosPagamentos.....	39
5.21	ComissoesRegioes	39
5.22	ComissoesUsuarios.....	40
5.23	Concorrentes	41
5.24	Cotacoes.....	41
5.25	CotacoesItens	41
5.26	Contatos.....	42
5.27	ConfiguracoesErp	43
5.28	Departamentos	46
5.29	Descontos.....	46
5.30	DescontosCapas.....	48

5.31	DescontosItens	49
5.32	DescontoCategoria (Campanha SQP)	50
5.33	DescontosCapasProdRelac	50
5.34	DescontosRestricoes	51
5.35	Estado	51
5.36	Embalagens	51
5.37	Emprs	52
5.38	Estoques	53
5.39	FaixaComissaoVendedor	54
5.40	Filiais	54
5.41	FilialRegiao	56
5.42	FiliaisRetira	57
5.43	Fornecedores	57
5.44	Gerentes	58
5.45	HistoricosPedidosCapas	58
5.46	HistoricosPedidosItens	61
5.47	HistoricosPedidosCortes	62
5.48	HistoricosPedidosFaltas	62
5.49	LimiteCombos	62
5.50	Lotes	63
5.51	MarcacoesPonto	63
5.52	Marcas	63
5.53	Mensagens	64

5.54	Metas	64
5.55	MixClientes	65
5.56	MotivosNaoCompra	66
5.57	MotivosVisitas	66
5.58	Notas Fiscais Devolvidas	67
5.58.1	Devolucoes (Motivos de Devoluções).....	67
5.58.2	Nfent (NF Entrada/Devolução (Cabeçalho))	67
5.58.3	EstornoComissao (Estorno de comissão e vínculo entre NF Devolvida e Saída)	68
5.58.4	NotasSaidaltens (Itens de NF Entrada/Devolução)	69
5.59	NotasSaidaCapas (Cabeçalho de Nota)	70
5.60	NotasSaidaltens (Itens de Nota)	71
5.61	PlanosPagamentos	72
5.62	PlanosPagamentosClientes	73
5.63	PlanosPagamentosFiliais	73
5.64	PlanosPagamentosProdutos	74
5.65	PlanosPagamentosRegioes	74
5.66	Pracas.....	74
5.67	PrazosAdicionais	75
5.68	PrecosPromocoos.....	76
5.69	PrestacoesTitulos (Títulos)	78
5.70	PrevisaoRecebimentoMercadoria.....	79
5.71	Produtos.....	80
5.72	ProdutosAgregados	84

5.73	ProdutosFiliais	84
5.74	ProdutosSimilares	85
5.75	ProdutosUsuarios.....	86
5.76	RedesClientes	86
5.77	Regioes.....	87
5.78	RestricoesVendas	87
5.79	RotaCliente	89
5.80	SaldosContasCorrentesRcas	90
5.81	Secoes	90
5.82	Subcategorias	90
5.83	Supervisores	91
5.84	TabelasPrecos	91
5.85	TabelasPrecosClientes	93
5.86	TabelasTributacoesERP.....	93
5.87	TiposBonificacoes.....	93
5.88	TipoOperacao	94
5.89	Tributos.....	94
5.90	Tributos - Regra de negócio para tabela de preço e impostos.....	97
5.91	Transportadoras.....	101
5.92	Usuaris	101
5.93	VisitaFv.....	102
5.94	ValidadesWms	103
6.	VISÃO GERAL DE ENDPOINTS DO MAXPEDIDO (SAÍDA – RETORNOS)	104

6.1	StatusPedidos (GET)	104
6.2	StatusPedidos (PUT)	106
6.3	StatusCriticas (PUT)	109
6.4	StatusClientes (GET)	112
6.5	StatusClientes (PUT)	113
7.	VISÃO GERAL DE ENDPOINTS EXCLUSIVOS DO PROCESSO PRONTA ENTREGA (ENTRADA)	114
7.1	Banco	114
7.2	CategoriaDespesas (Naturezas)	114
7.3	ContasBancarias	114
7.4	Cfos	115
7.5	Carregamentos	115
7.6	NotasSaidaCapas (Manifestos/Cabeçalho de Nota)	116
7.7	NotasSaidaltens (Movimentação/Itens de Nota)	116
7.8	Doceltronico	116
8.	VISÃO GERAL DE ENDPOINTS EXCLUSIVOS DO PROCESSO PRONTA ENTREGA (SAÍDA)	117
8.1	PrestacaoContasCapas	117
8.2	PrestacaoContasItens	118
8.3	StatusPedidos	119
9.	VISÃO GERAL DE ENDPOINTS DO MAXMOTORISTA E MAXROTEIRIZADOR (ENTRADA)	122
9.1	Atividades	122
9.2	Carregamentos	122
9.3	Cidades	123
9.4	Clientes	123

9.5	CientesEnderecos	123
9.6	Cientes (Última Compra)	124
9.7	Cobrancas	124
9.8	Contatos	124
9.9	Emprs	125
9.10	Filiais	125
9.11	HistoricosPedidosCapas	125
9.12	HistoricosPedidosItens	125
9.13	HistoricosPedidosCortes	126
9.14	HistoricosPedidosFaltas	126
9.15	Docelectronico	126
9.16	NotasSaidaCapas	127
9.17	NotasSaidaltens	127
9.18	PlanosPagamentos	127
9.19	PrestacoesTitulos (Títulos)	127
9.20	Produtos	128
9.21	Regioes	128
9.22	RotasExps	128
9.23	Supervisores	129
9.24	Usuaris	129
9.25	Veiculos	130
10.	VISÃO GERAL DE ENDPOINTS DO MAXROTEIRIZADOR (SAÍDA – RETORNOS)	131
10.1	Carregamentos (GET)	131

10.2	HistoricosPedidosCapas (GET)	132
10.3	Carregamentos (PUT)	136
11.	CONSIDERAÇÕES FINAIS.....	137
12.	HISTÓRICO DE ALTERAÇÕES NO LAYOUT	138
	Marcas	138
	Filiais	139
	Diversos.....	139
	ComissoesRegioes	139



1. APRESENTAÇÃO

Este documento fornece as informações necessárias das API's de Integração da Máxima, com foco na integração de nossas soluções aos diversos ERP's do mercado atacadista distribuidor.

As Web API's da Máxima, foram construídas sob a plataforma da Microsoft .NET Core 2.2, padrão de comunicação Rest, trafegando objetos JSON conforme padronizado no Layout de Integração Físico (PDF), ou online na própria API (Swagger). Possui controle de logs para cada registro enviado ou recebido, possibilitando a parte ativa da integração (extrator de dados do ERP), um melhor controle dos dados integrados. Utiliza JWT Bearer Token (RFC 7519) como forma padrão de autenticação (Multi Tenant), aceita métodos de compactação do canal de dados pelos algoritmos GZIP ou Brotli. O cliente não precisa se preocupar com a infraestrutura para utilizar as soluções adquiridas, esta ficará 100% na nuvem da Máxima na AWS (Exceto clientes com ERP Winthor).

2. OBJETIVO DO DOCUMENTO

O objetivo desse documento é fornecer os endpoints que são utilizados na integração de ERP's com a plataforma da Máxima Sistemas. O documento contém uma visão geral das informações que são integradas a nível de tabelas de banco de dados (via endpoint's) e negócio. As tabelas do banco de dados do **maxSoluções** citadas nesse documento podem não ser integradas em sua totalidade, sendo dependente de uma entrevista de negócio para definição do layout ideal de integração.

2.1 CLIENTES WINTHOR

A integração da Máxima Sistemas com o WinThor é composta por 3 Web API's. Toda a comunicação entre as API's é compactada, utiliza-se JWT Bearer Token para autenticação de cada canal de comunicação, através de um login exclusivo de acesso de cada cliente Máxima. Cada Token gerado, tem a assinatura única do cliente, cada cliente será direcionado para seu Banco de Dados exclusivo (Multi Tenant). A responsabilidade da integração é 100% da Máxima.

2.1.1 API EXTRATOR DE DADOS MÁXIMA

A função da API Extrator, é gerenciar o tráfego de dados entre o WinThor e a nuvem da Máxima, monitorando as inclusões/alterações/deleções de registros deste ERP, consolidando/trafegando somente dados que requer atualização na nuvem, evitando o envio de dados já existentes ou desnecessários, garantindo que todas as soluções recebam os dados atualizados para funcionamento de seus recursos, além de gerir os dados enviados destas soluções pela nuvem da Máxima (Pedidos, Clientes entre outros) ao ERP.

É recomendado que seja publicado na mesma infraestrutura de rede do Winthor, minimizando a latência no tráfego de dados entre a API e o Banco de Dados Oracle do WinThor, o servidor desta API deve ser Linux (Ver documento de requisitos de sistemas - <http://go.maximasist.com.br/arquivos/requisitos-instalacao/cloud-erp-winthor.html> e <http://go.maximasist.com.br/arquivos/requisitos-instalacao/hardwares.html>).

2.1.2 API DE INTEGRAÇÃO MÁXIMA (ENTRADA)

A função da API Integração da Máxima, única para todos os clientes, é receber dados oriundas da API Extrator de Dados da Máxima, respondendo 100% aos seus comandos de forma passiva. Persiste os dados no banco de dados exclusivos para cada cliente. Esta API é a porta de entrada dos dados a serem integrados com o Winthor.

2.1.3 API DE INTEGRAÇÃO MÁXIMA (RETORNO/SAÍDA)

A função da API Integração da Máxima, única para todos os clientes, é retornar dados à API Extrator de Dados da Máxima, respondendo 100% aos seus comandos de forma passiva. Esta API é a porta de saída dos dados a serem integrados com o Winthor.

2.2 CLIENTES NÃO WINTHOR (OUTROS ERP's)

A integração da Máxima Sistemas com o ERP's, exceto Winthor, é composta por 2 Web API's. Toda a comunicação com as API's deverá ser compactada, utiliza-se JWT Bearer Token para autenticação de cada canal de comunicação, através de um login exclusivo de acesso de cada cliente Máxima. Cada Token gerado, tem a assinatura única do cliente, e cada cliente será direcionado para seu Banco de Dados exclusivo (Multi Tenant). **Cada requisição não poderá ter mais que 10MB, sugerimos fragmentar o envio de dados em pacotes de no máximo 5000 registros.** A responsabilidade da integração é 100% do parceiro/cliente, referente a criação de uma ferramenta de extração de dados do ERP. (Ver documento de requisitos de sistemas - <http://go.maximasist.com.br/arquivos/requisitos-instalacao/cloud-outros-erps.html> e <http://go.maximasist.com.br/arquivos/requisitos-instalacao/hardwares.html>)

2.2.1 API EXTRATOR DE DADOS

O cliente deve construir, manter, e dar garantia na consistência dos dados integrados com a nuvem da Máxima (necessário envio do Layout de Integração Máxima aos Clientes), conforme API Extrator de dados Máxima conforme quando integrado com o Winthor.

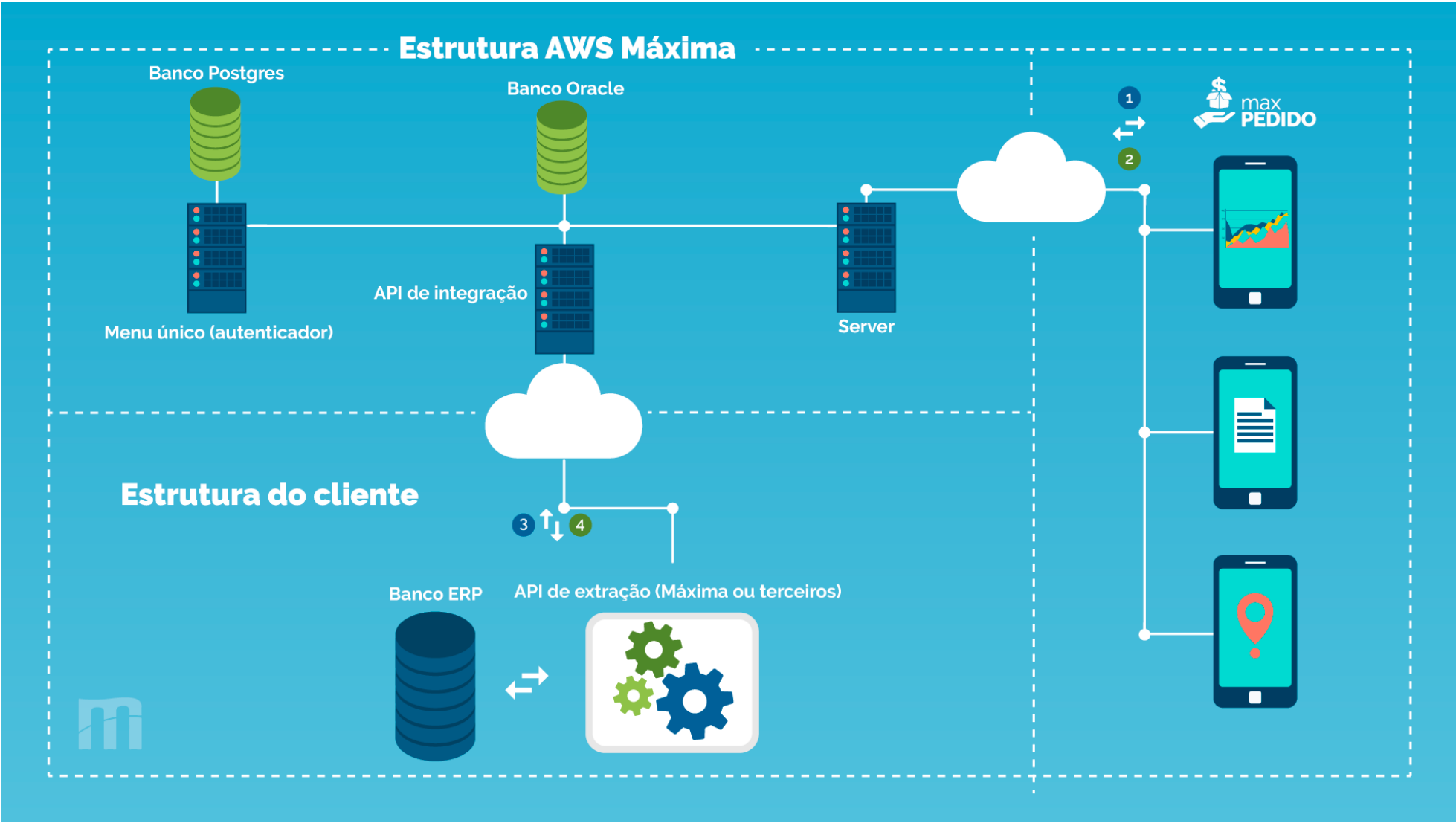
2.2.2 API DE INTEGRAÇÃO MÁXIMA (ENTRADA)

A função da API Integração da Máxima, única para todos os clientes, é receber dados oriundas da API Extrator de Dados do Cliente, respondendo 100% aos seus comandos de forma passiva. Persiste os dados no banco de dados exclusivos para cada cliente. Esta API é a porta de entrada dos dados a serem integrados com o ERP do cliente.

2.2.3 API DE INTEGRAÇÃO MÁXIMA (RETORNO/SAÍDA)

A função da API Integração da Máxima, única para todos os clientes, é retornar dados à API Extrator de Dados do Cliente, respondendo 100% aos seus comandos de forma passiva. Esta API é a porta de saída dos dados a serem integrados com o ERP do cliente.

3. VISÃO GERAL DOS CONCEITOS INTEGRADOS



As informações enviadas aos Endpoint's abaixo, são consultadas pelas soluções da Máxima Sistemas. Esses dados são provenientes do ERP e são armazenados na base de dados do cliente na nuvem da Máxima. A entrada desses dados é dependente do extrator de dados. Os itens detalhados em amarelo são, a nível de dados, os requisitos mínimos de Endpoint's/campos.

A responsabilidade das ações **GET** (obter), **PUT** (atualizar), **POST** (adicionar) e **DELETE** (excluir) são do extrator de dados. As API's de Integração da Máxima são passivas, isto é, os dados são recebidos/retornados sob demanda de requisições da API Extrator de Dados para o ERP, a API é um simples ouvinte, portanto é necessário que a API Extrator de Dados faça requisições em nossas API's sincronizar os dados com o ERP.

A responsabilidade da API é manter os dados atualizados em nosso banco de dados. **Exemplo:** *O cadastro do cliente é alterado no ERP, nossa API aguarda a notificação/agendamento da API Extrator de Dados (get, put, post ou delete) para executar a ação.* **Outro exemplo:** *É confeccionado um pedido no aplicativo do vendedor, o pedido é inserido em nosso banco de dados e nossa API disponibiliza-o para ser consumido pela API Extrator de Dados e inserido no banco de dados do ERP.*

O serviço de extração e gravação de dados do/no ERP é de responsabilidade do **Cliente**, exceto para o ERP Winthor. Neste documento é fornecido todas as informações e orientações necessárias para a troca de informações entre os bancos da Máxima e os ERP's. Contudo, este é um documento vivo que está em constante atualização, a versão mais atualizada estará disponível no Portal da Máxima.

Observa-se a necessidade do preenchimento de todos os campos que indicam a obrigatoriedade, em caso de o ERP não conter um ou mais campos, estes devem ser preenchidos com valor default (*consulte a Máxima para mais detalhes*).

3.1 ORIENTAÇÕES TÉCNICAS

API: HTTP Rest e objetos no padrão JSON. Operações GET, PUT, POST e DELETE.

Painel/Documentação Online API - via Browser/Swagger (Entrada - Carga de Dados):

<http://URLEntrada:Porta/swagger> (Substituir 'URLEntrada' e 'Porta' pelo endereço e porta da API correspondente fornecidos pela Máxima)

Painel/Documentação Online API - via Browser/Swagger (Saída - Retorno de Pedidos, Clientes e outros):

<http://URLSaida:Porta/swagger> (Substituir 'URLSaida' e 'Porta' pelo endereço e porta da API correspondente fornecidos pela Máxima)

Login de Acesso – Backend:

<http://URLEntrada:Porta/api/v{version}/Login> e/ou <http://URLSaida:Porta/api/v{version}/Login>

Header JSON Login (Exemplo):

```
{"login": "cole_seu_login_aqui", "password": "cole_sua_senha_aqui"}
```


Login

POST /api/v{version}/Login Obter autenticação do sistema.

Parameters Cancel

Name	Description
usuario <i>(body)</i>	Usuário {Login e Senha}. Edit Value Model <pre>{ "login": "cole_aqui_seu_login", "password": "cole_aqui_sua_senha" }</pre>

Cancel

Parameter content type
application/json-patch+json

version * required
string
(path)
1

Execute

Server response

Code Details

200

Response body

```
{
  "success": true,
  "data_Criacao": "2019-05-27T19:13:00.9565727+00:00",
  "data_Expiracao": "2019-05-28T19:13:00.9565727+00:00",
  "token_De_Acesso":
  "eyJhbGciOiJIUzI1NiIsInR5cCI6IkpXVCJ9.eyJ1bmIxdWVfbmFtZSI6I1BDN01vd1ROQnVtVWJBR0dkYXFtaDRUWGV3eExmeHBhUXU2VzJ6SWZNVVQ9IiwianRpIjoimMl0GYxZjJjMmQ0NGIxYjJkZm2Q0MDNhODhiMjY1ZDMiLCJkb25uZWNoaw9uQ2xvdWQ1OiI0WGZrS3dsbjBZSytrd1d1RnhhhHNOUGZ2bWJveJBTM3V2V1hoV29TZzZTZFkdMU83cFVMHhBxZnJkKzhIZVRuOHE1YVJ6K3Z0Ymt5N1FFM3g1eHFmVzQxMFRPUV10U2p1eEZVQzEwc1ozcENKYWk1T0Nnay9hV1VqRzZhbmtPQk5uWitma11F53N4VUIwd1BOYkg3cldEMVFMU1JzWEdpUHpCUUcvQ284ZnhaR116S25qRitzV2psd11vU0NB125qVzhMmU1jeX1jdzFUYWxjbG51S2JFRTRdU1RxdK1hwMGh0eTc0RkdZWS9TSjdMRXBsNElOG52UkUrSm54Zy9oZm9hZVBRDFueG15N1ppeGd5b3Nkbkg1Zm4wVjdMODRGN1JvQ3hvc0I3TT0iLCJkb25uZWNoaw9uQ2xwZm50IjoiffFyTWxXUzRpTn1TW1ZSV1h6dUxqMm9uQ1dUSDV5T0NTSEJ0VmxYNTkrQT0iLCJkbG11bnRjZCI6ImVGZ0FTcTl0SgH2d1ErdU92VE83UHc9PSIsIkVudmlyb25tZW50IjoiffVz2p6Ry8vVmk1aFRqRkRCQVlabEppvWTJ2T1BYOV1vcXZFYWpyK21TQT0iLCJfbnZpcm9ubWudElkiwo1UnJzZGhPdENsL1dQWE1aXRQb1JvZz09IiwuZm90ZW1hIjoiffiwbmJmIjoXNTU4OTg0MzgwLk1eHAi0je1NTkwNzA3ODAsIm1hdCI6MTU100k4NDM4MkwiaXNzIjoiffWF4ak1hIiwiaXVkiwoiffWF4ak1hIn0.94AsUNNmIQhMgqSvaafRRe95RSNZquBuwKYjPcLNTHKDPjTHhcT3AT02K7_ip4D1p02f-ap015E9g_K9aQMFg",
  "resposta": "Autenticado com sucesso!"
}
```

Download

Endpoint sugestão para teste de Integração - Backend (Categorias):

<http://URLEntrada:Porta/api/v{version}/Categorias>



swagger Select a spec Integração API v1.0

Integração Extração - Máxima Sistemas ^{v1}

../swagger/v1/swagger.json

API de integração - Máxima Sistemas

Máxima Sistemas - Website

Categorias

- GET** /api/v{version}/Categorias/{Codsec}/{Codcategoria}
- PUT** /api/v{version}/Categorias Atualizar um ou mais registros do item.
- POST** /api/v{version}/Categorias Replica os dados iniciais de itens.
- DELETE** /api/v{version}/Categorias Deletar um ou mais registros do item.
- GET** /api/v{version}/Categorias/Todos Obter todos os registros de itens.
- DELETE** /api/v{version}/Categorias/Todos Deletar todos registros de item.

POST

/api/v{version}/Categorias Replica os dados iniciais de itens.

Parameters

Cancel

Name

Description

lista

Lista de itens

(body)

Edit Value | Model

```
[
  {
    "codcategoria": "string",
    "codsec": "string",
    "categoria": "string"
  }
]
```

Cancel

Parameter content type

application/json-patch+json

version * required

string
(path)

1

Authorization * required

string
(header)

access token

Bearer cole_aqui_o_token_obtido

Execute

```

Imports System.Net
Imports System.IO.Compression
Imports System.IO
Imports System.Text
Imports Newtonsoft.Json

Module Module1

    Public Class Login

        Shared _retornoLogin As RetornoLogin

        Public Class RetornoLogin
            Public Sucess As Boolean
            Public Data_Criacao As DateTime
            Public Data_Expiracao As DateTime
            Public Token_De_Acesso As String
            Public Resposta As String
        End Class

        Private Sub EfetuaLoginAWSApi()
            Try
                If IsNothing(_retornoLogin) Or (Not IsNothing(_retornoLogin) AndAlso Now.AddMinutes(-60) >= _retornoLogin.Data_Expiracao) Then
                    Dim token As New KeyValuePair(Of HttpStatusCode, String)
                    Dim jsonLogin = {"login": "xxxxxxxxxxxxxxxx", "password": "xxxxxxxxxxxxxxxx"}
                    Dim httpRequest As HttpWebRequest = CType(WebRequest.Create("http://URL_API:PORTA/Login"), HttpWebRequest)
                    httpRequest.Headers.Add(HttpRequestHeader.AcceptEncoding, "gzip")
                    httpRequest.Headers.Add(HttpRequestHeader.ContentEncoding, "gzip")
                    httpRequest.ContentType = "application/json"
                    httpRequest.Method = "POST"
                    httpRequest.ContentLength = jsonLogin.Length
                    Using streamWriter As New StreamWriter(httpRequest.GetRequestStream())
                        streamWriter.Write(jsonLogin)
                        streamWriter.Close()
                    End Using

                    Using response As HttpWebResponse = CType(httpRequest.GetResponse(), HttpWebResponse)
                        Dim receiveStream = response.GetResponseStream()
                        If response.ContentEncoding.ToLower.Contains("gzip") Then
                            receiveStream = New GZipStream(receiveStream, CompressionMode.Decompress)
                        End If
                        Dim readStream = New StreamReader(receiveStream, Encoding.UTF8)
                        token = New KeyValuePair(Of HttpStatusCode, String)(response.StatusCode, readStream.ReadToEnd)
                        response.Close()
                        readStream.Close()
                    End Using
                    If token.Key = HttpStatusCode.OK Then
                        _retornoLogin = JsonConvert.DeserializeObject(Of RetornoLogin)(token.Value)
                    Else
                        Throw New Exception("Erro ao autenticar na AWS API Máxima.")
                    End If
                End If
            Catch ex As Exception
                'Tratamento de erro
            End Try
        End Sub
    End Class
End Module

```

```
Private Sub ExecutaRequisicao()
    Try
        Dim dt As New DataTable 'Tabela com os registros extraídos de uma tabela no ERP
        Dim retorno As New KeyValuePair(Of HttpStatusCode, String)
        Dim json As String = JsonConvert.SerializeObject(dt, Formatting.None)

        EfetuaLoginAWSApi()

        ServicePointManager.SecurityProtocol = SecurityProtocolType.Tls
        Dim httpRequest As HttpWebRequest = CType(WebRequest.Create("http://URL_API:PORTA/Categorias"), HttpWebRequest)
        httpRequest.Headers.Add(HttpRequestHeader.AcceptEncoding, "gzip")
        httpRequest.Headers.Add(HttpRequestHeader.ContentEncoding, "gzip")
        httpRequest.ContentType = "application/json"
        httpRequest.Method = "POST"
        httpRequest.Timeout = 12000000
        httpRequest.Headers.Add("Authorization", "Bearer " & _retornoLogin.Token_De_Acesso)

        Using streamWriter As New StreamWriter(httpRequest.GetRequestStream())
            streamWriter.Write(json)
            streamWriter.Close()
        End Using

        Using response As HttpWebResponse = CType(httpRequest.GetResponse(), HttpWebResponse)
            Dim receiveStream = response.GetResponseStream()
            If response.ContentEncoding.ToLower.Contains("gzip") Then
                receiveStream = New GZipStream(receiveStream, CompressionMode.Decompress)
            End If
            Dim readStream = New StreamReader(receiveStream, Encoding.UTF8)
            retorno = New KeyValuePair(Of HttpStatusCode, String)(response.StatusCode, readStream.ReadToEnd)
            response.Close()
            readStream.Close()

        End Using
        If retorno.Key = HttpStatusCode.OK Then
            'tratar sucesso
        Else
            'tratar erro
        End If
        Catch ex As Exception
            'Implementar log
        End Try
    End Sub

End Class

End Module
```

4. INTRODUÇÃO A UTILIZAÇÃO DO DICIONÁRIO DE DADOS

Abaixo segue o dicionário de dados utilizado para integração com outros ERP's, cada Endpoint/tabela faz parte de um contexto de negócio, algumas podem ser alimentadas via integração e outras podem ser alimentadas através de nossos portais (BackOffice).

O título "Exemplo: 5.1 Atividades" refere-se ao nome do endpoint utilizado na API de integração (Atividades), campo "Coluna" descreve o nome técnico utilizado pela API, já o campo "Tipo" descreve o tipo de valor a ser tratado/enviado, o campo "Tamanho" especifica a quantidade máxima de caracteres suportado pelo campo, a coluna "Obrigatório" (S=Sim ou N=Não), descreve se o campo é obrigatório para o funcionamento da aplicação/funcionalidade, a coluna "PK" determina que o campo é obrigatório e conseqüentemente chave, a coluna "Observação" descreve de forma breve o contexto de negócio.

As tabelas/endpoints que estão definidas na cor "amarela" são obrigatórias para o funcionamento básico das aplicações.

Tabela	MXSATIVI				
Coluna	Tipo	Tamanho	Obrigatório	PK	Observação
CODATIV	VARCHAR2	50	S	S	Código
RAMO	VARCHAR2	100	S		Descrição do Ramo de Atividades
PERCDESC	NUMBER	5,2	S		% Acréscimo/Desconto no preço de tabela
CALCULAST	VARCHAR2	1	S		Flag para definir se irá calcular ST (S ou N)

Caso não haja informação respectiva do ERP, estas deverão ser tratadas na integração para que sejam enviadas, via dados Default/Fictícios, para mantermos a integridade dos relacional entre tabelas quem compõe o negócio.

5. VISÃO GERAL DE ENDPOINTS DO MAXPEDIDO/MAXGESTÃO (ENTRADA)

Para fazer a carga de dados com o maxPedido entrega é necessário fazer chamadas PUT/POST/DELETE nos Endpoint correspondentes:

http://URL_API_ENTRADA:PORTA/api/v2/NOME_ENDPOINT

5.1 AcrescimosClientes

Tabela	MXSACRESCIMOSCLIENTES				
Coluna	Tipo	Tamanho	Obrigatório	PK	Observação
CODCLI	VARCHAR2	50	S	S	Código do Cliente
DATAINI	DATE		S		Data inicial de vigência
DATAFIM	DATE		S		Data final de vigência
PERCACRESCIMO	NUMBER	22,8	S		Percentual de acréscimo sobre a tabela de preço

Negócio: Tabela utilizada para armazenar políticas de acréscimos por cliente.

5.2 Atividades

Tabela	MXSATIVI				
Coluna	Tipo	Tamanho	Obrigatório	PK	Observação
CODATIV	VARCHAR2	50	S	S	Código
RAMO	VARCHAR2	100	S		Descrição do Ramo de Atividades
PERCDESC	NUMBER	5,2	S		% Acréscimo/Desconto no preço de tabela
CALCULAST	VARCHAR2	1	S		Flag para definir se irá calcular ST (S ou N)

Negócio: Responsável por armazenar o ramo de atividade do cliente, exemplo: (*Farmácia, Padaria, Bar e Restaurante*) – chave de ligação com a tabela de clientes (MXSATIVI.CODATIV → MXSCLIENT.CODATV1).

5.3 Brindes

Tabela	MXSBRINDEEX				
Coluna	Tipo	Tamanho	Obrigatório	PK	Observação
CODBREX	NUMBER	22	S	S	Código de identificação da campanha
DESCRICA0	VARCHAR2	200	S		Descrição da campanha
DTINICIO	DATE	7	S		Data início de vigência
DTFIM	DATE	7	S		Data final de vigência
MOVCCRCA	VARCHAR2	1	S		Movimenta o conta corrente do vendedor
QTMAXBRINDES	NUMBER	18,6	N		Quantidade máxima de brindes

Negócio: Tabela utilizada para armazenar o cabeçalho das campanhas de brinde.

5.4 BrindesPremios

Tabela	MXSBRINDEEXPREMIO				
Coluna	Tipo	Tamanho	Obrigatório	PK	Observação
CODBREX	NUMBER	22	S	S	Código de identificação da campanha
CODPROD	VARCHAR2	50	S	S	Código do produto
QT	NUMBER	18,6	S		Quantidade a ser concedida como brinde
GRUPOREGRA	NUMBER	6	S	S	Identificador do grupo de regra
QTMAXBRINDES	NUMBER	18,6	N		Quantidade máxima do brinde gerado na campanha (nível geral)
QTMAXBRINDESRCRCA	NUMBER	18,6	N		Quantidade máxima do brinde gerado na campanha (nível vendedor)
QTMAXBRINDESCLI	NUMBER	18,6	N		Quantidade máxima do brinde gerado na campanha (nível cliente)
QTMAXBRINDESSUPERV	NUMBER	18,6	N		Quantidade máxima do brinde gerado na campanha (nível supervisão)

Negócio: Tabela utilizada para armazenar os itens que serão concedidos como brinde dentro da campanha.

5.5 BrindesRestricoes

Tabela	MXSBRINDEEXRESTRICOES				
Coluna	Tipo	Tamanho	Obrigatório	PK	Observação
CODBREX	NUMBER	22	S	S	Código de identificação da campanha
CODIGOA	VARCHAR2	6	S		Código do TIPO selecionado
CODIGO	NUMBER	22	S		Código do TIPO selecionado
TIPO	VARCHAR2	2	S		Identificador do tipo de restrição (R – Região, F – Filial, S – Supervisor)
GRUPOREGRA	NUMBER	6	S		Identificador do grupo de regra
VALIDACAO	VARCHAR	1	S		Tipo (R - Restrição ou E - Exclusividade)

Negócio: Tabela utilizada para armazenar as restrições das campanhas de brinde. Ex.: Campanha só é válida para a região centro oeste.

5.6 BrindesValidacoes

Tabela	MXSBRINDEEXVALIDACOES				
Coluna	Tipo	Tamanho	Obrigatório	PK	Observação
CODBREX	NUMBER	22	S	S	Código de identificação da campanha
TIPO	VARCHAR2	1	S	S	Identificador do tipo (D – Departamento, S – Seção, F – Fornecedor)
CODIGO	NUMBER	22	S	S	Código do TIPO selecionado
TIPOVALOR	VARCHAR2	2	S	S	Identificador do tipo de validação (PE – Peso, QT – Quantidade, VL - Valor)
GRUPOREGRA	NUMBER	6	S	S	Identificador do grupo de regra
VLMAX	NUMBER	18,6	S		Valor máximo
VLMIN	NUMBER	18,6	S		Valor mínimo

Negócio: Tabela utilizada para armazenar as validações das campanhas de brinde.

5.7 Categorias

Tabela	MXSCATEGORIA				
Coluna	Tipo	Tamanho	Obrigatório	PK	Observação
CODCATEGORIA	VARCHAR2	50	S	S	Código
CATEGORIA	VARCHAR2	100	S		Descrição da Categoria
CODSEC	VARCHAR2	50	S	S	Cód. Seção

Negócio: Responsável por armazenar as categorias de produto, pode ser utilizado com o conceito de grupos de produtos – chave de ligação com a tabela de produtos (MXSCATEGORIA.CODCATEGORIA → MXSPRODUT.CODCATEGORIA).

5.8 Cidades

Tabela	MXSCIDADE				
Coluna	Tipo	Tamanho	Obrigatório	PK	Observação
CODCIDADE	VARCHAR2	50	S	S	Código da cidade
CODIBGE	VARCHAR2	50	S		Código do IBGE
NOMECIDADE	VARCHAR2	100	S		Nome
UF	VARCHAR2	2	S		UF

Negócio: Responsável por armazenar as cidades IBGE – chave de ligação com a tabela de clientes (MXSCIDADE.CODCIDADE = MXSCLIENT.CODCIDADE).

5.9 Clientes

Tabela	MXSCLIENT				
Coluna	Tipo	Tamanho	Obrigatório	PK	Observação
ACEITAVENDAFRACAO	VARCHAR2	1	N		Esta opção permite reVARCHAR2ir a um cliente a venda fracionada definida no cadastro do produto.

ATUALIZASALDOCCDESCFIN	VARCHAR2	1	N		Caso esta opção esteja marcada, durante o faturamento das vendas para o referido cliente não será atualizado o saldo de conta corrente do RCA, somente para vendas que utilizem saldo de conta corrente como desconto financeiro.
BAIRROCOB	VARCHAR2	40	N		Bairro
BAIRROCOM	VARCHAR2	40	N		Bairro
BAIRROENT	VARCHAR2	40	S		Bairro
BLOQUEIO	VARCHAR2	1	S		Bloqueado? (S ou N)
BLOQUEIODEFINITIVO	VARCHAR2	1	N		Flag que informa se o cliente está com bloqueio definitivo
BLOQUEIOSEFAZ	VARCHAR2	1	N		Flag que informa se o cliente está bloqueado no SEFAZ
CAIXAPOSTAL	NUMBER	5	N		Caixa Postal
CALCULAST	VARCHAR2	1	S		Calcular ST (S ou N)
CEPCOB	VARCHAR2	9	N		CEP
CEPCOM	VARCHAR2	9	N		CEP
CEPENT	VARCHAR2	9	S		CEP
CGCENT	VARCHAR2	18	S		Digitar o CNPJ para pessoa jurídica e CPF para pessoa Física.
CLASSEVENDA	VARCHAR2	1	N		Classe Venda – Pode ser utilizado como legenda e classificador na listagem de clientes.
CLIENTE	VARCHAR2	100	S		Nome do Cliente Pessoa Física ou Razão Social para Pessoa Jurídica.
CLIENTEFONTEST	VARCHAR2	1	N		Este campo indica quando o cliente é tributado com ST fonte (PCCLIENT.CLIENTEFONTEST).
CLIENTEMONITORADO	VARCHAR2	1	N		Cliente monitorado

CODATV1	VARCHAR2	50	S		Código da Atividade Econômica
CODCIDADE	VARCHAR2	50	S		Código da Cidade
CODCLI	VARCHAR2	50	S	S	Código do Cliente.
CODCNAE	VARCHAR2	60	N		Classificação Nacional das Atividades Econômicas
CODCLIPALM	VARCHAR2	50	N		Código do cliente gerado no tablet
CODCLIPRINC	VARCHAR2	50	N		Cliente Principal
CODCOB	VARCHAR2	50	S		Código cobrança
CODFILIALNF	VARCHAR2	20	S		Cod.Filial para emissão de NF's do cliente.
CODFORNECFRETE	NUMBER	22	N		Transportadora Padrão
CODFUNCULTALTER	VARCHAR2	50	S		Último Funcionário a alterar o cadastro (Informar 1)
CODPLPAG	VARCHAR2	50	S		Plano de Pagamento
CODPRACA	VARCHAR2	50	S		Praça
CODROTA	VARCHAR2	50	N		Código da rota de entrega do cliente.
CODREDE	NUMBER	22	N		Rede de Cliente
CODUSUR1	VARCHAR2	50	S		Código do Vendedor 1
CODUSUR2	VARCHAR2	50	N		Código do Vendedor 2
COMPLEMENTOCOB	VARCHAR2	80	N		Complemento
COMPLEMENTOCOM	VARCHAR2	80	N		Complemento
COMPLEMENTOENT	VARCHAR2	80	S		Complemento
CONDVENDA1	VARCHAR2	1	S		Tipo de venda 1 – Venda Normal (S ou N)
CONDVENDA11	VARCHAR2	1	S		Tipo de venda 11 – Troca bonificada (S ou N)
CONDVENDA13	VARCHAR2	1	S		Tipo de venda 13 – Manifesto (S ou N)
CONDVENDA14	VARCHAR2	1	S		Tipo de venda 14 – Complemento Manifesto (S ou N)
CONDVENDA20	VARCHAR2	1	S		Tipo de venda 20 – Consignado (S ou N)
CONDVENDA5	VARCHAR2	1	S		Tipo de venda 5 – Bonificação (S ou N)
CONDVENDA7	VARCHAR2	1	S		Tipo de venda 7 – Entrega Futura (S ou N)
CONDVENDA8	VARCHAR2	1	S		Tipo de venda 8 – Simples Remessa (S ou N)

CONDVENDA9	VARCHAR2	1	S		Tipo de venda 9 – Venda Normal CFOP diferente da venda normal. (S ou N)
CONDVENDA24	VARCHAR2		S		Tipo de venda 24 – Bonificação no Pronta Entrega (S ou N)
CONDVENDA4	VARCHAR2	1	S		Tipo de venda 4 – Broker (S ou N)
CONSUMIDORFINAL	VARCHAR2	1	S		(S ou N)
CONTRIBUINTE	VARCHAR2	1	S		Contribuinte
DATACOLETA	DATE	7	N		Data de coleta
DTBLOQ	DATE	7	N		Data do bloqueio
DTULTCOMP	DATE	7	N		Data da Última Compra
DTVALIDADEIBAMA	DATE	7	N		Data de validade do registro do cliente no IBAMA
DTVENCALVARA	DATE	7	N		Alvará Psicotrópicos / Data de Vencimento do Alvará
DTVENCALVARAANVISA	DATE	7	N		Alvará ANVISA / Data de Vencimento do Alvará
DTVENCALVARAFUNC	DATE	7	N		Alvará Funcionamento / Data de Vencimento do Alvará
DTVENCALVARARETINOICO	DATE	7	N		Campo que define a data do alvará retinóico
DTVENCALVARASUS	DATE	7	N		Data vencimento alvará SUS.
DTVENCRCRF	DATE	7	N		Alvará CRF / Data de Vencimento do Alvará
DTVENC SUFRAMA	DATE	7	N		Data de Vencimento Suframa
EMAIL	VARCHAR2	100	S		E-mail
EMAILNFE	VARCHAR2	100	S		E-mail NF-e
ENDERCOB	VARCHAR2	40	N		Endereço Cobrança
ENDERCOM	VARCHAR2	40	N		Endereço
ENDERENT	VARCHAR2	100	S		Endereço Comercial
ESTCOB	VARCHAR2	2	N		UF do Estado
ESTCOM	VARCHAR2	2	N		UF do Estado

ESTENT	VARCHAR2	2	S		UF do Estado
FANTASIA	VARCHAR2	100	S		Nome fantasia da empresa (Pessoa Jurídica).
FAXCLI	VARCHAR2	15	N		Fax
FAXCOM	VARCHAR2	15	N		Fax
FRETEDESPACHO	VARCHAR2	1	N		Caso a opção "Cupom Fiscal" esteja marcada para algumas operações os pedidos receberão condição de venda igual a 3. Caso a opção marcada seja "Nota Fiscal" ou "Ambos" os pedidos receberão condição de venda igual a 1.
IEENT	VARCHAR2	15	S		Informar Inscrição Estadual. Caso não tenha, informar ISENTOS.
IMENT	VARCHAR2	15	N		Insc. Municipal
ISENCAOSUFRAMA	VARCHAR2	1	N		Não será aplicada a redução referente ao item selecionado. Ex.: Não será aplicada redução de ICMS, IPI ou PIS/COFINS. Se for selecionada a opção "Aplica todas Reduções" serão aplicadas todos os % de desconto informados na rotina 514.
ISENTODIFALIQUTAS	VARCHAR2	1	N		Isto de Diferença de Alíquotas
ISENTOICMS	VARCHAR2	1	N		Isto de ICMS
ISENTOIPI	VARCHAR2	1	S		Isto de IPI (S ou N)
ISENTOTXBOLETO	VARCHAR2	1	N		Isto de Taxa de Boleto
IVAFONTE	NUMBER	22	N		Este campo é utilizado para indicar o IVA Fonte para o cliente que tiver um IVA Fonte diferenciado do definido na tributação do produto na região, ou por estado.
LATITUDE	VARCHAR2	20	N		Latitude
LONGITUDE	VARCHAR2	20	N		Longitude
MUNICCOB	VARCHAR2	22	N		Município

MUNICCOM	VARCHAR2	22	N		Município
MUNICENT	VARCHAR2	22	S		Município
NUMAGENCIA1	NUMBER	22	N		Agência nº
NUMAGENCIA2	NUMBER	22	N		Agência nº
NUMALVARA	VARCHAR2	30	N		Alvará Psicotrópicos / Número Alvará
NUMALVARAANVISA	VARCHAR2	20	N		Alvará ANVISA / Número Alvará
NUMALVARAFUNC	VARCHAR2	30	N		Alvará Funcionamento / Número Alvará
NUMALVARARETINOICO	VARCHAR2	30	N		Campo que define o número do alvará retinóico
NUMALVARASUS	VARCHAR2	30	N		Alvará SUS / Número Alvará
NUMBANCO1	NUMBER	22	N		Banco nº
NUMBANCO2	NUMBER	22	N		Banco nº
NUMCCORRENTE1	VARCHAR2	15	N		Conta Corrente
NUMCCORRENTE2	VARCHAR2	15	N		Conta Corrente
NUMCRF	VARCHAR2	20	N		Alvará CRF / Número Alvará
NUMEROCOB	VARCHAR2	6	N		Número
NUMEROCOM	VARCHAR2	6	N		Número
NUMEROENT	VARCHAR2	6	S		Número
OBS	VARCHAR2	40	N		Observação
OBS2	VARCHAR2	40	N		Observação
OBS3	VARCHAR2	60	N		Observação
OBS4	VARCHAR2	60	N		Observação
OBS5	VARCHAR2	60	N		Observação
OBSCREDITO	VARCHAR2	30	N		Observação de crédito
OBSENTREGA1	VARCHAR2	75	N		Observações
OBSENTREGA2	VARCHAR2	75	N		Observações
OBSENTREGA3	VARCHAR2	75	N		Observações
OBSGERENCIAL1	VARCHAR2	80	N		Observações Gerenciais
OBSGERENCIAL2	VARCHAR2	80	N		Observações Gerenciais

OBSGERENCIAL3	VARCHAR2	80	N	Observações Gerenciais
ORGAOPUB	VARCHAR2	1	N	Tipo de Órgão Público / Estadual
ORGAOPUBFEDERAL	VARCHAR2	1	N	Tipo de Órgão Público / Federal
ORGAORG	VARCHAR2	10	N	Órgão emissor
ORIGEMPRECO	VARCHAR2	1	N	Origem de Preço de Mercadorias Monitoradas e Monitoradas de Alto Custo
PAISENT	VARCHAR2	18	N	País
PERCOMCLI	NUMBER	22	N	% Comissão
PERDESC	NUMBER	22	N	% Desconto
PERDESCISENTOICMS	NUMBER	22	N	% Desconto ICMS
PLPAGNEG	VARCHAR2	1	N	Acessar Plano de Pagamentos Negociados
PONTOREFER	VARCHAR2	40	N	Ponto de Referência
PRAZOADICIONAL	NUMBER	22	N	Prazo adicional
PREDIOPROPRIO	VARCHAR2	1	N	Prédio Próprio
QTCHECKOUT	NUMBER	22	N	Qt. Check-out
REGISTROIBAMA	VARCHAR2	30	N	Número do registro do cliente no IBAMA
REPASSE	VARCHAR2	1	N	Utiliza repasse
RG	VARCHAR2	20	N	Digitar o RG para cadastro de pessoa física.
SIMPLESNACIONAL	VARCHAR2	1	N	Aplicar Desconto Simples Nacional
SITE	VARCHAR2	80	N	Site
SULFRAMA	VARCHAR2	15	N	Número Suframa do Cliente
TELCOB	VARCHAR2	13	N	Telefone Cobrança
TELCOM	VARCHAR2	13	N	Telefone
TELENT	VARCHAR2	13	S	Telefone Comercial
TELENT1	VARCHAR2	13	N	Telefone de entrega 1

TIPODESCISENCAO	VARCHAR2	1	N		Tipo de Desconto de Isenção de ICMS. Na edição de registros: - Se PCCLIENT.PERDESCISENTOICMS > 0 o campo receberá "C". - Se NVL(PCCLIENT.PERDESCISENTOICMS, 0) = 0, o campo receberá "N".
TIPODOCUMENTO	VARCHAR2	1	N		Tipo de Documento
TIPOEMPRESA	VARCHAR2	4	N		Tipo de Empresa
TIPOFJ	VARCHAR2	1	S		Indica se o cliente é pessoa física ou jurídica. (F ou J)
TURNOENTREGA	VARCHAR2	5	N		Define o turno de entrega do pedido do cliente
USADEBCREDRCA	VARCHAR2	1	S		Usa débito e crédito de RCA. (S ou N)
USADESCFINSEPARADODESCCOM	VARCHAR2	1	N		Se esta opção estiver marcada, ao digitar um pedido de venda o desconto financeiro cadastrado na rotina 561 será gravado separado do desconto comercial, se não estiver marcado, o % de desconto financeiro será somado junto ao desconto comercial.
USADESCONTOICMS	VARCHAR2	1	N		Se este parâmetro estiver marcado, o % de isenção do ICMS informado na rotina 514 será diminuído do preço de tabela do produto.
USAIVAFONTEDIFERENCIADO	VARCHAR2	1	N		Nos casos em que o cliente é tributado com fonte st, este parâmetro permite informar uma alíqTE).
UTILIZAIESIMPLIFICADA	VARCHAR2	1	N		Utiliza IE Simplificada
VALIDAMAXVENDAPF	VARCHAR2	1	N		Valida máximo venda para Pessoa Física, Isento e Consumidor Final.
VALIDARCAMPANHABRINDE	VARCHAR2	1	N		Validar Campanha de Brinde

VALIDARMULTIPLOVENDA	VARCHAR2	1	S		Validar Múltiplo de Venda
VIP	VARCHAR2	1	N		Classificação
VLFRETE	NUMBER	22	N		Valor do Frete
VLMAXCOBFRETE	NUMBER	22	N		Valor máximo do pedido para cobrança de frete

Negócio: Responsável por armazenar os cadastros de clientes, também utilizada para parametrizações a nível de cliente.

5.10 ClientesCreditosDisponiveis

Tabela	MXSCLIENTECREDDISP				
Coluna	Tipo	Tamanho	Obrigatório	PK	Observação
CODCLI	VARCHAR2	50	S	S	Código do cliente
VLLIMITE	NUMBER	18,2	S		Valor do limite de crédito
VLTITULOS	NUMBER	18,2	S		Valor em aberto de títulos
VLPEDIDOS	NUMBER	18,2	S		Valor dos pedidos em aberto (ainda não faturados)
VLCHQUES	NUMBER	18,2	S		Valor dos cheques em aberto (não baixados)
VLCREDDITO	NUMBER	18,2	S		Valor de crédito
VLLIMITECREDSUPPLI	NUMBER	18,2	S		Valor de crédito de terceiros

Negócio: Tabela utilizada para armazenar os valores que compõem o crédito disponível por cliente.

5.11 ClientesEnderecos

Tabela	MXSCLIENTENDENT				
Coluna	Tipo	Tamanho	Obrigatório	PK	Observação
BAIRROENT	VARCHAR2	40	S		Bairro
CEPENT	VARCHAR2	9	S		CEP
CODCLI	VARCHAR2	50	S	S	Código Cliente
CODENDENTCLI	NUMBER	22	S	S	Código Endereço
CODPRAÇAENT	NUMBER	22	S		Código Praça
COMPLEMENTOENT	VARCHAR2	80	N		Complemento

ENDERENT	VARCHAR2	40	S		Endereço
ESTENT	VARCHAR2	2	S		Estado
MUNICENT	VARCHAR2	15	S		Município
APELIDOUNIDADE	VARCHAR2	40	N		Informação de nome fantasia ou apelido da unidade.
PONTOREFER	VARCHAR2	40	N		Ponto de Referência.

Negócio: Responsável por armazenar endereços adicionais ao cadastro do cliente, podendo haver vários registros de endereços de entrega para o mesmo cliente – chave de ligação com a tabela clientes (MXSCLIENTENDENT.CODCLI = MXSCLIENT.CODCLI).

5.12 ClientesLocalizacoes

Tabela	MXMP_LOCALIZACAO_CLIENTE				
Coluna	Tipo	Tamanho	Obrigatório	PK	Observação
ID	NUMBER	10	S	S	
ID_CLIENTE	VARCHAR2	50	S		Código do Cliente
LATITUDE	VARCHAR2	22	S		Latitude
LOGITUDE	VARCHAR2	22	S		Longitude
PRECISAO	VARCHAR2	20	N		Precisão das coordenadas
POR_CEP	VARCHAR2	1	N		S – Sim ou N – Não
COORD_FIXA	VARCHAR2	1	N		S – Sim ou N – Não

Negócio: Responsável por armazenar o posicionamento de GPS dos clientes. Chave de ligação com a tabela clientes (MXMP_LOCALIZACAO_CLIENTE.ID_CLIENTE = MXSCLIENT.CODCLI).

5.13 ClientesPorVendedores

Tabela	ERP_MXSUSURCLI				
Coluna	Tipo	Tamanho	Obrigatório	PK	Observação
CODUSUR	VARCHAR2	50	S	S	Código do Vendedor
CODCLI	VARCHAR2	50	S	S	Código do Cliente

Negócio: Responsável por armazenar os vínculos entre clientes e vendedores – chave de ligação com a tabela vendedores (ERP_MXSUSURCLI.CODUSUR = MXSUSUARI.CODUSUR) e ligação com clientes (ERP_MXSUSURCLI.CODCLI = MXSCLIENT.CODCLI).

5.14 ClientesRef

Tabela	MXSCLIREF				
Coluna	Tipo	Tamanho	Obrigatório	PK	Observação
CODCLI	VARCHAR2	50	S	S	Código do Cliente
CONTATOREFER	VARCHAR2	40	S		Contato de Referência
EMPREFER	VARCHAR2	40	N		Empresa
NUMSEQREFER	NUMBER	8	N	S	Sequência de Referência
TELREFER	VARCHAR2	13	S		Telefone

Negócio: Responsável por armazenar referências comerciais ao cadastro do cliente. Exemplo de utilização: para aprovação de crédito entre outros – chave de ligação com a tabela clientes (MXSCLIREF.CODCLI = MXSCLIENT.CODCLI).

5.15 ClientesRegioes

Tabela	MXSCLIENTREGIAO				
Coluna	Tipo	Tamanho	Obrigatório	PK	Observação
CODCLI	VARCHAR2	50	S	S	Código do Cliente
NUMREGIAO	VARCHAR2	50	S	S	Número da Região/Tabela Preço
PERDESCMAX	NUMBER	6,2	S		% Desconto máximo da tabela de preço
VDEFAULT	VARCHAR2	1	S		S ou N

Negócio: Responsável por armazenar referências entre clientes e regiões/tabelas de preço – chave de ligação com a tabela clientes (MXSCLIENTREGIAO.CODCLI = MXSCLIENT.CODCLI) e Regiões (MXSCLIENTREGIAO. NUMREGIAO = MXSREGIAO.NUMREGIAO).

5.16 Clientes (Última Compra)

Tabela	MXSCLIENT				
Coluna	Tipo	Tamanho	Obrigatório	PK	Observação
CODCLI	VARCHAR2	50	S	S	Código do cliente
DTULTCOMP	DATE		S		Data da última compra

Negócio: Tabela utilizada para armazenar a última compra do cliente (Informações faturadas)

5.17 Cnaes

Tabela	MXSCNAE				
Coluna	Tipo	Tamanho	Obrigatório	PK	Observação
CODCNAE	VARCHAR2	60	S	S	Código da atividade econômica
DESCCNAE	VARCHAR2	250	S		Descrição da atividade econômica

Negócio: Tabela utilizada para armazenar as atividades econômicas relacionadas ao cadastro do cliente.

5.18 Cobrancas

Tabela	MXSCOB				
Coluna	Tipo	Tamanho	Obrigatório	PK	Observação
BOLETO	VARCHAR2	1	S		Boleto bancário (S ou N)
CARTAO	VARCHAR2	1	S		Cartão de crédito (S ou N)
COBRANCA	VARCHAR2	30	S		Descrição
CODCOB	VARCHAR2	50	S	S	Código
CODFILIAL	VARCHAR2	20	N		Ao selecionar a filial será permitido o uso desta cobrança caso a filial de pedido seja igual a filial de cobrança
NIVELVENDA	NUMBER	2	S		Nível de venda
PRAZOMAXIMOVENDA	NUMBER	4	S		Prazo máximo de venda
COBRANCABROKER	VARCHAR2	1	N		Gravar o valor "S" para indicar que a cobrança e do tipo de operação Broker.
VLMINPEDIDO	NUMBER	12,2	N		Valor mínimo de venda
TXJUROS	NUMBER	6,2	S		% Taxa de Juros dia (Se Pronta Entrega)
PERCMULTA	NUMBER	7,4	S		% Multa (Se Pronta Entrega)
TIPOVENDA	VARCHAR2	2	S		Informar VP- Venda a prazo, VV - Venda avista
TIPOCOBRANCA	VARCHAR2	2	S		B – Boleto, C – Cartão, CH – Cheque ou D - Dinheiro

Negócio: Responsável por armazenar as cobranças do sistema (Boleto bancário, cheque, dinheiro etc.).

5.19 CobrancasClientes

Tabela	MXSCOBCLI				
Coluna	Tipo	Tamanho	Obrigatório	PK	Observação
CODCOB	VARCHAR2	50	S	S	Código da cobrança
CODCLI	VARCHAR2	50	S	S	Código do cliente

Negócio: Tabela utilizada para armazenar as cobranças vinculadas ao cadastro do cliente.

5.20 CobrancasPlanosPagamentos

Tabela	MXSCOBPLPAG				
Coluna	Tipo	Tamanho	Obrigatório	PK	Observação
CODCOB	VARCHAR2	50	S		Código da cobrança
CODPLPAG	VARCHAR2	50	S		Código do plano de pagamento

Negócio: Responsável por armazenar as relações entre cobrança e plano de pagamento.

5.21 ComissoesRegioes

Tabela	MXSCOMISSAOREGIAO				
Coluna	Tipo	Tamanho	Obrigatório	PK	Observação
CODEPTO	VARCHAR2	50	N		Código do departamento
CODFAIXA	VARCHAR2	50	S	S	Código
CODFILIAL	VARCHAR2	20	N		Código da filial
CODPROD	VARCHAR2	50	N		Código do produto
CODSEC	VARCHAR2	50	N		Código da seção
DTFIM	DATE		S		Data final
DTINICIO	DATE		S		Data inicial
NUMREGIAO	NUMBER	10	N		Número da região
PERCOM	NUMBER	8,4	N		% comissão
PERCOMEXT	NUMBER	8,4	N		Percentual de comissão externa

PERCOMINT	NUMBER	8,4	N		Percentual de comissão interna
PERDESCFIM	NUMBER	12,6	S		% desconto final
PERDESCINI	NUMBER	12,6	S		% desconto inicial
TIPO	VARCHAR2	2	S		Tipo de comissão (P – Produto, R – Região, RS – Região Seção, RD – Região Departamento)
TIPOVENDEDOR	VARCHAR2	1	S		Tipo de vendedor (I – Interno, E – Externo, R – Representante, P – Profissional)

Negócio: Responsável por armazenar as comissões progressivas por região.

5.22 ComissoesUsuarios

Tabela	MXSCOMISSAOUSUR				
Coluna	Tipo	Tamanho	Obrigatório	PK	Observação
CODFAIXA	VARCHAR2	50	S	S	Código da faixa – Identificador do registro
CODUSUR	VARCHAR2	50	S		Código do Vendedor
PERDESCINI	NUMBER	18,6	S		Percentual de desconto inicial
PERDESCFIM	NUMBER	18,6	S		Percentual de desconto final
PERCOM	NUMBER	8,4	S		% Comissão
CODPROD	VARCHAR2	50	S		Código do Produto
CODEPTO	VARCHAR2	50			Código do Departamento
CODSEC	VARCHAR2	50			Código da Seção
DTINICIO	DATE		S		Período inicial de vigência
DTFIM	DATE		S		Período final de vigência
TIPOCOMISSAO	VARCHAR2	2	S		Gravar “P” para produto, “D” para departamento e “S” para Seção
TIPO	VARCHAR2	2			Fixar RP

Negócio: Tabela utilizada para armazenar as comissões progressivas por produto e vendedor

5.23 Concorrentes

Tabela	MXSCONCOR				
Coluna	Tipo	Tamanho	Obrigatório	PK	Observação
ATIVO	VARCHAR2	1	S		Ativo
CODCONC	VARCHAR2	10	S	S	Código
CONCORRENTE	VARCHAR2	40	S		Concorrente
TELEFONE	VARCHAR2	13	N		Telefone

Negócio: Responsável por armazenar os registros de concorrentes.

5.24 Cotacoes

Tabela	MXSCOTACAO				
Coluna	Tipo	Tamanho	Obrigatório	PK	Observação
NUMCOTACAO	VARCHAR2	50	S	S	Código da cotação
NUMPED	VARCHAR2	50	N		Número do pedido vinculado a cotação
DATA	DATE		S		Data da cotação
STATUS	VARCHAR2	1	N		Status da cotação A – Aberta; F - Finalizada
CODFILIAL	VARCHAR2	50	N		Código da Filial
CODCLI	VARCHAR2	50	N		Código do cliente

Negócio: Responsável por armazenar o cabeçalho da cotação

5.25 CotacoesItens

Tabela	MXSCOTACAOITENS				
Coluna	Tipo	Tamanho	Obrigatório	PK	Observação
NUMCOTACAO	VARCHAR2	50	S	S	Código da cotação
CODPROD	VARCHAR2	50	S	S	Código do produto
SEQUENCIA	NUMBER	10	S	S	Sequência de inclusão
CODCONC	VARCHAR2	50	S	N	Código do concorrente

PRECO	NUMBER	18,6	S	N	Preço
PRECOUNITARIO	NUMBER	18,6	N	N	Preço unitário da embalagem – opcional em caso de venda por embalagem.
PRECOTABELA	NUMBER	18,6	N	N	Preço de tabela
CODIGOBARRAS	VARCHAR2	50	N	N	Código de barras da embalagem
OBSERVACAO	VARCHAR2	4000	N	N	Observação

Negócio: Responsável por armazenar os itens da cotação

5.26 Contatos

Tabela	MXSCONTATO				
Coluna	Tipo	Tamanho	Obrigatório	PK	Observação
CARGO	VARCHAR2	30	N		Cargo
CELULAR	VARCHAR2	18	N		Celular
CGCCPF	VARCHAR2	18	N		Indica CNPJ/CPF sem máscara.
CODCLI	VARCHAR2	50	S	S	Código Cliente
CODCONTATO	VARCHAR2	22	S	S	Código Contato
DTNASCCONJUGE	DATE		N		Data Nasc. Cônjuge
DTNASCIMENTO	DATE		N		Data Nascimento
EMAIL	VARCHAR2	50	N		E-mail
HOBBIE	VARCHAR2	50	N		Hobbies
NOMECONJUGE	VARCHAR2	40	N		Nome Cônjuge
NOMECONTATO	VARCHAR2	40	S		Nome Contato
OBS	VARCHAR2	1000	N		Indica a observação do contrato.
TELEFONE	VARCHAR2	18	N		Telefone
TIME	VARCHAR2	30	N		Time
TIPOCONTATO	VARCHAR2	1	S		Tipo Contato

Negócio: Responsável por armazenar os contatos relacionados ao cadastro do cliente, podendo haver vários contatos para o mesmo cliente – chave de ligação (MXSCONTATO.CODCLI → MXSCLIENT.CODCLI).

5.27 ConfiguracoesErp

Tabela	MXSCONFIGERP				
Coluna	Tipo	Tamanho	Obrigatório	PK	Observação
ABATERIMPOSTOSCOMISSAORCA	VARCHAR2	1	N		Abate impostos do cálculo da comissão - Parâmetro Geral. Quando marcado como Sim os Impostos (ST e IPI) serão abatidos da Base de Comissão.
ACEITAACRESCIMOPRECOFIXO	VARCHAR2	1	N		Aceita acréscimo sobre o preço fixo
ACEITADESCPRECOFIXO	VARCHAR2	1	N		Aceita desconto sobre o preço fixo.
ACEITADESCTMK	VARCHAR2	1	N		Aceitar desconto maior que o flexível na venda normal
ACEITAVENDASEMEST	VARCHAR2	1	S		Aceitar venda sem estoque
ACEITAVENDABLOQ	VARCHAR2	1	N		Aceitar pedido de venda Bloqueado
BLOQPRAZOMDVENDA	VARCHAR2	1	N		Bloquear prazo médio de venda
BLOQUEARPEDBONIFIC	VARCHAR2	1	N		Bloquear pedido bonificado no Força de Vendas
BONIFICALTDEBCREDRCA	VARCHAR2	1	N		Usar déb./créd. RCA nas vendas bonificadas
CALCSTFONTEPF	VARCHAR2	1	S		Calcular ST cliente fonte
CALCSTPF	VARCHAR2	1	S		Calcular ST para pessoa física
CALCULARSTCOMIPI	VARCHAR2	1	S		Calcular preço de venda com IPI
GRAVAROBSCLIENTENOPEDIDO	VARCHAR2	1	N		Gravar observação de cliente no pedido
INCLUIRCOMISSAOCMVVENDA	VARCHAR2	1	N		Incluir comissão RCA no cálculo do CMV da venda
NUMCASASDECESTOQUE	NUMBER	2	S		Nº de casas dec. estoque
NUMCASASDECVENDA	NUMBER	2	S		Nº de casas decimais preço de venda
NUMDIASMAXVENDACLIINADIMPLENTE	NUMBER	6	N		Aceitar venda de clientes em atraso até X dias

PERMAXDESCVENDA	NUMBER	5,2	N	% Máximo de desconto Médio nos Orçamentos e Pedidos Venda
PERMAXVENDA	NUMBER	18,6	N	% máximo de acréscimo na venda
PERMITEALTCODCOBVENDA	VARCHAR2	1	N	Permitir alterar cobrança na venda
PERMITEALTPLPAGVENDA	VARCHAR2	1	N	Permitir alterar pl. pagto na venda
PERMITEPLPAGTOSUPERIOR	VARCHAR2	1	N	Permitir plano de pagto superior
PRAZOMAXDTENTREGA	NUMBER	3	N	Nº dias máximo para previsão do faturamento
PRAZOVALIDADEORCAMENTO	NUMBER	4	N	Prazo de validade do Orçamento em dias.
TIPOCALCIPI	VARCHAR2	2	S	Cálculo de IPI - Parâmetro Geral. Permite a definição de com quantas casas decimais é gravado o IPI. Se selecionada opção "Conf. Casas Dec. Venda (PV)", o número de casas decimais que irá gravar o IPI será conforme o definido no parâmetro "NUMCASASDECVENDA" - Número de casas decimais preço de venda. Se selecionada opção "Arredondar para 2 casas decimais (A2)", o IPI é gravado com arredondamento para duas casas decimais.
TIPOCALCST	VARCHAR2	2	S	Cálculo de ST - Parâmetro Geral. Permite a definição de com quantas casas decimais é gravado o ST - Substituição Tributária. Se selecionada opção "Conf. Casas Dec. Venda (PV)", o número de casas decimais que será gravado no ST é definido no parâmetro "NUMCASASDECVENDA" - Número de casas decimais preço de venda. Se selecionada opção "Arredondar

					para 2 casas decimais (A2)" o ST é gravado com arredondamento para 2 casas decimais.
TIPOMOVCCRCA	VARCHAR2	2	S		Tipo de movimentação de conta corrente do RCA - É obrigatório informar este parâmetro para que a validação do desconto financeiro na venda seja aplicada corretamente no saldo de conta corrente do RCA. Rotinas de venda, alteração de vendas e faturamento deverão ser atualizados. Débito/Crédito no faturamento (FF) Débito na venda, crédito no acerto (VA) Débito na venda, crédito no faturamento (VF) Débito/Crédito na venda (VV)
TIPOVLMINVENDABK	NUMBER	12,2	N		Valor mín. venda boleto bancário (reais)
USACOMISSAOPORCLIENTE	VARCHAR2	1	N		Usar comissão por cliente
USACOMISSAOPORLINHAPROD	VARCHAR2	1	N		Usar comissão por linha de produto
USACOMISSAOPORRCA	VARCHAR2	1	N		Usar comissão por RCA
USACREDRCA	VARCHAR2	1	N		Utiliza o processo de conta corrente
USADESCPORQUANT	VARCHAR2	1	N		Usar % desconto por quantidade
USAPTABELACOMOBASE	VARCHAR2	1	N		Usar preço bruto como base para cálculo de déb./créd. RCA nas vendas bonificadas
USATRIBUTACAOPORUF	VARCHAR2	1	S		Usar tributação por estado (UF)
UTILIZAPERCBASEREDPF	VARCHAR2	1	N		Usar % redução da base de ICMS para pessoa física
UTILIZAVENDAPOREMBALAGEM	VARCHAR2	1	S		Usar venda por embalagem
VALIDAPRECOMINIMO	VARCHAR2	1	N		Validar preço mínimo
VALIDAPVENDABONIFIC	VARCHAR2	1	N		Validar preço na bonificação
VLMAXPEDIDOPF	VARCHAR2		N		Valor máximo de pedido para pessoa física (reais)
VLMAXVENDA	NUMBER	16,3	N		Valor máximo de venda (reais) - O parâmetro só é válido se for maior que 0. Se for igual a 0, estará

					desabilitado. Os pedidos com valor acima do máximo são gravados como bloqueados.
VLMAXVENDABNF	NUMBER	12,2	N		Valor máximo para venda bonificada
VLMAXVENDAPF	NUMBER	16,3	N		Valor máximo para pessoa física (/Mês) (reais)
VLMINVENDA	NUMBER	12,2	N		Valor mínimo pedido de venda (reais)
VLMINVENDABK	NUMBER	12,2	N		Valor mín. venda boleto bancário (reais)
VLMINVENDABNF	NUMBER	12,2	N		Valor mínimo para venda bonificada

Negócio: Tabela utilizada para armazenar as configurações de negócio da organização.

5.28 Departamentos

Tabela	MXSDEPTO				
Coluna	Tipo	Tamanho	Obrigatório	PK	Observação
CODEPTO	VARCHAR2	50	S	S	Código do departamento
DESCRICA0	VARCHAR2	50	S		Descrição

Negócio: Responsável por armazenar os departamentos relacionados ao cadastro de produto. Pode ser utilizado também como grupo de produtos para facilitar filtros entre outros – chave de ligação com a tabela de produtos (MXSDEPTO.CODEPTO → MXSPRODUT.CODEPTO).

5.29 Descontos

Tabela	MXSDESCONTO				
Coluna	Tipo	Tamanho	Obrigatório	PK	Observação
ALTERAPTABELA	VARCHAR2	1	N		Alterar preço de tabela
APENASPLPAGMAX	VARCHAR2	1	N		Flag para definir se é apenas plano de pagamento Max
APLICADESCONTO	VARCHAR2	1	N		Aplicar desconto automaticamente
APLICADESCSIMPLESNACIONAL	VARCHAR2	1	N		Aplicar desconto do simples nacional
AREAATUACAO	VARCHAR2	1	N		Área de atuação
BASECREDDEBRCA	VARCHAR2	1	S		Altera base para cálculo de débito/crédito de RCA

CLASSEVENDA	VARCHAR2	1	N		Classe de venda
CODATIV	VARCHAR2	50	N		Ramo de atividade
CODCATEGORIA	VARCHAR2	50	N		Categoria
CODCLI	VARCHAR2	50	N		Cliente
CODDESCONTO	VARCHAR2	22	S	S	Código
CODEPTO	VARCHAR2	50	N		Departamento
CODFILIAL	VARCHAR2	20	N		Código da filial
CODFORNEC	VARCHAR2	22	N		Fornecedor
CODGRUPOEST	VARCHAR2	22	N		Código do grupo
CODLINHAPROD	VARCHAR2	22	N		Código da linha de produto
CODMARCA	VARCHAR2	22	N		Código da marca
CODPLPAG	VARCHAR2	50	N		Plano de pagamento
CODPRACA	VARCHAR2	22	N		Praça
CODPROD	VARCHAR2	50	N		Produto
CODPRODPRINC	VARCHAR2	50	N		Produto principal
CODREDE	VARCHAR2	22	N		Código da rede
CODSEC	VARCHAR2	22	N		Seção
CODSUPERVISOR	VARCHAR2	22	N		Supervisor
CODUSUR	VARCHAR2	50	N		RCA
CREDITASOBREPOLITICA	VARCHAR2	1	N		Creditar RCA na venda com preço maior que política de desconto
DTFIM	DATE		S		Data de fim
DTINICIO	DATE		S		Data de início
NUMREGIAO	NUMBER	10	N		Região
ORIGEMPED	VARCHAR2	1	S		Origem do pedido (F – Força de Vendas , R – Balcão Reserva, B – Balcão e O - Outros)
PERCDESC	NUMBER	10,4	S		% de desconto comercial
PERCDESCFIN	NUMBER	10,4	N		% de desconto financeiro

PERCOMEXT	NUMBER	10,4	N		Percentual de comissão externa
PERCOMMINT	NUMBER	10,4	N		Percentual de comissão interna
PERCOMREP	NUMBER	10,4	N		Percentual de comissão p/Representante
PRIORITARIA	VARCHAR2	1	N		Forçar aplicação de política prioritária
PRIORITARIAGERAL	VARCHAR2	1	N		Forçar aplicação de política prioritária
QTFIM	NUMBER	10,4	N		Quantidade final
QTINI	NUMBER	10,4	N		Quantidade inicial
TIPO	VARCHAR2	1	S		Tipo de desconto (C – Comercial, F – Financeiro)
TIPOFJ	VARCHAR2	1	N		Física ou Jurídica
UTILIZADESCREDE	VARCHAR2	1	N		Utiliza desconto na rede de clientes
VLRMAXIMO	NUMBER	18,6	N		Valor máximo
VLRMINIMO	NUMBER	18,6	N		Valor mínimo

Negócio: Responsável por armazenar os descontos extra flexível da tabela de preço, pode ser utilizado como campanha de desconto, desconto por quantidade ou desconto por faixa de valor. Pode definir se o desconto aplicado irá ter um % de comissão específica para o vendedor, poderá ser definido se o desconto movimenta ou não o conta corrente do vendedor. E possível aplicar um desconto alterando o preço de tabela entre outros.

5.30 DescontosCapas

Tabela	MXSDESCONTOC				
Coluna	Tipo	Tamanho	Obrigatório	PK	Observação
CODIGO	VARCHAR2	50	S		Código de identificação do combo
DESCRICA0	VARCHAR2	100	S		Nome da campanha/combo
DTINICIO	DATE		S		Data início de vigência do combo
DTFIM	DATE		S		Data final de vigência do combo
TIPOPATROCINIO	VARCHAR2	1	N		Patrocinador da campanha (Ex: Empresa)
TIPOCAMPANHA	VARCHAR2	3	N		Tipo da campanha (MQT – Mix quantidade mínima; MIQ – Mix intervalo de quantidade; SQP – Sub-Categoria, Quantidade Pedido, FPU - Faixas Pedido Unificada)

TIPODESCONTO	VARCHAR2	1	N		Tipo de desconto P – Percentual de desconto
UTILIZACODPRODPRINC	VARCHAR2	1	N		Indica se o combo irá validar família de produtos
UTILIZACODCLIPRINC	VARCHAR2	1	N		Indica se o combo irá validar rede de clientes
METODOLOGIA	VARCHAR2	400	N		Descrição da mecânica/"o como" do combo
PROPORCIONAL	VARCHAR2	1	N		Indica se existe proporcionalidade de desconto
CODFILIAL	VARCHAR2	20	N		Código da filial/empresa
COMBOCONTINUO	VARCHAR2	1	N		Utilizado para campanhas P&G com o conceito de combos acumulativos.
NAODEBITCCRCA	VARCHAR2	1	N		Indica que não incide débito na conta corrente do vendedor
CREDITAPOLITICA	VARCHAR2	1	N		Creditar a conta corrente do vendedor
QTDECOMBOCLIENTE	NUMBER	10	N		Limitar a quantidade de combos por cliente
QTDECOMBOUSUR	NUMBER	10	N		Limitar a quantidade de combos por vendedor

Negócio: Tabela utilizada para armazenar os combos de desconto (Cabeçalho da campanha).

5.31 DescontosItens

Tabela	MXSDESCONTOI				
Coluna	Tipo	Tamanho	Obrigatório	PK	Observação
CODIGO	NUMBER	10	S	S	Código de identificação do combo
SEQUÊNCIA	NUMBER	10	S	S	Define a sequência de exibição do item no combo
CODPROD	VARCHAR2	50	S		Código do produto
QTMINIMA	NUMBER	12,6	S		Quantidade mínima de itens no combo
PERDESC	NUMBER	12,6	S		Percentual de desconto adquirido no combo
QTMAXIMA	NUMBER	12,6	N		Quantidade máxima de itens no combo
TIPODESCONTO	NUMBER	2	S		Tipo do desconto (A – automático F – flexível)
CODAUXILIAR	VARCHAR2	50	S		Código de barras (Obrigatório no caso de venda por embalagem)

Negócio: Tabela utilizada para armazenar os itens que compõem o combo de desconto (Itens da campanha de combo).

5.32 DescontoCategoria (Campanha SQP)

Tabela	MXSDESCONTOCATEGORIA				
Coluna	Tipo	Tamanho	Obrigatório	PK	Observação
CODIGO	NUMBER	10	S	S	Código do Combo
TIPO	VARCHAR2	100	S	S	Tipo de filtro F - Fornecedor S - Seção D - Departamento C - Categoria SC - SubCategoria P - Produto
TIPOVALOR	NUMBER	12,6	S		Código numérico do tipo do filtro
PERCDESC	NUMBER	12,6	S		Percentual de desconto
INICIOINTERVALO	NUMBER	12,6	S		Intervalo inicial
FIMINTERVALO	NUMBER	12,6	S		Intervalo final
SEQ	NUMBER	10	S	S	Sequencial

Negócio: Tabela utilizada para armazenar as categorias do tipo da campanha.

5.33 DescontosCapasProdRelac

Tabela	MXSDESCONTOCPRODRELAC				
Coluna	Tipo	Tamanho	Obrigatório	PK	Observação
CODIGOCAMPANHA	NUMBER	10	S		Código de identificação do combo
CODPROD	VARCHAR2	50	S		Código do produto
PERDESC	NUMBER	12,6	S		Percentual de desconto adquirido no combo
CODIGOGRUPOCOMBO	NUMBER	10	N		Código do grupo (agrupador) das campanhas
CODAUXILIAR	VARCHAR2	50	N		Código de barras (Obrigatório no caso de venda por embalagem)

Negócio: Tabela utilizada para armazenar os itens relacionados a campanha que poderão ter desconto após a venda do combo inicial.

5.34 DescontosRestricoes

Tabela	MXSDESCONTORESTRICAO				
Coluna	Tipo	Tamanho	Obrigatório	PK	Observação
CODIGO	NUMBER	10	S	S	Código do Combo
TIPO	NUMBER	2	S	S	Tipo 1 - Filial 2 - Região 3 - Ramo de atividade 4 - Supervisor 5 - Vendedor 6 - Cliente 7 - Distribuição 8 - Plano de Pagamento
CODIGOA	VARCHAR2	4	S	S	Código alfanumérico
CODIGON	NUMBER	10	S	S	Código numérico

Negócio: Tabela utilizada para armazenar as restrições da campanha.

5.35 Estado

Tabela	ERP_MXSESTADO				
Coluna	Tipo	Tamanho	Obrigatório	PK	Observação
UF	VARCHAR2	2	S	S	UF
ESTADO	VARCHAR2	30	S		Descrição da UF

Negócio: Tabela utilizada para armazenar as unidades da federação (UF). Obrigatório se maxGestão.

5.36 Embalagens

Tabela	MXSEMBALAGEM				
Coluna	Tipo	Tamanho	Obrigatório	PK	Observação
CODAUILIAR	VARCHAR2	50	S	S	Código auxiliar da embalagem

CODPROD	VARCHAR2	50	S		Código do produto
CODFILIAL	VARCHAR2	20	S	S	Código da Filial
EMBALAGEM	VARCHAR2	12	S		Descrição da embalagem
QTUNIT	NUMBER	18,6	S		Fator de conversão das unidades da embalagem
FATORPRECO	NUMBER	20,8	N		Fator de acréscimo ao preço de tabela
UNIDADE	VARCHAR2	12	N		Informação de Unidade ex: (CX,UN, LT, PCT

Negócio: Tabela utilizada para armazenar as embalagens vinculadas ao produto, no caso de utilização de venda por embalagem por filial torna se obrigatório o preenchimento das informações.

5.37 Emprs

Tabela	MXSEMPR				
Coluna	Tipo	Tamanho	Obrigatório	PK	Observação
CODSETOR	VARCHAR2	22	S		Cód. do setor
NOME	VARCHAR2	40	S		Nome
EMAIL	VARCHAR2	50	N		E-mail
ENVIADFV	VARCHAR2	1	N		Enviafv
MATRICULA	NUMBER	22	S	S	Matrícula
NOME_GUERRA	VARCHAR2	15	N		Apelido
FONE	VARCHAR2	13	N		Telefone fixo do empregado
CELULAR	VARCHAR2	13	N		Telefone celular do empregado
CODFILIAL	VARCHAR2	20	S		Código da filial de alocação do empregado
TIPO	VARCHAR2	1	S		F – Funcionário ou M - Motorista
DATA_VALIDADE_CNH	DATA	7	N		Data de validade da CNH
DT_EXCLUSAO	DATA	7	N		Data de exclusão lógica do registro
CPF	VARCHAR2	20	N		Código Pessoa Física
SITUACAO	VARCHAR2	1	N		Situação do empregado (Default = 'A' - Ativo)
CODMOTORISTA	NUMBER	4	N		Código do veículo relacionado ao empregado (motorista)

Negócio: Responsável por armazenar informações dos funcionários.

5.38 Estoques

Tabela	MXSEST				
Coluna	Tipo	Tamanho	Obrigatório	PK	Observação
PERCICMSFRETEFOBSTULTENT	NUMBER	12,4	N		Percentual de ICMS para frete FOB - ST última entrada
QTFRENTELOJA	NUMBER	22,6	N		Quantidade do produto frente de loja
CUSTONFSEMST	NUMBER	18,6	N		Custo da Nota Fiscal sem ST
QTBLOQUEADA	NUMBER	20,6	S		Quantidade de produto bloqueado
QTESTGER	NUMBER	22,8	S		Quantidade de estoque gerencial
QTRESERV	NUMBER	22,8	S		Quantidade de estoque reservado
IVAULTENT	NUMBER	22	N		IVA última entrada
CUSTOREP	NUMBER	18,6	S		Custo de Reposição. Maior que 0
ALIQICMS2ULTENT	NUMBER	12,4	N		Alíquota de ICMS2 última entrada
VLFRETECONHECULTENT	NUMBER	18,6	N		Não está sendo utilizado
QTLOJA	NUMBER	20,8	N		Quantidade de estoque em loja
CUSTOCONT	NUMBER	18,6	N		Custo contábil
VLSTULTENT	NUMBER	18,6	S		Valor da ST última entrada. Maior que 0
CUSTOREAL	NUMBER	18,6	S		Custo real. Maior que 0
CUSTOFIN	NUMBER	18,6	S		Custo financeiro. Maior que 0
VALORULTENT	NUMBER	18,6	S		Valor última entrada
DTULTENT	DATE		S		Data da última entrada de estoque. Obrigatório se maxGestão.
CODFILIAL	VARCHAR2	20	S	S	Código da Filial
BASEICMSULTENT	NUMBER	18,6	N		Base de ICMS última entrada
CUSTONFSEMSTGUIAULTENT	NUMBER	18,6	N		Custo da nota fiscal sem ST última entrada
VLSTGUIAULTENT	NUMBER	18,6	N		Valor da ST na guia da última entrada
ALIQICMS1ULTENT	NUMBER	12,4	N		Alíquota de ICMS1 da última entrada
QTGIRODIA	NUMBER	16,3	N		Quantidade de giro por dia

QTPENDENTE	NUMBER	16,3	S		Quantidade pendente
REDBASEIVAULTENT	NUMBER	18,6	N		Redução da base de IVA última entrada
CODPROD	VARCHAR2	50	S	S	Código do produto
PERCALIQEXTGUIAULTENT	NUMBER	12,4	N		Percentual da alíquota externa na guia da última entrada

Negócio: Responsável por armazenar informações de estoque por filial – Estoque disponível obtido com a seguinte fórmula (Estoque gerencial QTESTGER – Estoque reservado QTRESERV – Estoque bloqueado QTBLOQUEADA – Estoque pendente QTPENDETE). Observação. O estoque pendente pode ser parametrizado para entrar no cálculo do estoque disponível. IMPORTANTE: Mesmo que o estoque dos produtos em suas respectivas filiais não exista ou esteja zerados todos eles deverão ser enviados com estoques zerados.

5.39 FaixaComissaoVendedor

Tabela	MXSFAIXACOMISSAOUSUR				
Coluna	Tipo	Tamanho	Obrigatório	PK	Observação
CODPROD	VARCHAR2	50	S	S	Código do produto
DTINICIO	DATE		S		Data inicial de vigência
DTFIM	DATE		S		Data final de vigência
NUMREGIAO	VARCHAR2	50	S	S	Código da Região – Vínculo com a tabela de preço
FAIXA_INI_COMISSAO	NUMBER	18,2	S		Faixa inicial de comissão
FAIXA_FIM_COMISSAO	NUMBER	18,2	S		Faixa final de comissão
CODUSUR	VARCHAR2	50	S	S	Código do vendedor ou fixar 0 para todos os vendedores
COMISSAO_PADRAO	NUMBER	18,2	S		Comissão padrão

Negócio: Tabela utilizada para armazenar as faixas de comissão variáveis por vendedor

5.40 Filiais

Tabela	MXSFILIAL				
Coluna	Tipo	Tamanho	Obrigatório	PK	Observação
ACEITAVENDASEMEST	VARCHAR2	1	N		Aceita vendas sem estoque
ALTERARCOBBKCHAUTOMATICO	VARCHAR2	1	N		Altera cobrança boleto automaticamente

AUTOSERVICO	VARCHAR2	1	N		Autosserviço
BAIRRO	VARCHAR2	20	N		Bairro
BLOQUEARPEDIDOSABAIXOVLMINIMO	VARCHAR2	1	N		Bloquear pedidos com valor abaixo do mínimo
CALCULARIPIVENDA	VARCHAR2	1	S		Calcular IPI na venda. (S ou N)
CEP	VARCHAR2	11	N		CEP
CGC	VARCHAR2	14	S		CNPJ
CIDADE	VARCHAR2	30	N		Cidade
CODCLI	VARCHAR2	50	N		Código da filial como cliente
CODIGO	VARCHAR2	50	S	S	Código
CONSIDERARCOMISSAOZERO	VARCHAR2	1	N		Caso esta opção seja selecionada, as comissões que estejam com valor igual a zero também serão utilizadas para a avaliação da comissão.
ENDERECO	VARCHAR2	40	N		Endereço
FANTASIA	VARCHAR2	25	N		Informação do nome Fantasia da filial.
FAX	VARCHAR2	18	N		Fax
IE	VARCHAR2	20	N		Inscrição estadual
LANCARFRETEPESOAUTFAT	VARCHAR2	1	N		Indica se deve lançar o valor do frete referente ao peso das mercadorias automaticamente no faturamento
RAZAOSOCIAL	VARCHAR2	40	S		Razão social
TELEFONE	VARCHAR2	18	N		Telefone
TIPOAVALIACAOCOMISSAO	NUMBER	2	N		Caso a opção 2- Por Sobreposição seja selecionada, a ordem de avaliação das comissões será baseada conforme cadastro da 584
TIPOFRETEAUTO	VARCHAR2	1	N		Forma de cálculo de frete

TIOPRECIFICACAO	VARCHAR2	1	S		Este parâmetro é utilizado para precificação automática do preço de atacado ou varejo multiplicando pelo índice preço. (A ou P)
UF	VARCHAR2	2	S		UF
USAESTOQUEDEPFECADO	VARCHAR2	1	N		Utiliza filial retira
USAWMS	VARCHAR2	1	S		Usa WMS
UTILIZANFE	VARCHAR2	1	N		Utiliza o processo de Nota fiscal eletrônica
BROKER	VARCHAR2	1	N		Ao estar habilitado "S" indica que a Filial pode realizar venda Broker.
TIPOBROKER	VARCHAR2	1	N		Selecionar o Tipo do Broker ('MAB' ou 'PAD') Mabel ou Padrão
UTILIZAVENDAPOREMBALAGEM	VARCHAR2	1	S		Parâmetro por filial para indicar o uso de venda por embalagem. (S ou N)

Negócio: Responsável por armazenar informações de filial.

5.41 FilialRegiao

Tabela	MXSFILIALREGIAO				
Coluna	Tipo	Tamanho	Obrigatório	PK	Observação
CODFILIAL	VARCHAR2	50	S	S	Código da Filial
NUMREGIAO	VARCHAR2	50	S	S	Número da Região/Tabela Preço
PRIORITARIA	VARCHAR2	1	S		S ou N

Negócio: Responsável por armazenar referências entre filiais e regiões/tabelas de preço – chave de ligação com a tabela de filiais (MXSFILIALREGIAO.CODFILIAL = MXSFILIAL.CODIGO) e Regiões (MXSFILIALREGIAO. NUMREGIAO = MXSREGIAO.NUMREGIAO).

5.42 FiliaisRetira

Tabela	MXSFILIALRETIRA				
Coluna	Tipo	Tamanho	Obrigatório	PK	Observação
CODFILIALRETIRA	VARCHAR2	20	S	S	Código da filial de retirada de estoque
CODFILIALVENDA	VARCHAR2	20	S	S	Código da filial de venda

Negócio: Tabela utilizada para armazenar a relação das filias de retirada de estoque com a filial de venda

5.43 Fornecedores

Tabela	MXSFORNEC				
Coluna	Tipo	Tamanho	Obrigatório	PK	Observação
BAIRRO	VARCHAR2	20	S		Bairro
BLOQUEIO	VARCHAR2	1	S		Bloqueado (S ou N)
CGC	VARCHAR2	18	S		CNPJ/CPF
CIDADE	VARCHAR2	15	S		Cidade
CODDISTRIB	VARCHAR2	4	N		Distribuidora
CODFORNEC	VARCHAR2	50	S	S	Código
DTEXCLUSAO	DATE	7	N		Data Exclusão
ENDER	VARCHAR2	40	S		Endereço
EREDESPACHO	VARCHAR2	1	S		Indica que transportadora é redespacho. (S ou N)
ESTADO	VARCHAR2	2	S		UF
ESTRATEGICO	VARCHAR2	1	S		Estratégico (Para Filtrar Rel. Gerenciais) (S ou N)
EXIGEREDESPACHO	VARCHAR2	1	N		Exige redespacho?
FANTASIA	VARCHAR2	60	S		Fantasia
FORNECEDOR	VARCHAR2	60	S		Razão Social
GATILHO	NUMBER	22	N		Peso limite (gatilho)
ICMSSOBRETXMINIMA	VARCHAR2	1	N		ICMS sobre taxa mínima
PERFRETEVALOR	NUMBER	22	N		Indica o valor percentual frete.
PERGRIS	NUMBER	22	N		% GRIS

REVENDA	VARCHAR2	1	S		Revenda (S-Permite Vender, N-Não permite vender, T-Transportadora ou B)
TELFAB	VARCHAR2	20	S		Fone
VLPEDAGIO	NUMBER	22	N		Valor do pedágio

Negócio: Responsável por armazenar informações de fornecedores, existe o vínculo obrigatório pelo cadastro de produto. Chave de ligação MXSPRODUT.CODFORNEC → MXSFORNEC.CODFORNEC.

5.44 Gerentes

Tabela	ERP_MXSGERENTE				
Coluna	Tipo	Tamanho	Obrigatório	PK	Observação
CODGERENTE	VARCHAR2	50	S	S	Código
COD_CADRCA	VARCHAR2	50	S		Código do vendedor padrão (Obrigatório se maxGestao)
NOMEGERENTE	VARCHAR2	40	S		Nome

Negócio: Responsável por armazenar as informações de supervisores do sistema. Possui ligação com a tabela de supervisores – chave de ligação ERP_MXSGERENTE. CODGERENTE → MXSSUPERV.CODGERENTE. Obrigatório se maxGestão.

5.45 HistoricosPedidosCapas

Tabela	MXSHISTORICOPEDC				
Coluna	Tipo	Tamanho	Obrigatório	PK	Observação
CODFUNCCANC	NUMBER	22	N		Código do funcionário do cancelamento do pedido (obrigatório em caso de cancelamento)
CODEMITENTE	VARCHAR2	50	S		Se o pedido teve origem na Máxima, enviar 8888. Obrigatório se maxGestão e maxCatálogo.
DTFAT	DATE	7	N		Data de faturamento
MOTIVO	VARCHAR2	60	N		Motivo do cancelamento
DTINICIALSEP	DATE	7	N		Data inicial da separação do pedido
CODCLI	VARCHAR2	50	S		Código do Cliente

NUMNOTA	NUMBER	22	S		Número da nota fiscal. Obrigatório se maxRoteirizador ou maxMotorista.
CODFUNCCONF	NUMBER	22	N		Código do funcionário da conferência do pedido
CODFUNCFAT	NUMBER	22	N		Código do funcionário que fez o faturamento
TOTPESO	NUMBER	22	N		Total do peso
ORIGEMPED	VARCHAR2	1	S		Origem do pedido (T - Telemarketing, F – Força Venda, W – Web, R – Balcão Reserva, B – Balcão)
DTINICIALCHECKOUT	DATE	7	N		Data inicial do checkout
MINUTOFAT	NUMBER	22	N		Minuto da hora do faturamento
MOTORISTA	VARCHAR2	200	N		Nome do motorista
POSICAO	VARCHAR2	2	S		Posição do pedido (F – Faturado, M – Montado, P – Pendente, C – Cancelado)
VLABELA	NUMBER	22	S		Valor de tabela do pedido
NUMPED	NUMBER	10	S	S	Número do pedido
DTFINALSEP	DATE		N		Data final da separação
DTCANCEL	DATE		N		Data do cancelamento
OBSENTREGA	VARCHAR2	600	N		Observação de entrega
HORAFAT	NUMBER	22	N		Hora do faturamento
CODFUNCSEP	NUMBER	22	N		Código do funcionário da separação do pedido
CONDVENDA	NUMBER	2	S		Tipo de venda - Normal, bonificada, futura etc. (1 – Venda, 5 – Bonificação, 7 - Venda Futura, 11 – Troca, 13 – NF Manifesto (Saída), 14 – Venda Manifesto (Pronta-Entrega), 24 – Bonificação (Pronta-Entrega).
CODFILIALNF	VARCHAR2	50	N		Código da filial virtual
CODFILIAL	VARCHAR2	50	S		Código da filial
CODUSUR	VARCHAR2	50	S		Código do Usuário no ERP
VLATEND	NUMBER	22	S		Valor atendido
DTEMISSAOMAPA	DATE	7	N		Data de emissão do mapa de separação

HORA	NUMBER	22	N		Hora do pedido
CODCOB	VARCHAR2	50	S		Código da cobrança
VLTOTAL	NUMBER	22	S		Valor total
DATA	DATE		S		Data do pedido
CODFUNCLIBERA	NUMBER	22	N		Código do funcionário de liberação
NUMCAR	VARCHAR2	50	N		Número do carregamento
DTFINALCHECKOUT	DATE	7	N		Data final do checkout
NUMPEDRCA	NUMBER	10	S		Número do pedido da Máxima
MINUTO	NUMBER	22	N		Minuto da hora do pedido
CODFUNCEMISSAOMAPA	NUMBER	22	N		Código do funcionário da emissão do mapa
DTLIBERA	DATE	7	N		Data de liberação
OBS1	VARCHAR2	600	N		Observação
OBS2	VARCHAR3	600	N		Observação
CODFORNECFRETE	NUMBER	22	N		Código do fornecedor - Frete
OBS	VARCHAR2	600	N		Observação
CODPLPAG	VARCHAR2	50	S		Código do plano de pagamento
CODFORNECREDESPACHO	NUMBER	22	N		Código do fornecedor - Redespacho
NUMSEQMONTAGEM	NUMBER	4	N		Número de sequenciamento da montagem
RESTRICAOTRANSP	VARCHAR2	1	N		Define se o pedido é restrito por tipo de transporte, o campo recebe os valores S ou N.
CODSUPERVISOR	VARCHAR2	50	S		Código do supervisor
DTWMS	DATE	7	N		Data do WMS
DTAGENDAENTREGA	DATE	7	N		Data do agendamento de entrega do pedido
DTENTREGA	DATE	7	N		Data de entrega do pedido
CODDISTRIB	VARCHAR2	4	N		Código de distribuição
NUMTRANSVENDA	NUMBER	10	N		Sequencial único, que não se repete e que seja um identificador do cabeçalho da nota (Sequence, ROWID, ID e etc)

TOTVOLUME	NUMBER	18,6	N		Volume total do pedido
NUMSEQENTREGA	NUMBER	20	N		Número de sequenciamento da entrega
CODPRACA	VARCHAR2	50	S		Código da praça de atendimento
CODENDENT	NUMBER	6	N		Código do endereço de entrega
NUMITENS	NUMBER	4	N		Número de itens do pedido
NUMVIASMAPASEP	NUMBER	2	N		Número de vias do mapa de separação
PERCOM	NUMBER	18,6	N		Percentual de comissão do pedido
COMISSAO	NUMBER	18,6	N		Valor da comissão do Pedido

Negócio: Responsável por armazenar os históricos de pedidos, podendo enviar informações de pedidos feitos em outros canais de venda ao dispositivo do vendedor como: (*telemarketing, call center e-commerce*).

5.46 HistoricosPedidosItens

Tabela	MXSHISTORICOPEDI				
Coluna	Tipo	Tamanho	Obrigatório	PK	Observação
NUMPED	NUMBER	10	S	S	Número do pedido
QT	NUMBER	20	S		Quantidade do produto
NUMSEQ	NUMBER	20	S	S	Número sequencial
PVENDA	NUMBER	18,6	S		Preço de venda
CODPROD	VARCHAR2	50	S	S	Código do produto
PTABELA	NUMBER	18,6	S		Preço tabela
PERCOM	NUMBER	8,4	S		Obrigatório se usar comissão
DATA	DATE		S		Obrigatório se maxGestão

Negócio: Responsável por armazenar os históricos de itens por pedido.

5.47 HistoricosPedidosCortes

Tabela	MXSHISTORICOPEDCORTE				
Coluna	Tipo	Tamanho	Obrigatório	PK	Observação
CODPROD	VARCHAR	50	S	S	Código do produto
NUMPED	NUMBER	10	S	S	Número do pedido
QTCORTADA	NUMBER	22	S		Quantidade cortada

Negócio: Responsável por armazenar os históricos de itens cortados por pedido.

5.48 HistoricosPedidosFaltas

Tabela	MXSHISTORICOPEDFALTA				
Coluna	Tipo	Tamanho	Obrigatório	PK	Observação
QTFALTA	NUMBER	22	S		Quantidade de falta do produto
NUMPED	NUMBER	10	S	S	Número do pedido
QTPEDIDA	NUMBER	22	S		Quantidade pedida
CODPROD	VARCHAR2	50	S	S	Código do produto

Negócio: Responsável por armazenar os históricos de itens com falta por pedido.

5.49 LimiteCombos

Tabela	MXSLIMITECOMBOS				
Coluna	Tipo	Tamanho	Obrigatório	PK	Observação
NUMPED	NUMBER	10	S	S	Número do Pedido
CODCOMBO	VARCHAR2	50	S	S	Código do combo de desconto
CODCLI	VARCHAR2	50	S	S	Código do Cliente
CODUSUR	VARCHAR2	50	S	S	Código do Vendedor
STATUSPEDIDO	VARCHAR2	1	S		Status do Pedido L – Liberado e C - Cancelado

Negócio: Responsável por armazenar as vendas de combos por cliente e vendedor.

5.50 Lotes

Tabela	MXSLOTE				
Coluna	Tipo	Tamanho	Obrigatório	PK	Observação
CODPROD	VARCHAR2	50	S	S	Código do Produto
NUMLOTE	VARCHAR2	50	S	S	Número do Lote
CODFILIAL	VARCHAR2	50	S	S	Código da Filial
DATAFABRICACAO	DATE		S		Data de fabricação do produto
DTVALIDADE	DATE		S		Data de validade do produto
QT	NUMBER	22,8	S		Quantidade

Negócio: Responsável por armazenar os lotes e validades de produtos.

5.51 MarcacoesPonto

Tabela	MXSMARCACOESPONTO				
Coluna	Tipo	Tamanho	Obrigatório	PK	Observação
CODUSUR	VARCHAR2	50	S		Código do usuário
DATAMARCACAO	DATE		S		Data de marcação
HORARIO	VARCHAR2	20			Entrada/Saída turno
LONGITUDE	VARCHAR2	50			Longitude da marcação
LATITUDE	VARCHAR2	50			Latitude da marcação

Negócio: Tabela utilizada para armazenar as marcações de registro de jornada

5.52 Marcas

Tabela	MXSMARCA				
Coluna	Tipo	Tamanho	Obrigatório	PK	Observação
CODMARCA	VARCHAR2	50	S	S	Código da marca.
MARCA	VARCHAR2	50	S		Descrição da marca.

Negócio: Responsável por armazenar informações de marca de produtos, existe o vínculo obrigatório pelo cadastro de produto. Chave de ligação MXSPRODUT.CODMARCA → MXSMARCA.CODMARCA.

5.53 Mensagens

Tabela	PCMXSMENSAGENS				
Coluna	Tipo	Tamanho	Obrigatório	PK	Observação
CODMENSAGEM	VARCHAR2	50	S	S	Código da mensagem
MENSAGEM	VARCHAR2	4000	S		Mensagem
STATUS	VARCHAR2	1	S		Status, 0 – Enviado ou 1 – Lido.
CODREMETENTE	VARCHAR2	50	S		Código do usuário do ERP que cadastrou a mensagem
CODUSUR	VARCHAR2	50	S		Código do vendedor
DATA	DATE	7	S		Data de envio

Negócio: Tabela utilizada para troca de mensagens entre os vendedores externos com a equipe interna que utiliza o ERP.

5.54 Metas

Tabela	ERP_MXSMETA				
Coluna	Tipo	Tamanho	Obrigatório	PK	Observação
CODMETA	NUMBER	20	S	S	Identificador da meta
CODUSUR	VARCHAR2	50	S	S	Código do vendedor
TIPOMETA	VARCHAR2	50	S	S	C – Cliente; D – Departamento; S – Seção; P – Produto; F – Fornecedor; A – Categoria; FP – Fornecedor Principal; M – Mensal Geral
CODFILIAL	VARCHAR2	50	S	S	Código da Filial (empresa)
DATAINICIAL	DATE		S		Data inicial
DATAFINAL	DATE		S		Data final
CODIGO	VARCHAR2	50	N	S	Identificador do registro vinculado ao tipo de meta
VLVENDAPREV	NUMBER	22,8	N		Valor previsto de venda (Meta financeira de venda)
QTVENDAPREV	NUMBER	22,8	N		Quantidade prevista de venda (Meta quantitativa de venda)
MIXPREV	NUMBER	20	N		Mix previsto de produtos para venda (Meta quantitativa do mix)

CLISPOSPREV	NUMBER	20	N		Quantidade de clientes positivados (Meta quantitativa de clientes positivados)
QTPESOPREV	NUMBER	20	N		Peso previsto de venda (Meta de peso)
QTDEPEDIDOSPREV	NUMBER	20	N		Quantidade de pedidos previstos
VOLUMEPREV			N		Volume previsto de venda (Meta de volume)

Negócio: Tabela utilizada para armazenar as metas mensais pelos níveis (C – Cliente; D – Departamento; S – Seção; P – Produto; F – Fornecedor; A – Categoria; FP – Fornecedor Principal; M – Mensal Geral).

5.55 MixClientes

Tabela	MXSMIXCLIENTES				
Coluna	Tipo	Tamanho	Obrigatório	PK	Observação
CODPLPAG	VARCHA2	50	S		Código do plano de pagamento
QT	NUMBER	20	S		Quantidade
CODPROD	VARCHAR	50	S	S	Código do produto
PTABELA	NUMBER	22	S		Preço de tabela
CODCLI	VARCHAR2	50	S	S	Código do Cliente
CODFILIAL	VARCHAR2	20	S	S	Código da filial
CODAUXILIAR	VARCHAR2	50	S	S	Código de barras da embalagem (Obrigatório no caso de venda por embalagem)
CODUSUR	VARCHAR2	50	S	S	
NUMTRANSVENDA	NUMBER	22	S		Número da transação de vendas
CODCOB	VARCHAR2	50	S		Código da cobrança
PUNIT	NUMBER	22	S		Preço unitário
D TSAIDA	DATE	7	S		Data de saída

Negócio: Tabela utilizada para armazenar o mix vendido pelo vendedor a determinado cliente. Existe uma tela específica no maxPedido onde esses itens são visualizados.

5.56 MotivosNaoCompra

Tabela	MXSMOTNAOCOMPRA				
Coluna	Tipo	Tamanho	Obrigatório	PK	Observação
CODMOTIVO	NUMBER	22	S	S	Código
DESCRICA0	VARCHAR2	40	S		Descrição

Negócio: Responsável por armazenar informações do motivo da não compra. São relacionadas no momento da justificativa de visita em caso de não positivação.

5.57 MotivosVisitas

Tabela	MXSMOTVISITA				
Coluna	Tipo	Tamanho	Obrigatório	PK	Observação
CODMOTIVO	NUMBER	22	S	S	Código
DESCRICA0	VARCHAR2	40	S		Descrição

Negócio: Responsável por armazenar informações do motivo da visita do vendedor ao cliente.

5.58 Notas Fiscais Devolvidas

5.58.1 Devolucoes (Motivos de Devoluções)

Tabela	ERP_MXSTABDEV				
Coluna	Tipo	Tamanho	Obrigatório	PK	Observação
CODDEVOL	VARCHAR2	50	S	S	Código
TIPO	VARCHAR2	2	S	S	Fixar ED – Entrada de Devolução de Cliente
MOTIVO	VARCHAR2	30	S		Descrição

Negócio: Responsável por armazenar os motivos de devoluções de NF. Obrigatório se maxGestão.

5.58.2 Nfent (NF Entrada/Devolução (Cabeçalho))

Tabela	ERP_MXSNFENT				
Coluna	Tipo	Tamanho	Obrigatório	PK	Observação
NUMTRANSENT	VARCHAR2	50	S	S	Sequencial único, que não se repete e que seja um identificador da nota de devolução (Sequence, ROWID, ID e etc).
CODCONT	VARCHAR2	50	S	S	Código da Conta Contábil.
CODDEVOL	VARCHAR2	50	S		Código do Motivo da Devolução. Se não existir enviar 1.
CODFILIAL	VARCHAR2	50	S		Código da Filial.
CODFISCAL	NUMBER	8	N		Código Fiscal.
CODOPERACAO	VARCHAR2	1	S		Fixar ED – Entrada de Devolução de Cliente.
DTENT	DATE		S		Data da Entrada.
ESPECIE	VARCHAR2	2	S		Espécie da NF. Ex: NF.
SERIE	VARCHAR2	3	S		Serie da NF de Saída.
NUMNOTA	NUMBER	10	S		Número da NF de Saída.
OBS	VARCHAR2	255	S		Observação. Se não existir enviar nulo/vazio.
CODMOTORISTADEVOL	VARCHAR2	50	S		Código/Matrícula do Motorista.

CODUSURDEVOL	VARCHAR2	50	S		Código do Vendedor emissor da NF de Saída.
SITUACAONFE	NUMBER	10	S		Situação da NFe/Sefaz. Se não existir enviar 0.
UF	VARCHAR2	2	S		Estado/UF.
TOTPESO	NUMBER	18,6	S		Peso. Se não existir enviar 0.
VLFRETE	NUMBER	18,6	S		Valor do frete. Se não existir enviar 0.
VLST	NUMBER	18,6	S		Valor do ST. Se não existir enviar 0.
GERANFDEVCLI	VARCHAR2	1	S		S – Sim (Gerado pela empresa) ou N – Não (Gerado pelo cliente).
CODFORNEC	VARCHAR2	50	S		Código do Cliente da devolução
TIPODESCARGA	VARCHAR2	1	S		Tipo da Nota (6 – Devolução Normal, 7 – Dev. Simples Remessa, 8 – Dev. Simples Fatura, T – Dev. Troca)

Negócio: Responsável por armazenar o cabeçalho da NF Entrada/Devolução (Cabeçalho). Obrigatório se maxGestão.

5.58.3 EstornoComissao (Estorno de comissão e vínculo entre NF Devolvida e Saída)

Tabela	ERP_MXSESTCOM				
Coluna	Tipo	Tamanho	Obrigatório	PK	Observação
NUMTRANSENT	VARCHAR2	50	S	S	Sequencial único, que não se repete e que seja um identificador da nota de devolução (Sequence, ROWID, ID e etc).
NUMTRANSVENDA	NUMBER	10	S		Sequencial único, que não se repete e que seja um identificador do cabeçalho da nota de saída (Sequence, ROWID, ID e etc)
DTESTORNO	DATE		S		Data do estorno/entrada da NF de Devolução.
CODUSUR	VARCHAR2	50	S		Código do Vendedor emissor da NF de Saída.
VLESTORNO	NUMBER	18,6	S		Valor do estorno de comissão. Se não existir enviar 0.
VLDEVOLUCAO	NUMBER	18,6	S		Valor da devolução

Negócio: Responsável por armazenar os detalhes de estorno de comissão e o vínculo entre de NF de Devolução e Saída. Obrigatório se maxGestão.

5.58.4 NotasSaidaltens (Itens de NF Entrada/Devolução)

Tabela	ERP_MXSMOV				
Coluna	Tipo	Tamanho	Obrigatório	PK	Observação
CODPROD	VARCHAR2	50	S		Código do produto
NUMSEQ	NUMBER	20	S		Sequência do item na NF
CODOPER	VARCHAR2	2	S		Fixar ED - Entrada/Devolução.
QT	NUMBER	20,6	S		Quantidade Devolvida
QTCONT	NUMBER	20,6	S		Replicar a informação do campo QT.
NUMTRANSVENDA	NUMBER	10	N		Enviar nulo ou vazio
NUMTRANSITEM	NUMBER	18	S	S	Sequencial único, que não se repete e que seja um identificador dos itens de notas (Sequence, ROWID, ID e etc)
CODAUXILIAR	VARCHAR2	50	N		Código de barras do produto, obrigatório no caso de venda por embalagem.
NUMCAR	VARCHAR2	50	S		Número do carregamento/Ordem de Carga da nota fiscal de Saída
NUMNOTA	NUMBER	10	S		Número da nota fiscal de Saída
NUMPED	NUMBER	10	S		Número do pedido do ERP
PTABELA	NUMBER	18,6	S		Preço de Tabela
PUNITCONT	NUMBER	18,6	S		Preço de Venda
PUNIT	NUMBER	18,6	S		Replicar a informação do campo PUNITCONT
CUSTOFIN	NUMBER	18,6	S		Custo Financeiro. Se não existir enviar 0.
VLIPI	NUMBER	18,6	S		Valor IPI. Se não existir enviar 0.
ST	NUMBER	18,6	S		Valor ST. Se não existir enviar 0.
CODDEVOL	VARCHAR2	50	S		Código do Motivo da Devolução. Se não existir enviar 1.
NUMTRANSENT	VARCHAR2	50	S		Sequencial único, que não se repete e que seja um identificador da nota de devolução (Sequence, ROWID, ID e etc).

QTDEVOL	NUMBER	18,6	S		Fixar 0.
---------	--------	------	---	--	----------

Negócio: Tabela utilizada para armazenar os itens devolvidos de NF Entrada/Devolução. Obrigatório se maxGestão.

5.59 NotasSaidaCapas (Cabeçalho de Nota)

Tabela	ERP_MXSNFSAID				
Coluna	Tipo	Tamanho	Obrigatório	PK	Observação
NUMCAR	VARCHAR2	50	S		Número do carregamento
NUMNOTA	NUMBER	10	S		Número da nota fiscal
SERIE	VARCHAR2	5	S		Número de série da nota
CODUSUR	VARCHAR2	50	S		Código do Usuário
CONDVENDA	NUMBER	5	S		Tipo de venda - Normal, bonificada, futura, etc. (1 – Venda, 5 – Bonificação, 7 - Venda Futura, 11 – Troca, 13 – NF Manifesto (Saída/Mãe), 14 – Venda Manifesto (Pronta-Entrega), 24 – Bonificação (Pronta-Entrega).
NUMTRANSVENDA	NUMBER	10	S	S	Sequencial único, que não se repete e que seja um identificador do cabeçalho da nota (Sequence, ROWID, ID e etc)
D TSAIDA	DATE	7	S		Data de saída da NF
DTFAT	DATE	7	S		Data de faturamento da NF
DTENTREGA	DATE	7	S		Data de entrega da NF. Obrigatório se maxRoteirizador ou maxMotorista.
DTCANCEL	DATE	7	N		Data de cancelamento. Campo coringa, caso preenchido com data, informa que houve cancelamento da nota.
VLTOTAL	NUMBER	12,2	S		Valor Total da NF
ESPECIE	VARCHAR2	2	S		Espécie da NF. Ex: NF
CODCLI	VARCHAR2	50	S		Código do Cliente

NUMPED	NUMBER	10	S		Número do pedido do ERP
CODCOB	VARCHAR2	50	S		Código da Cobrança / Forma de Pagamento
CODPLPAG	VARCHAR2	50	S		Código do Plano de Pagamento / Condição de Pagamento
CODFILIAL	VARCHAR5	50	S		Código da Filial
NUMSEQ	NUMBER	20	S		Sequência de entrega da nota. Obrigatório se maxRoteirizador ou maxMotorista.
TOTPESO	NUMBER	18,6	S		Total do peso. Obrigatório se maxRoteirizador ou maxMotorista.
TOTVOLUME	NUMBER	18,6	S		Total do volume (m ³). Obrigatório se maxRoteirizador ou maxMotorista.

Negócio: Tabela utilizada para armazenar os cabeçalhos das NF de Saída, com informações para vincular os itens vendidos. NUMTRANSVENDA não pode se repetir. Obrigatório se maxGestão.

5.60 NotasSaidaltens (Itens de Nota)

Tabela	ERP_MXSMOV				
Coluna	Tipo	Tamanho	Obrigatório	PK	Observação
CODPROD	VARCHAR2	50	S		Código do produto
CODOPER	VARCHAR2	2	S		S – Saída
QT	NUMBER	20,6	S		Quantidade
NUMSEQ	NUMBER	20	S		Sequência do item na nota.
QTCONT	NUMBER	20,6	S		Replicar a informação do campo QT.
NUMTRANSVENDA	NUMBER	10	S		Sequencial único, que não se repete e que seja um identificador do cabeçalho do pedido que originou esta (Sequence, ROWID, ID e etc)
NUMTRANSITEM	NUMBER	18	S	S	Sequencial único, que não se repete e que seja um identificador dos itens de notas (Sequence, ROWID, ID e etc)

CODAUXILIAR	VARCHAR2	50	N		Código de barras do produto, obrigatório no caso de venda por embalagem.
NUMCAR	VARCHAR2	50	S		Número do carregamento
NUMNOTA	NUMBER	10	S		Número da nota fiscal
NUMPED	NUMBER	10	S		Número do pedido do ERP
PTABELA	NUMBER	18,6	S		Preço de Tabela
PUNITCONT	NUMBER	18,6	S		Preço de Venda
PUNIT	NUMBER	18,6	S		Replicar a informação do campo PUNITCONT
CUSTOFIN	NUMBER	18,6	S		Custo Financeiro. Se não existir enviar 0.
VLIPI	NUMBER	18,6	S		Valor IPI. Se não existir enviar 0.
ST	NUMBER	18,6	S		Valor ST. Se não existir enviar 0.

Negócio: Tabela utilizada para armazenar os itens vendidos das NF de Saída, e utilizada para totalizar o estoque atual do carregamento (Pronta Entrega). Obrigatório se maxGestão.

5.61 PlanosPagamentos

Tabela	MXSPLPAG				
Coluna	Tipo	Tamanho	Obrigatório	PK	Observação
CODPLPAG	VARCHAR2	50	S	S	Código do plano de pagamento
DESCRICA0	VARCHAR2	40	S		Descrição da condição de pagamento
NUMDIAS	NUMBER	4	S		Prazo médio
NUMPR	NUMBER	6,2	S		Número da coluna de preço – default 1
PERTXFIM	NUMBER	8,4	S		Acréscimo para a tabela de preço.
VENDABK	VARCHAR2	1	S		Venda com Boleto (S ou N) – Caso S, deve existir cobranças que aceitem BOLETO
VLMINPEDIDO	NUMBER	12,2	S		Valor mínimo para a condição de pagamento
PRAZO1	NUMBER	4	S		Prazo para a primeira parcela em Dias
TIOPRAZO	VARCHAR2	1	S		Informar N – Normal, B – Bonificado, I-Inativo

TIPOENTRADA	VARCHAR2	2	N		3 - Aceita entrada na condição de pagamento. Se Pronta Entrega e utiliza prestação de conta informar 10 – Recebimento.
TIPOVENDA	VARCHAR2	2	S		Informar VP- Venda a prazo, VV - Venda avista

Negócio: Tabela utilizada para armazenar os planos de pagamentos “Condições Comerciais”.

5.62 PlanosPagamentosClientes

Tabela	MXSPLPAGCLI				
Coluna	Tipo	Tamanho	Obrigatório	PK	Observação
CODPLPAG	VARCHAR2	50	S	S	Código do plano de pagamento
CODCLI	VARCHAR2	50	S	S	Código do cliente

Negócio: Tabela utilizada para armazenar os planos de pagamentos “Condições Comerciais” por cliente.

Para visualização dos planos de pagamento, hoje utilizamos 3 regras:

1º No cadastro do cliente é definido o prazo máximo através do campo MXSCLIENT.CODPLPAG, neste cenário só serão listados planos de pagamento com prazos médios menores ou igual ao definido no cadastro do cliente.

2º Planos de pagamentos relacionados a cobrança, armazenados na tabela MXSCOBPLPAG, neste cenário será desprezada a 1º regra e listar somente as condições relacionadas a cobrança informada.

3º Planos de pagamento por cliente, armazenados na tabela MXSPLPAGCLI, neste cenário será desprezada a 1º e 2º regras e listar somente as condições relacionadas ao cliente.

5.63 PlanosPagamentosFiliais

Tabela	MXSPLPAGFILIAL				
Coluna	Tipo	Tamanho	Obrigatório	PK	Observação
CODPLPAG	VARCHAR2	50	S	S	Código do plano de pagamento
CODFILIAL	VARCHAR2	50	S	S	Código da filial

Negócio: Tabela utilizada para armazenar os planos de pagamentos por filial.

5.64 PlanosPagamentosProdutos

Tabela	MXSPLPAGPRODUT				
Coluna	Tipo	Tamanho	Obrigatório	PK	Observação
CODFILIAL	VARCHAR2	50	S	S	Código da Filial
CODPROD	VARCHAR2	50	S	S	Código do Produto
DTINICIAL	DATE		S		Data inicial
DTFINAL	DATE		S		Data final
CODPLPAG	VARCHAR2	50	S	S	Código do Plano de Pagamento

Negócio: Tabela utilizada para armazenar as relações de plano de pagamento e item.

5.65 PlanosPagamentosRegioes

Tabela	MXSPLPAGREGIAO				
Coluna	Tipo	Tamanho	Obrigatório	PK	Observação
CODCLI	VARCHAR2	50	S	S	Código do Cliente
NUMREGIAO	VARCHAR2	20	S	S	Número da Região/Tabela de Preço
CODPLPAG	VARCHAR2	1	S	S	Código do Plano de Pagamento

Negócio: Tabela utilizada para armazenar as relações de regiões, planos de pagamentos e clientes.

5.66 Pracas

Tabela	MXSPRACA				
Coluna	Tipo	Tamanho	Obrigatório	PK	Observação
CODPRACA	VARCHAR2	50	S	S	Código
NUMREGIAO	VARCHAR2	50	S		Região
ROTA	NUMBER	4	S		Rota
SITUACAO	VARCHAR2	1	S		Situação (A=Ativo; I=Inativo)
PRACA	VARCHAR2	50	S		Praça

Negócio: Responsável por armazenar informações de praça de atendimento. Utilizado como vínculo obrigatório com o cadastro do cliente – chave de ligação MXSPRACA.CODPRACA → MXSCLIENT.CODPRACA. Utilizado também para vincular a tabela de preço por região ao cadastro de cliente – chave de ligação MXSPRACA.NUMREGIAO → MXSREGIAO.NUMREGIAO.

5.67 PrazosAdicionais

Tabela	MXSPRAZOADICIONAL				
Coluna	Tipo	Tamanho	Obrigatório	PK	Observação
CODATIV	NUMBER	22	N		Código da atividade
CODCLI	VARCHAR2	50	N		Código do cliente
CODFUNCLANC	NUMBER	22	N		Código do funcionário que efetuou o cadastro
CODFUNCULTALTER	NUMBER	22	N		Código do funcionário que efetuou a última alteração do cadastro
CODIGO	NUMBER	22	S	S	Código
CODPLPAG	NUMBER	22	S	S	Código do plano de pagamento
CODPRACA	NUMBER	22	N		Código da praça
CODSUPERVISOR	VARCHAR2	22	N		Código do supervisor
CODUSUR	VARCHAR2	50	N		Código do Vendedor
DATALANC	DATE	7	N		Data do cadastro
DATAULTALTER	DATE	7	N		Data da última alteração do cadastro
DTFIM	DATE	7	S		Fim da vigência
DTINICIO	DATE	7	S		Início da vigência
NUMDIAS	NUMBER	22	S		Número de dias
NUMREGIAO	NUMBER	22	N		Número da região
ORIGEMPED	VARCHAR2	1	N		Origem do pedido (F – Força de Vendas , R – Balcão Reserva, B – Balcão)
SSNCFV	VARCHAR2	1	N		Flag que determina se será enviado para o FV
UTILIZADESCREDE	VARCHAR2	1	N		Utiliza desconto na rede de clientes

VLMINVENDA	NUMBER	22	N		Valor mínimo de venda
------------	--------	----	---	--	-----------------------

Negócio: Responsável por armazenar os prazos adicionais com prazo de vigência por cliente e condição de pagamento.

5.68 PrecosPromocoos

Tabela	MXSPRECOPROM				
Coluna	Tipo	Tamanho	Obrigatório	PK	Observação
CODPRECOPROM	VARCHAR2	50	S	S	Código de identificação do registro
ACEITAACRESCIMOPRECOFIXO	VARCHAR2	1	S		Aceita desconto sobre o preço fixo (Observação: Caso os impostos já estejam agregados ao preço fixo, este campo deverá ser enviado como "N").
ACEITADESCPREFIXO	VARCHAR2	1	S		Aceita desconto sobre o preço fixo (Observação: Caso os impostos já estejam agregados ao preço fixo, este campo deverá ser enviado como "N").
AGREGARST	VARCHAR2	1	S		Agregar valor de ST
APENASPLPAGMAX	VARCHAR2	1	N		Aplica desconto de preço fixo apenas no plano de pagamento especificado na coluna "CODPLPAG".
APLICADESCONTOSIMPLES	VARCHAR2	1	N		Aplica desconto do simples nacional
CLASSEVENDA	VARCHAR2	1	N		Classe venda - Filtro relacionado ao cadastro do cliente
CODATIV	VARCHAR2	50	N		Código do ramo de atividade do cliente, utilizado como filtro
CODAUXILIAR	VARCHAR2	50	N		Código da embalagem do produto, utilizado quando deseja restringir o preço fixo por embalagem.
CODCLI	VARCHAR2	50	N		Código do Cliente
CODFILIAL	VARCHAR2	50	S		Código da Filial
CODPLPAGMAX	VARCHAR2	50	N		Código do plano de pagamento, utilizado como filtro.
CODPRACA	VARCHAR2	50	N		Praça de atendimento - Filtro relacionado ao cadastro do cliente
CODPROD	VARCHAR2	50	S		Código do produto

CODREDE	VARCHAR2	50	N		Código da rede do cliente - Filtro relacionado ao cadastro do cliente
CODSUPERVISOR	VARCHAR2	50	N		Código do Supervisor - Filtro relacionado ao cadastro do vendedor.
CODUSUR	VARCHAR2	50	N		Código do Vendedor
CONSIDERAPRECOSEMIMPOSTO	VARCHAR2	1	S		Ao marcar a está flag como "S", o preço informado no campo "PrecoFixo" será considerado sem imposto, ou seja, na inclusão do item será calculado os impostos de acordo com a tributação vigente, e o preço será considerado como base para os impostos.
DTFIMVIGENCIA	DATE		S		Período final de vigência
DTINICIOVIGENCIA	DATE		S		Período inicial de vigência
NUMREGIAO	VARCHAR2	50	S		Número da região/tabela de preço.
ORIGEMPED	VARCHAR2	1	N		Origem do pedido (F – Força de Vendas , R – Balcão Reserva, B – Balcão)
PRECOFIXO	NUMBER	18,6	S		Preço fixo
UTILIZAPRECOFIXOFAMILIA	VARCHAR2	1	N		Pode ser vinculado há um grupo de produtos, desde que o "CODPROD" seja o produto principal "CODPRODPRINC" da família de produtos.
UTILIZAPRECOFIXOREDE	VARCHAR2	1	N		Utiliza preço fixo na rede de cliente. Filtro relacionado ao cadastro do cliente.
VLST	NUMBER	18,6	N		Valor de ST - Caso este esteja informado, os seguintes campos deverão estar marcados (consideraPrecoSemImposto = "N", aceitaDescPrecoFixo = "N", aceitaAcrescimoPrecoFixo = "N", agregarSt = "S").
ENVIADFV	VARCHAR2	1	S		S ou N. Enviar para o Força de Vendas?

Negócio: Responsável por armazenar as políticas de preço fixo.

5.69 PrestacoesTitulos (Títulos)

Tabela	ERP_MXSPREST				
Coluna	Tipo	Tamanho	Obrigatório	PK	Observação
NUMBANCO	NUMBER	10	S		Número do banco
VALORDESC	NUMBER	22	N		Valor de desconto
VPAGO	NUMBER	22	N		Valor Pago
CODCLI	VARCHAR2	50	S		Código do cliente
VALORMULTA	NUMBER	22	N		Valor da Multa
CODFILIAL	VARCHAR2	20	S		Código da filial
CARTORIO	VARCHAR2	1	S		Flag para informar se o título está em cartório (S ou N)
VALOR	NUMBER	18,6	S		Valor do título
PREST	VARCHAR2	4	S	S	Número da prestação em caso de parcelamento
DTVENCORIG	DATE	7	S		Data de vencimento original
CODUSUR	VARCHAR2	50	S		Código do Vendedor
NUMTRANSVENDA	NUMBER	10	S	S	Sequencial único, que não se repete e que seja um identificador do cabeçalho do pedido que originou esta. (Sequence, ROWID, ID e etc)
DTVENC	DATE		S		Data de vencimento
DTPAG	DATE		N		Data de pagamento
VLTXBOLETO	NUMBER	12	S		Valor taxa de boleto
VALORORIG	NUMBER	18,6	S		Valor original
PROTESTO	VARCHAR2	1	S		Flag para informar se o título está protestado (S ou N)
DTEMISSAO	DATE	7	S		Data de emissão do título
CODCOB	VARCHAR2	50	S		Código da cobrança
CODPLPAG	NUMBER	22	S		Código do plano de pagamento
PERCOM	NUMBER	14	N		Percentual de desconto comercial
DUPLIC	NUMBER	10	S		Número da duplicata
STATUS	VARCHAR2	1	S		Situação do título (A – Aberto ou P – Pago)

NOSSONUMBCO	VARCHAR2	30	S		Código cliente no banco (Se Pronta Entrega)
BOLETO	VARCHAR2	1	N		Flag para informar se tem boleto
RECEBIVEL	VARCHAR2	1	N		Flag para indicar se o título pode ser recebido pelo vendedor (Se Pronta Entrega)
COMISSAO	NUMBER	18,6	N		Valor da comissão calculado
AGENCIA	VARCHAR2	50	S		Agência. Obrigatório se Pronta Entrega
CODBARRA	VARCHAR2	100	S		Código de barras do boleto. Obrigatório se Pronta Entrega
NUMCARTEIRA	VARCHAR2	100	S		Número da carteira. Obrigatório se Pronta Entrega
LINHADIG	VARCHAR2	100	S		Linha digitável do boleto. Obrigatório se Pronta Entrega
ID_ERP	VARCHAR2	50	N		Identificador único do título no ERP.
CODCLIENTENOBANCO	VARCHAR2	50	S		Código do cliente no banco. Obrigatório se Pronta Entrega

Negócio: Tabela utilizada para armazenar os títulos financeiros em abertos ou fechados dos clientes que o vendedor atende.

5.70 PrevisaoRecebimentoMercadoria

Tabela	MXSESTPEND				
Coluna	Tipo	Tamanho	Obrigatório	PK	Observação
CODPROD	VARCHAR2	50	S	S	Código do Produto
DTPREVENT	DATE		S	S	Data da previsão de recebimento de mercadoria
CODFILIAL	VARCHAR2	50	S	S	Código da Filial
QTPENDENTE	NUMBER	10	S		Quantidade
SITUACAO	VARCHAR2	2	S	S	PN – Produto normal

Negócio: Responsável por armazenar os dados de Previsão de Recebimento de Mercadoria.

5.71 Produtos

Tabela	MXSPRODUT				
Coluna	Tipo	Tamanho	Obrigatório	PK	Observação
ACEITAVENDAFRACAO	VARCHAR2	1	S		Aceita venda fracionada. (S ou N)
ALTURA	NUMBER	22	N		Altura do Produto
CHECARMULTIPLOVENDABNF	VARCHAR2	1	N		Checar múltiplo em vendas bonificadas. Verifica obrigatoriedade de venda em quantidades múltiplas no caso de pedido de venda bonificado/troca (TPS. 5, 6, 11 e 12).
CLASSE	VARCHAR2	1	N		Classe produto
CLASSIFICFISCAL	VARCHAR2	20	S		Classificação fiscal/NCM. Obrigatório se Pronta Entrega.
CODAUXILIAR	VARCHAR2	50	S		Indica qual é o código de barras do produto na unidade de venda, no caso de venda por embalagem se torna obrigatório.
CODAUXILIAR2	VARCHAR2	50	N		Indica qual é o código de barras do produto na unidade master.
CODCATEGORIA	VARCHAR2	50	N		Código da Categoria vinculado ao produto
CODDISTRIB	VARCHAR2	4	N		Indica o código da distribuição, utilizado para determinar se a separação será por Pedido ou por Rua
CODEPTO	VARCHAR2	50	S		Código do departamento vinculado ao produto
CODFAB	VARCHAR2	30	N		Código do produto utilizado pelo fornecedor destacado na NF de entrada.
CODFILIAL	VARCHAR2	20	N		Vincula o produto somente a uma filial, caso seja nulo (ESC), esse produto será utilizado em todas as filiais.
CODFILIALRETIRA	VARCHAR2	20	N		Indica o código da filial retira padrão.

CODFORNEC	VARCHAR2	50	S		Código do fornecedor vinculado ao produto
CODLINHAPROD	NUMBER	22	N		indica qual é a linha que o produto pertence cadastro
CODMARCA	VARCHAR2	50	N		Código da Marca vinculado ao produto
CODPRINCIPATIVO	NUMBER	22	N		Indica o princípio ativo do produto, geralmente medicamentos.
CODPROD	VARCHAR2	50	S	S	Código identificador do produto
CODPRODPRINC	VARCHAR2	50	N		Define se o produto é master (mesmo código de produto) ou filho (código diferente)
CODSEC	VARCHAR2	50	S		Código da Seção vinculado ao produto cadastro
CODSUBCATEGORIA	VARCHAR2	50	N		Código da Subcategoria vinculado ao produto
CONFAZ	VARCHAR2	1	N		CONFAZ
CONTROLADOIBAMA	VARCHAR2	1	N		Informa se o produto é controlado pelo IBAMA, se for, só será permitido vender para cliente que tenha registro no IBAMA.
CUSTOREP	NUMBER	22	N		Preço de compra cadastrado pelo usuário ou atualizado pelas condições comerciais do pedido de compra.
CUSTOREPZFM	NUMBER	22	N		CUSTOREPZFM
DADOSTECNICOS	VARCHAR2	4000	N		Informa os dados técnicos do produto.
DESCRICA0	VARCHAR2	100	S		Descrição do produto
DESCRICA02	VARCHAR2	100	N		Descrição adicional do produto
DIRFOTOPROD	VARCHAR2	100	N		Indica o caminho para que as demais rotinas localizem a imagem salva do produto.
DTCADASTRO	DATE	7	S		Data do cadastro do produto. Obrigatório se maxGestão.
DTEXCLUSAO	DATE	7	N		Data Exclusão

DTVENC	DATE	7	S		Data Vencimento. Obrigatório se maxCatálogo.
EMBALAGEM	VARCHAR2	12	S		Unidade da embalagem de venda do produto (Unidade de Venda)
EMBALAGEMMASTER	VARCHAR2	12	S		Unidade da embalagem de Master do produto (Unidade de Compra)
FRETEESPECIAL	VARCHAR2	1	N		Usa frete especial
IMPORTADO	VARCHAR2	1	N		Define se o produto é importado utilizado no módulo de importação.
INFORMACOESTECNICAS	VARCHAR2	500	N		Informações técnicas
MULTIPLO	NUMBER	22	S		Indica qual é o múltiplo do produto, não poderá realizar operações se a quantidade não for múltipla ao informado nesse campo
NBM	VARCHAR2	15	N		Nomenclatura Comum do Mercosul que posiciona a mercadoria para efeitos tributação.
NOMEECOMMERCE	VARCHAR2	200	N		Nome do produto para e-commerce
NUMORIGINAL	VARCHAR2	20	N		Número original
OBS	VARCHAR2	2	N		Observação:
OBS2	VARCHAR2	2	N		Define se o produto está fora de linha para compra
PCOMEXT1	NUMBER	22	N		% Vendedor externo
PCOMINT1	NUMBER	22	N		% Vendedor interno
PCOMREP1	NUMBER	22	N		% Representante
PERCBONIFICVENDA	NUMBER	22	N		% Bonificação de Venda
PERCDIFALIQUOTAS	NUMBER	22	N		Indica o percentual de diferença de alíquota.
PERCDIFERENCAKGFRIO	NUMBER	22	N		Indica o percentual de diferença no kg de produtos frios.
PERCIPI	NUMBER	22	N		Percentual IPI utilizado na entrada da mercadoria
PERCIPIVENDA	NUMBER	22	N		PERCIPIVENDA

PERINDENIZ	NUMBER	22	N		Indenização
PESOBRUTO	NUMBER	12,6	S		Indica Peso Bruto do produto (Maior que 0)
PESOBROTOMASTER	NUMBER	22	N		Indica o peso bruto da embalagem master (Maior que 0)
PESOLIQ	NUMBER	12,6	S		Indica Peso Líquido do produto
PESOPECA	NUMBER	22	N		Indica o peso médio de uma peça de produtos do tipo frios
PESOVARIABEL	VARCHAR2	1	N		Indica se o peso e variável.
PRAZOMEDIOVENDA	NUMBER	22	N		Prazo Médio de Venda. O Produto não poderá ser vendido quando o Prazo Médio é maior que o informado.
PRECOFIXO	VARCHAR2	1	N		Preço fixo
PRECOMAXCONSUM	NUMBER	22	N		Preço máximo consumidor atual
PRECOMAXCONSUMZFM	NUMBER	22	N		PRECOMAXCONSUMZFM
PSICOTROPICO	VARCHAR2	1	N		Psicotrópico
QTDEMAXSEPARPEDIDO	NUMBER	22	N		Indica a quantidade máxima para separação por pedido.
QTMINIMAATACADO	NUMBER	22	N		QTMINIMAATACADO
QTUNIT	NUMBER	6,2	S		Quantidade unitária na embalagem de venda
QTUNITCX	NUMBER	6,2	S		Quantidade unitária de compra
REVENDA	VARCHAR2	1	S		Define se o produto é para revenda. (S ou N)
TIPOCOMISSAO	VARCHAR2	1	N		Define se o produto utiliza Comissão Padrão ou Comissão por Lucratividade.
TIPOESTOQUE	VARCHAR2	2	S		Indica se o produto é frio (FR) ou padrão (PA)
TIPOMERC	VARCHAR2	2	S		Tipo de mercadoria (L)
UNIDADE	VARCHAR2	2	S		Unidade de venda (controle do estoque)
UNIDADEMASTER	VARCHAR2	2	S		Unidade de compra junto ao fornecedor

USAPMCBASEST	VARCHAR2	1	N		Usa PMC para base de cálculo da ST
VERIFCRAMOATIVCALCST	VARCHAR2	1	N		Caso esteja marcado como sim(S), no momento do cálculo do ST, será verificado no ramo de atividade do cliente, se irá calcular o ST.
VLIPIPORKG	NUMBER	22	N		VLIPIPORKG
VLIPIPORKGVENDA	NUMBER	22	N		Indica o IPI/KG venda.
VLPAUTA	NUMBER	22	N		Valor de pauta para cálculo do ST utilizado na entrada da mercadoria
VLPAUTAIPIVENDA	NUMBER	22	N		Indica a pauta IPI venda.
PERICM	NUMBER	10,2	N		% ICMS
VOLUME	NUMBER	20,8	N		Indica o volume do produto m ³
RESTRICAOTRANSP	VARCHAR2	1	N		S – Inflamáveis, N – Normal, R - Refrigerado

Negócio: Responsável por armazenar os dados de produto.

5.72 ProdutosAgregados

Tabela	MXSPRODAGREGADO				
Coluna	Tipo	Tamanho	Obrigatório	PK	Observação
CODPROD	VARCHAR2	50	S	S	Código do Produto
CODPRODAGREGADO	VARCHAR2	50	S	S	Código do Produto Agregado

Negócio: Responsável por armazenar a relação de produtos agregados

5.73 ProdutosFiliais

Tabela	MXSPRODFILIAL				
Coluna	Tipo	Tamanho	Obrigatório	PK	Observação
ACEITAVENDAFRACAO	VARCHAR2	1	N		Aceita venda do estoque fracionada.
CHECARMULTIPLOVENDABNF	VARCHAR2	1	N		Verificar Múltiplo na Venda.

CODFILIAL	VARCHAR2	20	S	S	Código da filial
CODPROD	VARCHAR2	50	S	S	Código do produto
ENVIARFORCAVENDAS	VARCHAR2	1	S		Define se o produto em questão será gerado na carga enviada para o Força de vendas. (S ou N)
MULTIPLO	NUMBER	22	N		Múltiplo
PCOMEXT1	NUMBER	22	N		% Comissão Externo de venda
PCOMINT1	NUMBER	22	N		% Comissão Interno de venda
PCOMREP1	NUMBER	22	N		% Comissão Representante de venda
PROIBIDAVENDA	VARCHAR2	2	S		Identifica se o produto é proibido para venda (Vazio/Nulo-Permite a venda ou PV-Proibir a venda)
QTMAXPEDVENDA	NUMBER	22	N		Quantidade máxima do pedido venda
QTMINIMAATACADO	NUMBER	22	N		Quantidade mínima atacado atual, utilizado no tipo de precificação Varejo ou Atacado parâmetro: 2277 - Tipo de precificação
UTILIZAQTDESUPMULTIPLA	VARCHAR2	1	N		Indica se utiliza integração WMS?.

Negócio: Responsável por armazenar os dados de produto por filial, podendo haver parametrizações distintas para a quantidade de filiais da empresa.

5.74 Produtos Similares

Tabela	MXSPRODSIMIL				
Coluna	Tipo	Tamanho	Obrigatório	PK	Observação
CODPROD	VARCHAR2	50	S	S	Código do Produto
CODSIMIL	VARCHAR2	50	S	S	Código do Produto Similar
TIPOPROD	VARCHAR2	1	S		Tipo (S – Similar, A – Alternativo)

Negócio: Responsável por armazenar a relação de produtos similares

5.75 ProdutosUsuarios

Tabela	MXSPRODUSUR				
Coluna	Tipo	Tamanho	Obrigatório	PK	Observação
CODCLI	VARCHAR2	50	N		Código do cliente – Caso seja por cliente este campo é obrigatório
CODPROD	VARCHAR2	50	S		Código (ID) do produto
CODUSUR	VARCHAR2	50	N		Código do Vendedor – Caso seja por vendedor este campo é obrigatório
CODIGO	NUMBER	22	S	S	Código identificador do cadastro
DATAINICIO	DATE		S		Data inicial da vigência
DATAFIM	DATE		S		Data final da vigência
QTMAXVENDA	NUMBER	22	S		Quantidade máxima de venda
CODFILIAL	VARCHAR2	50	N		Código da Filial

Negócio: Tabela utilizada para armazenar a quantidade de cota de produtos. Muito utilizado em cenários de promoção, podendo criar cadastro de cota por vendedor\produto ou cota de cliente\produto.

5.76 RedesClientes

Tabela	MXSREDECLIENTE				
Coluna	Tipo	Tamanho	Obrigatório	PK	Observação
CODFUNCCAD	NUMBER	22	N		Indica o funcionário que cadastrou o cliente.
CODFUNCULTALT	NUMBER	22	N		Indica o funcionário que fez a última alteração.
CODREDE	NUMBER	22	S	S	Indica o código da rede.
DESCRICA0	VARCHAR2	60	S		Indica a descrição da rede.
DTCADASTRO	DATE	7	N		Indica a data de cadastro da rede.
DTULTALT	DATE	7	N		Indica a data da última alteração.

Negócio: Responsável por armazenar as redes de cliente, exemplo (Carrefour, Walmart, Pão de Açúcar) – chave de ligação MXSREDECLIENTE.CODRED → MXSCLIENT.CODREDE.

5.77 Regioes

Tabela	MXSREGIAO				
Coluna	Tipo	Tamanho	Obrigatório	PK	Observação
NUMREGIAO	VARCHAR2	50	S	S	Código da região
PERFRETE	NUMBER	22	N		% de frete
PERFRETEESPECIAL	NUMBER	22	N		% de frete especial
PERFRETETERCEIROS	NUMBER	22	N		% de frete de terceiros
REGIAO	VARCHAR2	40	S		Descrição da Região
REGIAOZFM	VARCHAR2	1	N		Região ZFM
STATUS	VARCHAR2	1	S		Indica se a região está ativa ou inativa (A - Ativa, I - Inativa)
VLFRETEKGVENDA	NUMBER	22	N		Valor do frete/Kg venda
UF	VARCHAR2	2	N		Unidade federativa (Estado)
CODESTABELECIMENTO	VARCHAR2	3	N		Destinado ao processo Broker
NUMTABELA	VARCHAR2	20	N		Destinado ao processo Broker – Informar o código da tabela da indústria a ser visualizado pelo vendedor no aplicativo
CODREPRESENTANTE	VARCHAR2	4	N		Destinado ao processo Broker
CODFILIAL	VARCHAR2	20	N		Código da filial vinculada à região

Negócio: Responsável por armazenar as regiões, utilizada para vínculo com a tabela de preço – chave de ligação MXSREGIAO.NUMREGIAO → MXSTABPR.NUMREGIAO.

5.78 RestricoesVendas

Tabela	MXSRESTRICAOVENDA				
Coluna	Tipo	Tamanho	Obrigatório	PK	Observação
CLASSEPRODUTO	VARCHAR2	1	N		Classe do produto
CODATIV	NUMBER	22	N		Código da atividade
CODAUXILIAR	VARCHAR2	50	N		Código da embalagem

CODCLI	VARCHAR2	50	N		Código do cliente
CODCOB	VARCHAR2	50	N		Código da cobrança
CODEPTO	NUMBER	22	N		Código do departamento
CODFILIAL	VARCHAR2	20	N		Código da filial
CODFORNEC	NUMBER	22	N		Código do fornecedor
CODMARCA	NUMBER	22	N		Código da marca
CODPLPAG	NUMBER	22	N		Código do plano de pagamento
CODPRACA	NUMBER	22	N		Código da praça
CODPROD	VARCHAR	50	N		Código do produto
CODRESTRICAO	NUMBER	22	S	S	Código
CODSEC	NUMBER	22	N		Código da seção
CODSUPERVISOR	VARCHAR2	22	N		Código do supervisor
CODUSUR	VARCHAR2	50	N		Código do vendedor
CONDVENDA	NUMBER	22	N		Tipo de venda
FRETEDESPACHO	VARCHAR2	1	N		Frete despacho
NUMREGIAO	NUMBER	22	N		Número da região
ORIGEMPED	VARCHAR2	1	S		Origem do pedido (F – Força de Vendas)
TIPOFJ	VARCHAR2	1	N		Tipo de pessoa
VALORMINIMOVENDA	NUMBER	22	N		Valor mínimo de venda
CODCLIPRINC	VARCHAR2	50	N		Código do cliente principal
CODREDE	VARCHAR2	50	N		Código da rede do cliente
CODCIDADE	VARCHAR2	50	N		Código da cidade

Negócio: Responsável por armazenar as restrições de venda do sistema. Exemplo: Vendedor não pode vender produto X na região S.

5.79 RotaCliente

Tabela	ERP_MXSROTACLI				
Coluna	Tipo	Tamanho	Obrigatório	PK	Observação
CODCLI	VARCHAR2	50	S	S	Código do cliente
CODUSUR	VARCHAR2	50	S	S	Código do vendedor
CODCOMPROMISSO	VARCHAR2	50	S	S	Identificador do registro
DTPROXVISITA	DATE		N		Data da próxima visita
HORAVISITA	NUMBER	2	N		Hora da visita
MINUTOVISITA	NUMBER	2	N		Minuto visita
PERIODICIDADE	VARCHAR2	2	N		Periodicidade de geração de novos compromissos (1,7,14,15,21,28,30,35,42,45)
SEQUENCIA	NUMBER	6	S		Sequenciamento para ordenação das visitas
DTINICIO	DATE		N		Período inicial de vigência
DTFINAL	DATE		N		Período final de vigência
NUMSEMANA	NUMBER	10	N		Número da semana
DIASEMANA	VARCHAR2	2	N		Dia da semana

Negócio: Responsável por armazenar as informações de visita dos vendedores.

Existe dois formatos de geração de compromissos.

1º Forma: As atuais e próximas visitas são geradas pelo ERP, neste formato além dos campos obrigatórios definidos no layout, deverão ser enviados os campos NUMSEMANA e DIASEMANA. Com base no número da semana e dia da semana o sistema gera o compromisso.

2º Forma: As atuais e próximas visitas são geradas pela Máxima, neste formato além dos campos obrigatórios definidos no layout, deverão ser enviados os campos: DTPROXVISITA – Responsável por definir quando será gerado o primeiro compromisso, PERIODICIDADE – Responsável por definir qual a periodicidade de geração de novos compromissos. DTINICIO e DTFINAL – Responsável por definir qual o período de vigência para geração de novos compromissos.

Observação: Caso sejam enviadas informações que atendam as duas formas, será levado em consideração apenas a **2º Forma** para geração de novos compromissos.

5.80 SaldosContasCorrentesRcas

Tabela	MXSSALDOCCRCA				
Coluna	Tipo	Tamanho	Obrigatório	PK	Observação
CODUSUR	VARCHAR2	50	S		Código do Vendedor
SALDOCC	NUMBER	18,6	S	S	Saldo da Conta Corrente do Vendedor
LIMCREDCC	NUMBER	18,6	S		Limite de crédito do Vendedor

Negócio: Responsável por armazenar as informações de conta corrente do vendedor. Em caso de utilização todos os campos são obrigatórios.

5.81 Secoes

Tabela	MXSSECAO				
Coluna	Tipo	Tamanho	Obrigatório	PK	Observação
CODEPTO	VARCHAR2	50	S		Cód. Departamento
CODSEC	VARCHAR2	50	S	S	Código da Seção
DESCRICAO	VARCHAR2	40	S		Descrição da Seção

Negócio: Responsável por armazenar as informações de seções que podem ser utilizadas para agrupamento de produtos. Possui ligação com produtos, departamentos e categorias – chave de ligação MXSSECAO.CODSEC = MXSPRODOT.CODSEC; MXSSECAO.CODEPTO = MXSDEPTO.CODEPTO; MXSSECAO.CODSEC = MXSCATEGORIA.CODSEC.

5.82 Subcategorias

Tabela	MXSSUBCATEGORIA				
Coluna	Tipo	Tamanho	Obrigatório	PK	Observação
CODCATEGORIA	VARCHAR2	50	S	S	Código da Categoria
CODSEC	VARCHAR2	50	S	S	Código da Seção
CODSUBCATEGORIA	VARCHAR2	50	S	S	Código da Subcategoria
SUBCATEGORIA	VARCHAR2	40	S		Descrição da Subcategoria

Negócio: Responsável por armazenar as informações de sub-categorias que podem ser utilizadas para agrupamento de produtos. Possui ligação com categorias e seções – chave de ligação MXSSUBCATEGORIA.CODCATEGORIA → MXSCATEGORIA.CODCATEGORIA; MXSSUBCATEGORIA.CODSEC = MXSSECAO.CODSEC.

5.83 Supervisores

Tabela	MXSSUPERV				
Coluna	Tipo	Tamanho	Obrigatório	PK	Observação
CODSUPERVISOR	VARCHAR2	50	S	S	Código
COD_CADRCA	VARCHAR2	50	S		Código de vendedor com figura de supervisor (Obrigatório se maxGestao)
CODGERENTE	VARCHAR2	50	S		Código do gerente
NOME	VARCHAR2	100	S		Nome
POSICAO	VARCHAR2	1	S		A – Ativo ou I - Inativo

Negócio: Responsável por armazenar as informações de supervisores do sistema. Possui ligação com a tabela de vendedores – chave de ligação MXSSUPERV.CODSUPERVISOR → MXSUSUARI.CODSUPERVISOR.

5.84 TabelasPrecos

Tabela	MXSTABPR				
Coluna	Tipo	Tamanho	Obrigatório	PK	Observação
CODPROD	VARCHAR2	50	S	S	Código do produto
NUMREGIAO	VARCHAR2	50	S	S	Código da região (praça de atendimento)
PVENDA	NUMBER	18,6	S		Preço de venda do produto sem impostos
PVENDA1	NUMBER	18,6	S		Preço de venda do produto bruto(c/todos os impostos) para a Região/praça de atendimento
PRECOMINIMOVENDA	NUMBER	18,6	N		Define o preço mínimo para venda do produto na região
PERDESCFOB	NUMBER	5,2	N		Percentual de desconto por Tipo de Frete FOB
DESCONTAFRETE	VARCHAR2	1	N		Indica se o frete será descontado

VLST	NUMBER	18,6	S		Destinado ao valor de Substituição Tributária, caso seja aplicado
PERDESCMAX	NUMBER	10,2	S		Define o maior desconto permitido para o produto
CODST	VARCHAR2	50	S		Código da Tributação aplicada ao produto
PERDESCSIMPLESNAC	NUMBER	18,6	N		Percentual de desconto do Simples Nacional
PVENDAATAC	NUMBER	18,6	N		Preço especial para Atacado (venda em grande quantidade)
VLIPI	NUMBER	18,6	S		Valor do IPI
VLULTENTMES	NUMBER	18,6	S		Valor (Preço) de última entrada do produto
CUSTOPRECIFIC	NUMBER	18,6	N		Custo de precificação do produto
PRECOREVISTA	NUMBER	18,6	N		Preço de revista
PTABELA	NUMBER	18,6	S		Preço de tabela
PRECOFAB	NUMBER	18,6	N		Preço de fabricação
DTINICIOVALIDADE	DATE		N		Data de início de validade da tabela de preço
DTFIMVALIDADE	DATE		N		Data fim de validade da tabela de preço
CALCULARIPI	VARCHAR2	1	S		Indica se produto foi calculado com IPI. (S ou N)
PRECOMAXCONSUM	NUMBER	18,6	N		Preço máximo de venda para consumidor final
PRECOMAXCONSUMTAB	NUMBER	18,6	N		Preço máximo de tabela para consumidor final
PERACRESCMAX	NUMBER	18,6	N		Percentual máximo de acréscimo
DOCNUM_ITMNUM	VARCHAR2	40	N		Identificador fiscal SAP
VLR_ICMS_ST_SIMPLES	NUMBER	18,6	N		Valor de Substituição calculada pelo SAP para Simples Nacional
VLR_ICMS_ST_NORMAL	NUMBER	18,6	N		Valor de Substituição calculada pelo SAP
ALIQ_ICMS	NUMBER	18,6	N		Alíquota de ICMS SAP

Negócio: Responsável por armazenar a tabela de preço por região, vínculo com a praça e tributação – chave de ligação MXSTABPR.NUMREGIAO → MXSPRACA.NUMREGIAO; MXSTABPR.CODST = MXSTRIBUT.CODST. Para se obter o preço por cliente utiliza a praça como ligação entre cliente e tabela de preço (MXSCLIENT.CODPRACA → MXSPRACA.CODPRACA; MXSPRACA.NUMREGIAO → MXSREGIAO.NUMREGIAO).

5.85 TabelasPrecosClientes

Tabela	MXSTABPRCLI				
Coluna	Tipo	Tamanho	Obrigatório	PK	Observação
CODCLI	VARCHAR2	50	S	S	Código Cliente
CODFILIALNF	VARCHAR2	20	S	S	Código Filial
NUMREGIAO	NUMBER	10	S	S	Região

Negócio: Responsável por armazenar a tabela de preço por região e filial. Destina-se pra quando tem um preço diferenciado para o processo de filial NF.

5.86 TabelasTributacoesERP

Tabela	MXSTABTRIB				
Coluna	Tipo	Tamanho	Obrigatório	PK	Observação
CODPROD	VARCHAR2	50	S	S	Código do produto
CODFILIALNF	VARCHAR2	20	S	S	Código da filial de emissão da nota fiscal
UFDESTINO	VARCHAR2	2	S	S	Estado de entrega da mercadoria – UF do cliente
CODOPER	NUMBER	10	S	S	Código do tipo de operação (1 – Venda Normal, 5 – Venda bonificada, 13 – Venda Manifesto, 14 – Pronta Entrega). Se Não usar, fixar 0.
CODCLI	VARCHAR2	50	S	S	Código do Cliente. Se Não usar, fixar 0.
CODST	VARCHAR2	50	S	N	Código da tributação

Negócio: Tabela utilizada para armazenar os cenários tributários utilizados na venda.

5.87 TiposBonificacoes

Tabela	MXSTIPOBONIFIC				
Coluna	Tipo	Tamanho	Obrigatório	PK	Observação
CODBNF	VARCHAR2	50	S	S	Código do Tipo da Bonificação
MOVIMENTACRCA	VARCHAR2	1	N		Movimenta conta corrente “S” ou “N”
CALCULAIPI	VARCHAR2	1	N		Calcula IPI para o tipo de bonificação “S” ou “N”

DESCRICAO	VARCHAR2	60	S		Descrição
-----------	----------	----	---	--	-----------

Negócio: Responsável por armazenar os tipos de bonificação (Brinde, Doação, Degustação, Troca, Bonificação etc.).

5.88 TipoOperacao

Tabela	MXSTIPOOPERACAO				
Coluna	Tipo	Tamanho	Obrigatório	PK	Observação
CODOPER	NUMBER	10	S	S	Código do tipo de operação (1 – Venda Normal, 5 – Venda bonificada, 13 – Venda Manifesto, 14 – Pronta Entrega)
OPERACAO	VARCHAR2	50	S		Descrição da operação

Negócio: Tabela utilizada para armazenar os tipos de operação de venda (1 – Venda Normal, 5 – Venda bonificada, 13 – Venda Manifesto, 14 – Pronta Entrega).

5.89 Tributos

Tabela	MXSTRIBUT				
Coluna	Tipo	Tamanho	Obrigatório	PK	Observação
AGREGARIPICALCULOST	VARCHAR2	1	N		Agrega IPI ao cálculo da ST
ALIQICMS1	NUMBER	8,4	S		Alíquota de ICMS 1
ALIQICMS1FONTE	NUMBER	8,4	S		Alíquota ICMS 1 Fonte
ALIQICMS2	NUMBER	8,4	S		Alíquota de ICMS 2
ALIQICMS2FONTE	NUMBER	8,4	S		Alíquota ICMS 2 Fonte
APLICAACRESCPJISENTA	VARCHAR2	1	N		Aplica Acréscimo de PF p/ PJ Isenta?
CODICM	NUMBER	8,4	N		Alíquota de ICMS Normal
CODICMPF	NUMBER	8,4	N		Alíquota de ICMS Pessoa física
CODICMPRODRURAL	NUMBER	10,4	N		Alíquota de ICMS Produtor Rural
CODICMTAB	NUMBER	8,4	N		% Impostos CMV
CODICMTABPF	NUMBER	8,4	N		% Impostos CMV Pessoa física
CODST	VARCHAR2	50	S	S	Código da figura tributária

FIGURAPARTILHA	VARCHAR2	1	N		Flag para informar se a figura tributária é partilha
IVA	NUMBER	8,4	S		IVA
IVAFONTE	NUMBER	8,4	S		% IVA Fonte
MOSTRARPVENDASEMIPI	VARCHAR2	1	N		Mostrar preço de venda sem IPI
MOSTRARPVENDASEMST	VARCHAR2	1	N		Mostrar Preço sem ST na Venda
OBS	VARCHAR2	100	S		Descrição da Tributação
PAUTA	NUMBER	18,6	S		Valor de pauta
PERACRESCIMOFUNCEP	NUMBER	8,4	N		% de acréscimo FUNCEP
PERACRESCIMOPF	NUMBER	6,2	N		% de acréscimo pessoa física
PERACRESCISMOPF	NUMBER	8,4	N		% Acréscimo para pessoa física
PERBASEREDNRPA	NUMBER	8,4	N		% Base Red. ICMS NRPA
PERBASERED	NUMBER	8,4	N		% Base Red. ICMS
PERBASEREDCONSUMIDOR	NUMBER	8,4	N		% Base Red. ICMS Consumidor Final
PERBASEREDST	NUMBER	8,4	N		% Red. Base Cál. ST
PERBASEREDSTFONTE	NUMBER	8,4	N		% Red. Base Cál. ST Fonte
PERBASESTRJ	NUMBER	8,4	N		% base da ST do RJ
PERDESCCOFINS	NUMBER	12,4	N		% desconto COFINS
PERDESCPIS	NUMBER	12,4	N		% desconto PIS
PERCREDPVENDASIMPLESNAC	NUMBER	8,4	N		% redução de venda para cliente simples nacional
PERDESCICMISENCAO	NUMBER	8,4	N		% Desc. ICMS Isenção
PERDESCPISSUFAMA	NUMBER	8,4	N		Percentual de desconto do PIS SUFRAMA
PERDESCREPASSE	NUMBER	8,4	N		Percentual de desconto de repasse
PERDESCSUFRAMA	NUMBER	8,4	N		% Desc. Suframa
RIOLOGISENTOST	VARCHAR2	1	N		
SITTRIBUT	VARCHAR2	3	S		Situação Tributária. (Ex: 00 - Tributado integralmente, 10 - Tributada e com cobrança do ICMS por

					substituição tributária e etc). Obrigatório se Pronta Entrega.
USAVALORULTENTBASEST	VARCHAR2	1	N		Utilizar Valor da Última Entrada como Base ST (Decreto Nº 40.016/2006 RJ.)
USAVALORULTENTBASEST2	VARCHAR2	1	N		Utilizar Valor da Última Entrada para o Cálculo do ICMS a ser Reduzido do Valor do ST.
USAVLULTENTMEDIODASEST	VARCHAR2	1	N		Usa valor de última entrada médio para base de ST
UTILIZAPERCBASEREDPF	VARCHAR2	1	N		Usa % Base Red. p/ Pessoa Física
CODFISCALVENDAPRONTAENT	NUMBER	10	S		Código CFOP Venda Pronta Entrega dentro do estado. Obrigatório se Pronta Entrega.
CODFISCALVENDAPRONTAENTINTER	NUMBER	10	S		Código CFOP Venda Pronta Entrega interestadual. Obrigatório se Pronta Entrega.
CODFISCALBONIFIC	NUMBER	10	S		Código CFOP Bonificação Pronta Entrega dentro do estado. Obrigatório se Pronta Entrega.
CODFISCALBONIFICINTER	NUMBER	10	S		Código CFOP Bonificação Pronta Entrega interestadual. Obrigatório se Pronta Entrega.
FORMULAPVENDA	VARCHAR2	50	N		Obrigatório para realização do cálculo do FECF – Identifica qual o tipo de FECF a ser calculado pela aplicação.
UTILIZAMOTORCALCULO	VARCHAR2	1	N		Obrigatório para realização do cálculo do FECF – Identifica se a aplicação irá utilizar o motor de fórmulas da Máxima.

Negócio: Responsável por armazenar as tributações por região, são vinculadas a tabela de preço por região – chave de ligação MXSTRIBUT.CODST = MXSTABPR.CODST.

5.90 Tributos - Regra de negócio para tabela de preço e impostos.

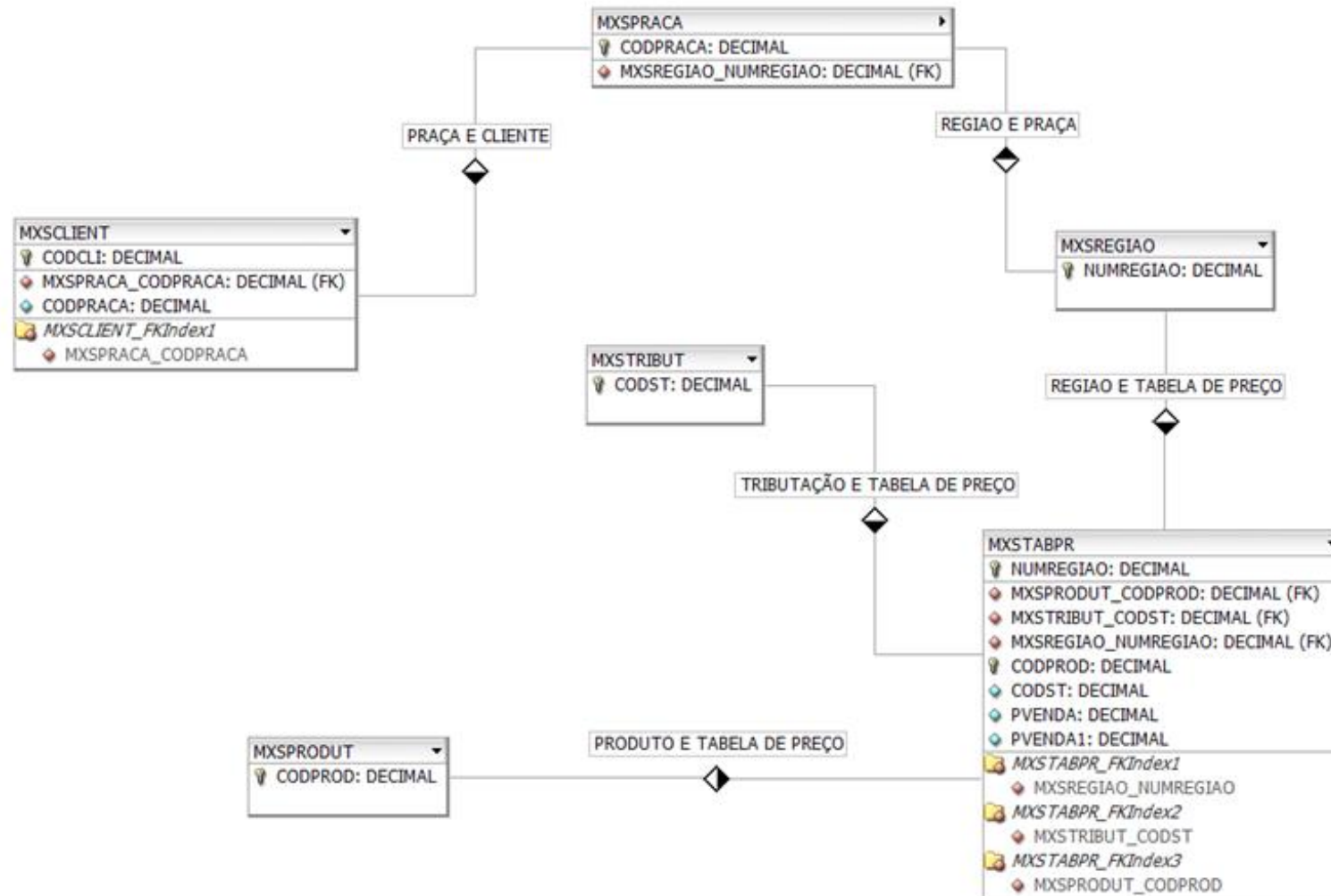


Imagem 01.

Como podemos visualizar na “imagem 01” a tabela de preço do maxPedido é definida por região, não existe uma ligação direta entre cliente e tabela de preço. Para relacionar o cliente a tabela de preço se faz necessário utilizar as tabelas de praça e região (MXSCLIENT.CODPRACA → MXSPRACA.CODPRACA) (MXSPRACA.NUMREGIAO → MXSREGIAO.NUMREGIAO) (MXSREGIAO.NUMREGIAO → MXSTABPR.NUMREGIAO).

Para o funcionamento correto da aplicação mesmo que o ERP não trabalhe com o conceito de região e praça, se faz necessário o envio dessas informações.

O aplicativo maxPedido espera que seja enviado duas informações de preço, a primeira com o preço de venda líquido sem a incidência de impostos. **Essa coluna será utilizada como preço base para a formação do preço final caso a operação de venda tem incidência de impostos.** A outra coluna esperada pelo aplicativo é a coluna contendo o preço bruto, está será utilizado na listagem de produtos da aba tabela. **Observação: quando o preço bruto for enviado, deverá informar qual cenário tributário foi aplicado ao preço através do campo MXSTABPR.CODST.** Pode ser enviado os impostos em campos separados, como ST - Substituição tributária, FECF - Fundo de combate à pobreza e IPI Imposto sobre produtos industrializados.

Entendemos que a tabela de preço por região não atende todos os cenários tributários dentre as operações de saída que temos no aplicativo, como: (Venda normal, Bonificação, Entrega Futura, Consignação e Venda com troca). Para preços que podem variar de acordo com o cenário tributário de saída envolvendo o tipo de operação, cliente da venda, origem da emissão da nota e entrega da mercadoria. Precisamos que as informações de tributação sejam enviadas em uma tabela a parte (MXSTRIBUT). Nesta tabela deverá ser enviado as alíquotas/variáveis para os cálculos de Substituição Tributária, ICMS, Suframa, Pis, Cofins, Funcep, FECF, Repasse e ICMS Partilha quando houver a necessidade.

Para calcular impostos incidentes na operação de venda, o maxPedido buscará informações na tabela MXSTABTRIB, nesta estará contido o código de tributação utilizado na venda. Para obter o código de tributação precisamos do código do produto, o código da filial de emissão de nota e o estado de entrega do cliente. Observação: todas as informações são obrigatórias e necessárias para iniciar um pedido de venda no maxPedido.

Exceções

Entendemos que existe exceções/benefícios que podem alterar o comportamento do cenário tributário padrão, e essas exceções são reclassificadas nas entidades Filial, Cliente e Produto, abaixo listo algumas que são tratadas por nós e qual o formato seria esperado.

Filial – Não calcula IPI – Não calcula ST para pessoa física (Definido no Endpoint - 4.16 Filiais)

Cliente – Simples Nacional, Suframa, Isenção de PIS, Isenção de COFINS, Redução de ICMS, Redução de PIS. Para estas exceções as alíquotas são informadas na entidade tributação (*Endpoint - 4.35 Tributos*) porém o gatinho para aplicação está na entidade cliente (*4.3 Clientes*).

Cliente - Alíquota de ICMS diferenciada por algum benefício concedido ao cliente (Regime tributário, regime temporário entre outros), para esta situação é informado diretamente na entidade mxsclient(*Endpoint - 4.3 Clientes*) e desprezamos o que foi informado na tributação padrão ou na entidade produto, ou seja, o que é definido no cadastro do cliente tem hierarquia sobre a tributação padrão e produto.

Produto – Alíquota de ICMS diferenciada por algum benefício concedido ao tipo de mercadoria, para esta situação é informado diretamente na entidade mxsproduct(*Endpoint - 4.24 Produtos*) e desprezamos o que foi informado na tributação padrão.

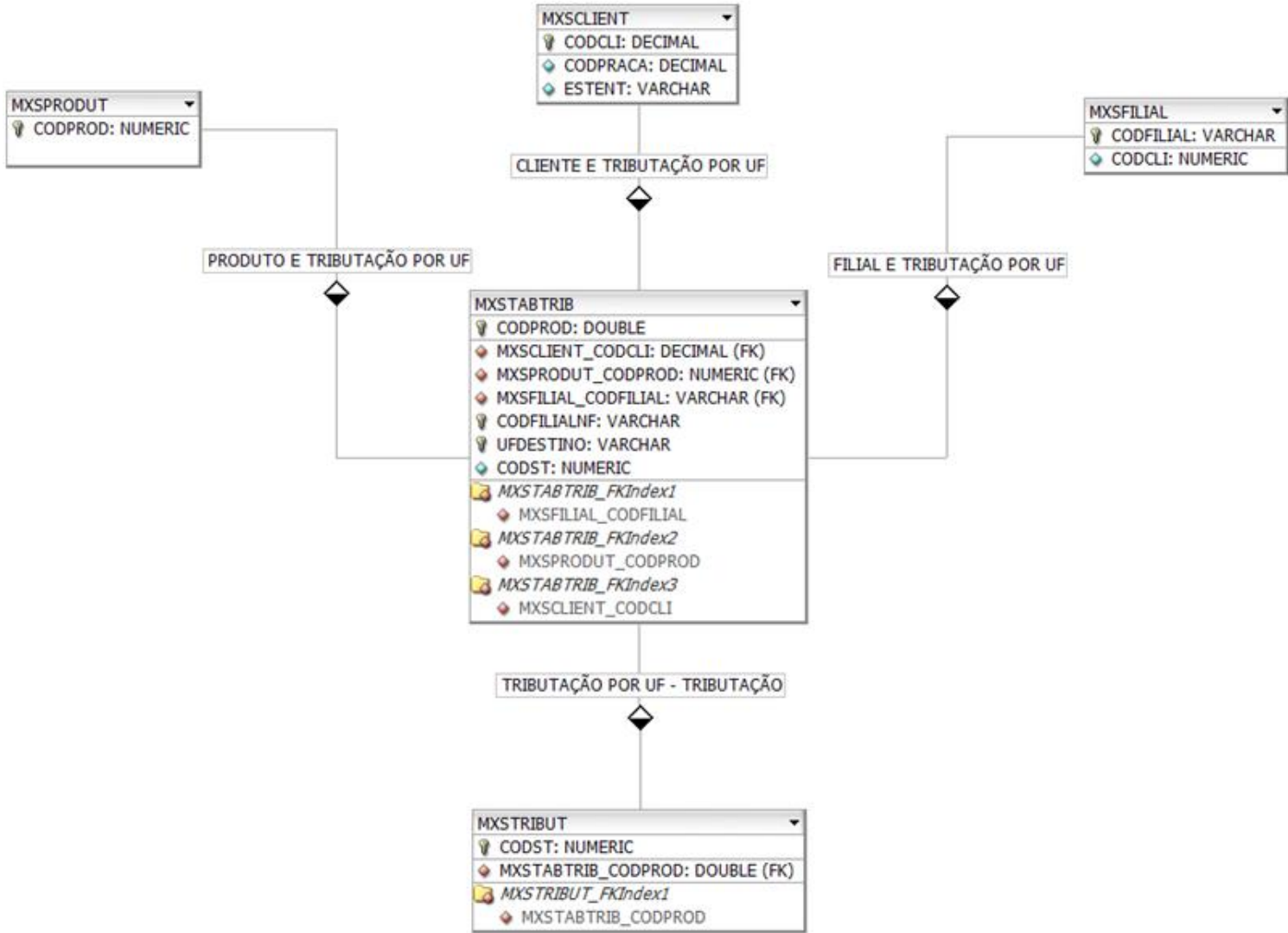


Imagem 02

5.91 Transportadoras

Tabela	MXSTRANSPORTADORA				
Coluna	Tipo	Tamanho	Obrigatório	PK	Observação
BAIRRO	VARCHAR2	200	S		Bairro
BLOQUEIO	VARCHAR2	1	S		Bloqueado (S ou N)
CGC	VARCHAR2	50	S		CNPJ/CPF
CIDADE	VARCHAR2	100	S		Cidade
CODTRANSP	VARCHAR2	50	S	S	Código
ENDERECO	VARCHAR2	500	S		Endereço
EREDESPACHO	VARCHAR2	1	S		Indica que transportadora é redespacho. (S ou N)
UF	VARCHAR2	2	S		UF
EXIGEREDESPACHO	VARCHAR2	1	N		Exige redespacho?
FANTASIA	VARCHAR2	60	S		Fantasia
TRANSPORTADORA	VARCHAR2	500	S		Razão Social
PERGRIS	NUMBER	18,6	N		% GRIS
REVENDA	VARCHAR2	1	S		T - Transportadora
TELEFONE	VARCHAR2	50	S		Fone
VLPEDAGIO	NUMBER	18,6	N		Valor do pedágio

Negócio: Responsável por armazenar informações de transportadores.

5.92 Usuarios

Tabela	MXSUSUARI				
Coluna	Tipo	Tamanho	Obrigatório	PK	Observação
AREAATUACAO	VARCHAR2	1	N		Área de Atuação
BLOQUEIO	VARCHAR2	1	S		Bloqueio (S ou N)
CODDISTRIB	VARCHAR2	4	N		Código de distribuição
CODSUPERVISOR	VARCHAR2	50	S		Supervisor
CODUSUR	VARCHAR2	50	S	S	Código

CODFILIAL	VARCHAR2	50	S		Código da Filial
EMAIL	VARCHAR2	100	N		E-Mail
NOME	VARCHAR2	100	S		Nome
PERCACRESFV	NUMBER	8,2	N		% Acréscimo Venda
PERCENT	NUMBER	4,2	N		%Comissão VV
PERCENT2	NUMBER	6,2	N		% Comissão VP
PERMAXVENDA	NUMBER	18,6	N		% Máx. Acréscimo
PROXNUMPEDFORCA	NUMBER	10	N		Esta numeração marca a sequência de pedidos do próprio RCA. Geralmente está numeração controla a numeração de pedidos no aparelho do RCA.
QTPEDPREV	NUMBER	6	N		Quantidade do pedido previsto
TELEFONE1	VARCHAR2	13	N		Telefone 1
TIPOVEND	VARCHAR2	2	S		Tipo de venda (I – Interno, E – Externo, R – Representante, P – Profissional)
USADEBCREDRCA	VARCHAR2	1	S		Usa Déb. Crédito RCA? (esp. FV) (S ou N)
VALIDARACRESCDESCPRECOFIXO	VARCHAR2	1	N		Valida crédito e desconto preço fixo
VLVENDAMINPED	NUMBER	22	N		Valor venda mín. por pedido

Negócio: Responsável por armazenar os cadastros de vendedores.

5.93 VisitaFv

Tabela	ERP_MXSVISITAFV				
Coluna	Tipo	Tamanho	Obrigatório	PK	Observação
CODMOTIVO	NUMBER	6	S	S	Código do justificativa de visita
DATA	DATE		S	S	Data da Visita
CGCLI	VARCHAR2	18	S	S	CPF/CNPJ do cliente
CODCLI	VARCHAR2	50	S	S	Código do cliente
CODUSUR	VARCHAR2	50	S	S	Código do vendedor

HORAINICIAL	NUMBER	2	N		Hora do início da visita
HORAFINAL	NUMBER	2	N		Hora do fim da visita
MINUTOINICIAL	NUMBER	2	N		Minuto do início da visita
MINUTOFINAL	NUMBER	2	N		Minuto do fim da visita
ASSUNTO	VARHCHAR2	4000	N		Observação
LATITUDE	VARCHAR2	50	N		Coordenadas geográficas da visita
LONGITUDE	VARCHAR2	50	N		Coordenadas geográficas da visita
IMPORTADO	VARCHAR2	1	N		Importado pelo ERP? S – Sim ou N – Não.

Negócio: Responsável por armazenar as visitas realizadas para o cliente pelo vendedor.

5.94 ValidadesWms

Tabela	MXSVALIDADEWMS				
Coluna	Tipo	Tamanho	Obrigatório	PK	Observação
CODFILIAL	VARCHAR2	50	S	S	Código da filial
CODPROD	VARCHAR2	50	S	S	Código do produto
DATA	DATETIME		S	S	Data da validade
QTDE	NUMBER	26,8	S		Quantidade disponível

Negócio: Responsável por armazenar a validade dos produtos do WMS.

6. VISÃO GERAL DE ENDPOINTS DO MAXPEDIDO (SAÍDA – RETORNOS)

Os pedidos e cadastros de clientes confeccionados no Força de Vendas da Máxima, são disponibilizados via API e devem ser consumidos pelo serviço do ERP. A responsabilidade da API é manter os dados de novos pedidos, atualizados e disponíveis. A API é um simples ouvinte, o serviço de gravação de dados do ERP deverá gerar requisições a API de Saída (Retornos), solicitando os pedidos disponíveis para serem persistidos no ERP. Para cada Pedido ou cadastro de Cliente processados pelo o ERP é necessário envio de um retorno no padrão da Máxima, importante para manutenção do status destes cadastros.

6.1 StatusPedidos (GET)

Para obtenção dos pedidos pendentes de integração com o ERP, fazer chamadas GET no endpoint e parâmetros a seguir:

http://URL_API_SAIDA:PORTA/api/v1/StatusPedidos/0,1,2,5,9/1 (Pedidos)

http://URL_API_SAIDA:PORTA/api/v1/StatusPedidos/0,1,2,5,9/2 (Orçamentos)

6.1.1 Hierarquia 1

Objeto	Raiz do Json				
Coluna	Tipo	Tamanho	Obrigatório	PK	Observação
sucess	JSON				Lista de pedidos prontos para importação
error	JSON				Lista de pedidos com algum erro

6.1.2 Hierarquia 2

Objeto	Objeto 'sucess' ou 'error'				
Coluna	Tipo	Tamanho	Obrigatório	PK	Observação
id_pedido	NUMBER	20	S	S	Identificador do Pedido na Nuvem (Máxima)

numped	NUMBER	10	S	Número do Pedido do RCA no maxPedido
objeto_json	String JSON		S	Objeto pedido, ao receber deserializar de String -> JSON para conseguir navegar nas propriedades do objeto.
status	NUMBER	4	S	Status do pedido 0 - Pedido recebido pelo servidor (Máxima) 1 - Pedido enviado para Api (Máxima) 2 - Pedido enviado para o ERP (Máxima) 3 - Pedido em processamento pelo ERP (ERP) 4 – Pedido importado pelo ERP (ERP) 5 - Pedido com erro ao importar no ERP (ERP) 9 - Pedido liberado para envio para o ERP (Máxima)
data	DATE		S	Data da última atualização
critica	String JSON		S	Objeto crítica do pedido
tipopedido	NUMBER	3	S	Tipo do Pedido (1 – Pedido Normal OU 2 – Orçamento)
codusur	VARCHAR2	50	S	Código usuário no ERP
codusuario	NUMBER	10	S	Código usuário na Máxima
numcritica	NUMBER	16	S	Número da Crítica (Formato: yyyyMMddHHmmssSS)
tipocritica	NUMBER	10	S	Código tipo da Crítica (0 – Sucesso OU 2 - Erro)

6.1.3 Hierarquia 3 (Objeto_Json - Pedido)

Faça o download de nosso modelo do JSON de pedidos, submeta o conteúdo do arquivo em qualquer ferramenta online de formatação de JSON para melhor visualização e navegação de todos objetos/propriedades, e selecione as informações relevantes para o processo de entrada de pedidos no ERP.

<https://jsonformatter.org/>

https://maxsolucoes-versoes.s3.amazonaws.com/LayoutIntegracaoModelos/Objeto_Json.txt

6.2 StatusPedidos (PUT)

Imediatamente após o processamento de cada pedido, seja sucesso ou não, é necessário o envio da mesma estrutura retornada pelo GET, via PUT, contendo alteração de valores de algumas propriedades/estruturas para manutenção do status atual de cada pedido integrado ou não (pode enviar uma lista). Os itens destacados em vermelho são os necessários alterações antes do envio. Faça o download de nosso modelo do JSON de pedidos, submeta o conteúdo do arquivo em qualquer ferramenta online de formatação de JSON para melhor visualização e navegação de todos objetos/propriedades, e selecione as informações relevantes para o processo de entrada de pedidos no ERP.

<https://jsonformatter.org/>

https://maxsolucoes-versoes.s3.amazonaws.com/LayoutIntegracaoModelos/Retorno_Pedidos.txt

http://URL_API_SAIDA:PORTA/api/v1/StatusPedidos

6.2.1 Hierarquia 1

Objeto	Raiz do JSON				
Coluna	Tipo	Tamanho	Obrigatório	PK	Observação
id_pedido	NUMBER	20	S	S	Identificador do Pedido na Nuvem (Máxima)
numped	NUMBER	10	S		Número do Pedido do RCA no maxPedido
objeto_json	String JSON		N		Informar null antes de enviar
status	NUMBER	4	S		Status do pedido 4 - Pedido processado pelo ERP 5 - Pedido com erro no processamento no ERP
data	DATE		S		Data da última atualização
critica	String JSON		S		Objeto crítica do pedido, antes de enviar, montar a estrutura e serializar de JSON -> String
tipopedido	NUMBER	3	S		Tipo do Pedido (1 – Pedido Normal OU 2 – Orçamento)
codusur	VARCHAR2	50	S		Código usuário no ERP

codusuario	NUMBER	10	S		Código usuário na Máxima
numcritica	NUMBER	16	S		Número da Crítica, no momento do processamento do pedido, extrair do ERP o horário atual e retornar no formato a seguir (Formato: yyyyMMddHHmmssSS). SOMENTE NUMEROS.
tipocritica	NUMBER	10	S		Código tipo da Crítica (0 – Sucesso OU 2 - Erro)
numpederp	VARCHAR2	50	S		Número do pedido do ERP

6.2.2 Hierarquia 2 (Crítica do Pedido)

Objeto	Crítica					
	Coluna	Tipo	Tamanho	Obrigatório	PK	Observação
numPedido	NUMBER	10	S		S	Replicar o valor do campo “numped” da primeira hierarquia
codigoPedidoNuvem	NUMBER	10	S			Replicar o valor do campo “id_pedido” da primeira hierarquia
numPedidoERP	VARCHAR2	50	S			Número do pedido gerado no ERP
numCritica	NUMBER	16	S		S	Replicar o valor do campo “numcritica” da primeira hierarquia
codigoUsuario	NUMBER	10	S			Replicar o valor do campo “codusuario” da primeira hierarquia
data	DATE		S			Data e Hora em que o pedido foi processado no ERP (sucesso ou não)
tipo	VARCHAR2	50	S			Informar uma entre as seguintes descrições (Sucesso ou Erro)
posicaoPedidoERP	VARCHAR2	50	S			Informar uma entre as seguintes descrições (Pendente, Bloqueado, Liberado, Montado, Faturado ou Cancelado)

codigoTipoVenda	NUMBER	2		Replicar o valor do campo "TipoVenda ->Codigo" da hierarquia 3 (Objeto_Json), retornado via GET.
statusDaAssinatura	NUMBER	1		Informar 0
excluirPedido	BOOLEAN			Informar false
salvarCritica	BOOLEAN			Informar true
enviarEmailPedidoAutomaticoParaSupervisor	BOOLEAN			Informar false
salvarJustificativaNaoVendaPrePedido	BOOLEAN			Informar false
atualizacaoPosPedido	BOOLEAN			Informar true
cancelado	BOOLEAN			Informar false
houveExcessao	BOOLEAN			Informar false
packageValida	BOOLEAN			Informar true
Itens []	JSON			<p>Lista de detalhes de erros ou sucesso para leitura no maxPedido. A estrutura deste JSON é:</p> <pre> { "codigo": 0, "Incrementar" "ordem": 0, "descricao": "Pedido Importado com Sucesso / Informar o motivo(s) do(s) erro(s) / Campo Livre para qualquer mensagem " } </pre>

6.3 StatusCríticas (PUT)

Para atualizações de status/críticas dos pedidos e posteriores ao processo de importação de pedidos.

<https://jsonformatter.org/>

https://maxsolucoes-versoes.s3.amazonaws.com/LayoutIntegracaoModelos/Retorno_Pedidos.txt

http://URL_API_SAIDA:PORTA/api/v1/StatusCríticas

6.3.1 Hierarquia 1

Objeto	Raiz do JSON				
Coluna	Tipo	Tamanho	Obrigatório	PK	Observação
id_pedido	NUMBER	20	S	S	Identificador do Pedido na Nuvem (Máxima)
status	NUMBER	4	S		Status do pedido 4 - Pedido processado pelo ERP 5 - Pedido com erro no processamento no ERP
data	DATE		S		Data da última atualização
critica	String JSON		S		Objeto crítica do pedido, antes de enviar, montar a estrutura e serializar de JSON -> String
numcritica	NUMBER	16	S		Número da Crítica, no momento do processamento do pedido, extrair do ERP o horário atual e retornar no formato a seguir (Formato: yyyyMMddHHmmssSS). SOMENTE NUMEROS.
tipocritica	NUMBER	10	S		Código tipo da Crítica (0 – Sucesso OU 2 - Erro)
numpederp	VARCHAR2	50	S		Número do pedido do ERP

6.3.2 Hierarquia 2 (Crítica do Pedido)

Objeto	Crítica				
Coluna	Tipo	Tamanho	Obrigatório	PK	Observação
numPedido	NUMBER	10	S	S	Replicar o valor do campo “numped” da primeira hierarquia
codigoPedidoNuvem	NUMBER	10	S		Replicar o valor do campo “id_pedido” da primeira hierarquia
numPedidoERP	VARCHAR2	50	S		Número do pedido gerado no ERP
numCritica	NUMBER	16	S	S	Replicar o valor do campo “numcritica” da primeira hierarquia
codigoUsuario	NUMBER	10	S		Replicar o valor do campo “codusuario” da primeira hierarquia
data	DATE		S		Data e Hora em que o pedido foi processado no ERP (sucesso ou não)
tipo	VARCHAR2	50	S		Informar uma entre as seguintes descrições (Sucesso ou Erro)
posicaoPedidoERP	VARCHAR2	50	S		Informar uma entre as seguintes descrições (Pendente, Bloqueado, Liberado, Montado, Faturado ou Cancelado)
codigoTipoVenda	NUMBER	2			Replicar o valor do campo “TipoVenda ->Codigo” da hierarquia 3 (Objeto_Json), retornado via GET.
statusDaAssinatura	NUMBER	1			Informar 0
excluirPedido	BOOLEAN				Informar false
salvarCritica	BOOLEAN				Informar true
enviarEmailPedidoAutomaticoParaSupervisor	BOOLEAN				Informar false
salvarJustificativaNaoVendaPrePedido	BOOLEAN				Informar false

atualizacaoPosPedido	BOOLEAN			Informar true
cancelado	BOOLEAN			Informar false
houveExcessao	BOOLEAN			Informar false
packageValida	BOOLEAN			Informar true
Itens []	JSON			<p>Lista de detalhes de erros ou sucesso para leitura no maxPedido. A estrutura deste JSON é:</p> <pre>{ "codigo": 0, "Incrementar" "ordem": 0, "descricao": "Pedido Importado com Sucesso / Informar o motivo(s) do(s) erro(s) / Campo Livre para qualquer mensagem " }</pre>

6.4 StatusClientes (GET)

Para obtenção dos cadastros de clientes pendentes de integração com o ERP, fazer uma chamada GET no endpoint e parâmetros a seguir:

http://URL_API_SAIDA:PORTA/api/v1/StatusClientes/0,1,2,5,9

6.4.1 Hierarquia 1

Objeto	Raiz do JSON				
Coluna	Tipo	Tamanho	Obrigatório	PK	Observação
id_cliente	NUMBER	10	S	S	Identificador do Cliente na Nuvem (Máxima)
data	DATE		S		Data e Hora do cadastro do cliente
objeto_json	String JSON		S		Objeto cliente, ao receber deserializar de String -> JSON para conseguir navegar nas propriedades do objeto.
status	NUMBER	4	S		Status do cliente

6.4.2 Hierarquia 2 (Objeto_json - Cliente)

Faça o download de nosso modelo do JSON de clientes, submeta o conteúdo do arquivo em qualquer ferramenta online de formatação de JSON para melhor visualização e navegação de todos objetos/propriedades, e selecione as informações relevantes para o processo de entrada de clientes no ERP.

<https://jsonformatter.org/>

https://maxsolucoes-versoes.s3.amazonaws.com/LayoutIntegracaoModelos/Objeto_json_Cli.txt

6.5 StatusClientes (PUT)

Imediatamente após o processamento de cada cadastro de cliente, seja sucesso ou não, é necessário o envio da mesma estrutura retornada pelo GET, via PUT, contendo alteração de valores de algumas propriedades/estruturas para manutenção do status atual de cada cadastro de cliente integrado ou não (pode enviar uma lista). Os itens destacados em vermelho são os necessários alterações antes do envio.

http://URL_API_SAIDA:PORTA/api/v1/StatusClientes

6.5.1 Hierarquia 1

Objeto	Raiz do JSON				
Coluna	Tipo	Tamanho	Obrigatório	PK	Observação
id_cliente	NUMBER	10	S	S	Identificador do Cliente na Nuvem (Máxima)
data	DATE		S		Data e Hora do cadastro do cliente
objeto_json	String JSON		S		Objeto cliente, antes de enviar, editar o valor de 3 propriedades da mesma estrutura retornada via GET e serializar de JSON -> String. Segue os campos a serem alterados: <ul style="list-style-type: none"> - Codigo: (String) informar o código do cliente no ERP; - CriticalImportacao: (String) informar a descrição do status do cadastro do cliente; - RetornoImportacao: (Numérico) informar o código do status do cadastro do cliente (1 – Pendente, 2 – Sucesso ou 3 – Erro)
status	NUMBER	4	S		Código Status do cliente (4 - Cadastro processado pelo ERP, 5 - Cadastro com erro no processamento, 7 - Cadastro bloqueado cancelado)

7. VISÃO GERAL DE ENDPOINTS EXCLUSIVOS DO PROCESSO PRONTA ENTREGA (ENTRADA)

Para fazer a carga de dados no pronta entrega é necessário fazer chamadas PUT/POST nos Endpoint correspondentes:

http://URL_API_ENTRADA:PORTA/api/v2/NOME_ENDPOINT

7.1 Banco

Tabela	MXSBANCO				
Coluna	Tipo	Tamanho	Obrigatório	PK	Observação
CODBANCO	NUMBER	10	S		Código do Banco. Código BACEN.
NOME	VARCHAR2	200	S		Descrição do banco

Negócio: Tabela utilizada para armazenar os bancos cadastrados. No aplicativo será necessário para o vendedor apenas selecionar o banco, não sendo necessário ter detalhes da conta.

7.2 CategoriaDespesas (Naturezas)

Tabela	MXSCATEGORIADESPESAS				
Coluna	Tipo	Tamanho	Obrigatório	PK	Observação
CODCATEGORIADESPESA	NUMBER	10	S	S	Código da despesa
DESCRICAÇÃO	VARCHAR2	300	S		Descrição da despesa
ATIVO	VARCHAR2	1	S		S ou N

Negócio: Tabela utilizada para armazenar as categorias cadastradas de DESPESAS no lançamento de despesas. . No escopo da proposta de solução desta melhoria, trataremos somente DESPESAS.

7.3 ContasBancarias

Tabela	MXSCONTASBANCARIAS				
Coluna	Tipo	Tamanho	Obrigatório	PK	Observação
CODCONTA	VARCHAR2	40	S	S	
CODBANCO	VARCHAR2	40	S		Código do Banco. Código BACEN.

AG	VARCHAR2	40	S		Agência
NUMCONTA	VARCHAR2	40	S		Número da Conta
CODFILIAL	VARCHAR2	50	S		Código da Filial
DESCRICA0	VARCHAR2	60	S		
TIPO	VARCHAR2	4	S		A - Aplicacao, C - Conta Corrente, D - Adiantamento, E - Emprestimo, G - Garantida, M - Comissões, O - Outros, S - Sócios, X - Caixa/Tesouraria, Z - Caixa (PDV)

Negócio: Tabela utilizada para armazenar os bancos cadastrados. No aplicativo será necessário para o vendedor apenas selecionar o banco, não sendo necessário ter detalhes da conta.

7.4 Cfos

Tabela	MXSCFO				
Coluna	Tipo	Tamanho	Obrigatório	PK	Observação
CODFISCAL	VARCHAR2	50	S	S	Código Fiscal
DESCCFO	VARCHAR2	100	S		Descrição do Código Fiscal

Negócio: Tabela utilizada para armazenar o cadastro de CFOP.

7.5 Carregamentos

Tabela	ERP_MXSCARREG				
Coluna	Tipo	Tamanho	Obrigatório	PK	Observação
NUMCAR	VARCHAR2	50	S	S	Número do carregamento. Sequência Única, que é um agrupador de notas.
DTFECHA	DATE		S		Data de fechamento do carregamento, logo após acerto de carga é necessário atualização deste campo com a data do acerto, carregamentos em aberto devem ser alimentados com null.
D TSAIDA	DATE		S		Data de Saída da NF

DTFAT	DATE		S		Data de Faturamento do Carregamento/Ordem de Carga
NUMNOTAS	NUMBER	10	S		Quantidade de NF's do Carregamento/Ordem de Carga

Negócio: Tabela utilizada para armazenar o *carregamento* e *validar se está ativo, responsável como ID ao usuário*.

7.6 NotasSaidaCapas (Manifestos/Cabeçalho de Nota)

[Ver descritivo do Endpoint “NotasSaidaCapas” no item 5 deste documento.](#)

Negócio: CONDVENDA (13 - NF Manifesto/NF Mãe, 14 – Venda Pronta Entrega e 24 – Bonificação Pronta Entrega). Tabela utilizada para armazenar os cabeçalhos das NF, com informações para vincular os itens vendidos. NUMTRANSVENDA não pode se repetir.

7.7 NotasSaidaltens (Movimentação/Itens de Nota)

[Ver descritivo do Endpoint “NotasSaidaltens” no item 5 deste documento.](#)

Negócio: Tabela utilizada para armazenar os itens vendidos das NF de Saída, utilizada para totalizar o estoque atual do carregamento. NUMTRANSVENDA e NUMTRANSITEM não podem se repetir.

7.8 Docelectronico

Tabela	ERP_MXSDOCELETRONICO				
Coluna	Tipo	Tamanho	Obrigatório	PK	Observação
NUMTRANSACAO	NUMBER	10	S	S	Sequencial único, que não se repete e que seja um identificador do cabeçalho da nota (Sequence, ROWID, ID e etc). NotasSaidaCapas.NUMTRANSVENDA.
XMLNFE	CLOB		S		XML da nota fiscal.
NUMPED	NUMBER	10	S		Número do pedido do ERP.

Negócio: Tabela utilizada para armazenar os XML de NF de Saída dos pedidos realizados, base para geração de impressão das NFe na impressora.

8. VISÃO GERAL DE ENDPOINTS EXCLUSIVOS DO PROCESSO PRONTA ENTREGA (SAÍDA)

Para obter informações geradas na pronta entrega é necessário fazer chamadas GET nos Endpoint correspondentes:

http://URL_API_ENTRADA:PORTA/api/v2/NOME_ENDPOINT

8.1 PrestacaoContasCapas

Tabela	MXSPRESTACAOCONTASC				
Coluna	Tipo	Tamanho	Obrigatório	PK	Observação
CODPRESTACAOCONTAC	VARCHAR2	40	S	S	Código da prestação de contas
STATUS	NUMBER	1	S		Status da Prestação de contas (1 – Aberto e 2 – Fechado)
NUMCARMANIF	VARCHAR2	50	S		Número do carregamento
CODUSUR	VARCHAR2	50	S		Código do vendedor
DATAABERTURA	DATE		S		Data da prestação de contas
DATAFECHAMENTO	DATE		N		Data do fechamento da prestação de contas
NUMLACRE	VARCHAR2	50	N		Número do Lacre do Malote
OBSERVACAO	VARCHAR2	400	N		Observação da Prestação de Contas
TOTAL	NUMBER	18,6	N		
TOTALDESPESAS	NUMBER	18,6	N		
TOTALRECEBIMENTOS	NUMBER	18,6	N		
TOTALDEPOSITOS	NUMBER	18,6	N		

Negócio: Tabela utilizada para armazenar o controle de caixa, responsável pela totalização e controle do saldo na prestação de contas.

8.2 PrestacaoContasItens

Tabela	MXSPRESTACAOCONTASI				
Coluna	Tipo	Tamanho	Obrigatório	PK	Observação
CODPRESTACAOCONTAI	VARCHAR2	40	S	S	Código da prestação de conta itens
CODCATEGORIADESPESA	VARCHAR2	40	S		Código da categoria de despesa
CODPRESTACAOCONTAC	VARCHAR2	40	S		Código da prestação de conta cabeçalho
DATALANCAMENTO	DATE		S		
TIPO	NUMBER	1	S		1 – Despesa, 2 – Recebimento, 3 – Deposito e 4 – Ajuste e 5 - Malote
CODCONTA	VARCHAR2	50	N		Código da Conta Bancária
FORMAPAGAMENTO	VARCHAR2	1	S		1 – Dinheiro, 2 – Cheque ou 3 – Cartão.
OBSERVACAO	VARCHAR2	200	N		
NUMTRANSVENDA	NUMBER	10	N		
DUPLIC	NUMBER	10	N		Duplicata
PREST	VARCHAR2	4	N		Prestação do Título Recebido
VALOR	NUMBER	18,6	S		Valor da despesa
VLDESCONTO	NUMBER	18,6	N		Valor do Desconto
VLJUROS	NUMBER	18,6	N		Valor do Juros
NUMPEDRCA	NUMBER	10	N		Número do Pedido da Máxima
EXCLUIDO	VARCHAR2	1	N		S ou N
ID_ERP	VARCHAR2	50	S		Identificador Único do Título no ERP

8.3 StatusPedidos

Mesma estrutura de pedido emitido pelo maxPedido, contendo campos específicos da operação Pronta Entrega e difere-se pelas seguintes informações:

Tabela	MXSINTEGRACAOPEDIDO				
Coluna	Tipo	Tamanho	Obrigatório	PK	Observação
Objeto_Json.TipoVenda	JSON		S		Objeto Tipo de Venda -Codigo: (14 – Venda Pronta Entrega ou 24 – Bonificação Pronta Entrega)
Objeto_Json.DadosProntaEntrega	JSON		N		Se emitido uma nota em contingência o objeto estará preenchido (caso contrário estará null), quando o objeto DadosProntaEntrega estiver preenchido, terá a seguinte estrutura: <ul style="list-style-type: none"> - UtilizaSeloSefaz (BOOLEAN) - NumeroFormularioIni (NUMBER) - NumeroFormularioEnd (NUMBER) - NumeroSeloIni (NUMBER) - NumeroSeloEnd (NUMBER) - NumeroAIDF (VARCHAR2) - NumNotaFiscal (NUMBER) - SerieNotaFiscal (VARCHAR2) - NumCarregamento (VARCHAR2) - GerarNFe (BOOLEAN) - GerarBoletos (BOOLEAN) - Contigencia (BOOLEAN) - JustificativaContigencia (VARCHAR2) - DataHoraEntradaContigencia (DATE)

					- ChaveAcessoNFe (VARCHAR2)
					Estrutura de Impostos de cada item: - ValorST - ValorST_Tabela - ValorIPI_Tabela - ValorIPI - ValorBaseST - MargemPrecificacao - ValorSTClienteGNRE - TributacaoFonteSTativa - DescontoReducaoPIS - DescontoReducaoPISEntrada - PercDescontoPIS - DescontoReducaoCofins - DescontoReducaoCofinsEntrada - PercDescontoCofins - ValorDescontoSUFRAMA - ValorDescontoSUFRAMAEntrada - ValorDescontoPISSUFRAMA - ValorDescontoICMSInsencao - PercDescontoIsentoICMS - ValorDiferencaAliquotas - BaseDiferencaAliquotas - PercDiferencaAliquotas - ValorReducaoSimplesNacional - ValorReducaoCMVSimplesNacional - PercReducaoSimplesNacional - ValorDescAcrescPlanoPagamento
					Objeto_Json.Produtos[i].Impostos

					<ul style="list-style-type: none">- ValorBaseICMS- ValorICMS- ValorSTSemReducaoSimples- ValorFECP- BaseFECP
--	--	--	--	--	---

9. VISÃO GERAL DE ENDPOINTS DO MAXMOTORISTA E MAXROTEIRIZADOR (ENTRADA)

Para fazer a carga de dados é necessário fazer chamadas PUT/POST/DELETE nos Endpoint correspondentes:

http://URL_API_ENTRADA:PORTA/api/v2/NOME_ENDPOINT

9.1 Atividades

[Ver descritivo do Endpoint “Atividades” no item 5 deste documento.](#)

Negócio: Responsável por armazenar o ramo de atividade do cliente, é utilizado no **maxRoteirizador** para que seja possível realizar a filtragem de pedidos no mapa somente de cliente que tem a atividade “X”. Também é utilizado para que seja possível caso seja parametrizável utilizar a funcionalidade de legendar por cores os pins no mapa diferenciando os clientes pela sua atividade.

Utilizado por: maxRoteirizador.

Obrigatório: Sim.

Relacionamento: (MXSATIVI.CODATIV → MXSCLIENT.CODATV1).

9.2 Carregamentos

Tabela	ERP_MXSCARREG				
Coluna	Tipo	Tamanho	Obrigatório	PK	Observação
NUMCAR	VARCHAR2	50	S	S	Número do carregamento/Ordem de carga. Sequência Única, que é um agrupador de notas.
DTFECHA	DATE		S		Data de fechamento do carregamento, logo após acerto de carga é necessário atualização deste campo com a data do acerto, carregamentos em aberto devem ser alimentados com null.
D TSAIDA	DATE		S		Data de Saída da NF
DTFAT	DATE		S		Data de Faturamento do Carregamento/Ordem de Carga
NUMNOTAS	NUMBER	10	S		Quantidade de NF's do Carregamento/Ordem de Carga

Negócio: Tabela utilizada para armazenar o carregamento e validar se está ativo, responsável como ID ao usuário.

9.3 Cidades

[Ver descritivo do Endpoint “Cidades” no item 5 deste documento.](#)

Negócio: Responsável por armazenar as cidades IBGE – chave de ligação com a tabela de clientes. No maxRoteirizador esta informação é utilizada na funcionalidade de agrupamento por cidade dos pedidos pendentes para roteirização. No maxMotorista é utilizada para preencher os campos cidade em telas de consultas de clientes.

Utilizado por: maxMotorista e maxRoteirizador.

Obrigatório: Sim.

Relacionamento: (MXSCIDADE.CODCIDADE = MXSCLIENT.CODCIDADE).

9.4 Clientes

[Ver descritivo do Endpoint “Clientes” no item 5 deste documento.](#)

Negócio: Responsável por armazenar os cadastros e informações de clientes.

Utilizador por: maxMotorista e maxRoteirizador.

Obrigatório: Sim.

Relacionamento: (MXSCLIENT.CODCLI = MXSCLIENTENDENT.CODCLI) – Um cliente pode ter vários endereços alternativos - Relacionamento entre o cliente e seus possíveis endereços de entrega alternativas. (MXSHISTORICOPEDC. CODENDENTCLI = MXSCLIENT.CODCLI) - Um pedido poder ter um cliente.

9.5 ClientesEnderecos

[Ver descritivo do Endpoint “ClientesEnderecos” no item 5 deste documento.](#)

Negócio: Responsável por armazenar endereços de entrega adicionais ao cadastro do cliente, podendo haver vários registros de endereços de entrega para o mesmo cliente. Quando o cliente utiliza este processo o vendedor ao final do pedido indicar em qual endereço será realizado a entrega.

Utilizado por: maxMotorista e maxRoteirizador.

Obrigatório: Sim.

Relacionamento: (MXSCLIENTENDENT.CODCLI = MXSCLIENT.CODCLI) - Um cliente pode ter vários endereços alternativos - Relacionamento entre o cliente e seus possíveis endereços de entrega alternativos. (MXSCLIENTENDENT. CODENDENTCLI = MXSHISTORICOPEDC. CODENDENTCLI) – Um pedido poder ter somente um endereço alternativo – Relacionamento entre o pedido que foi digitado e qual será o seu

endereço de entrega caso o vendedor tenha indicado. Caso este campo esteja nulo no cabeçalho do pedido a entrega será realizada e roteirizada no endereço de entrega padrão definido no cadastro do cliente.

9.6 Clientes (Última Compra)

[Ver descritivo do Endpoint “Clientes” no item 5 deste documento.](#)

Negócio: Tabela utilizada para armazenar a última compra do cliente (Informações faturadas). É utilizada no maxRoteirizador para que se possa restringir quais clientes positivados em qual data terão seu endereço geocodificado.

Utilizado por: maxRoteirizador.

Obrigatório: Sim.

Relacionamento: (MXSCLIENT.CODCLI = MXSCLIENT.CODCLI)

9.7 Cobranças

[Ver descritivo do Endpoint “Cobranças” no item 5 deste documento.](#)

Negócio: Responsável por armazenar as cobranças do sistema, esta informação é visualizada nos detalhes dos pedidos.

Utilizada por: maxMotorista e maxRoteirizador.

Obrigatório: Sim.

Relacionamento: (MXSCOB.CODCOB = MXSCLIENT.CODCOB) e (MXSCOB.CODCOB = MXSHISTORICOPEDC.CODCOB)

9.8 Contatos

[Ver descritivo do Endpoint “Contatos” no item 5 deste documento.](#)

Negócio: Responsável por armazenar os contatos relacionados ao cadastro do cliente, podendo haver vários contatos para o mesmo cliente. É utilizado no maxMotorista para disponibilizar o contato do cliente no aplicativo para o motorista.

Utilizado por: maxMotorista.

Obrigatório: Sim.

Relacionamento: (MXSCONTATO.CODCLI → MXSCLIENT.CODCLI).

9.9 Emprs

[Ver descritivo do Endpoint “Emprs” no item 5 deste documento.](#)

Negócio: Responsável por armazenar informações dos funcionários e motoristas. Informação essencial para a utilização do maxMotorista e maxRoteirizador.

Utilizada por: maxMotorista e maxRoteirizador.

Obrigatório: Sim.

Relacionamento: (MXSEMPR.CODMOTORISTA → MXSCARREG.CODMOTORISTA). – Vínculo entre o motorista e carregamento montado.

9.10 Filiais

[Ver descritivo do Endpoint “Filiais” no item 5 deste documento.](#)

Negócio: Responsável por armazenar informações de filial.

Utilizado por: maxMotorista e maxRoteirizador.

Obrigatório: Sim.

9.11 HistoricosPedidosCapas

[Ver descritivo do Endpoint “HistoricosPedidosCapas” no item 5 deste documento.](#)

Negócio: Responsável por armazenar os históricos de pedidos, podendo enviar informações de pedidos feitos em outros canais de venda ao dispositivo do vendedor como: (*telemarketing, call center e-commerce*). Será nesta tabela/endpoint que o maxRoteirizador irá buscar os pedidos na posição ‘L’ (campo POSICAO) para montar e roteirizar carregamentos.

Utilizado por: maxMotorista e maxRoteirizador.

Obrigatório: Sim.

9.12 HistoricosPedidosItens

[Ver descritivo do Endpoint “HistoricosPedidosItens” no item 5 deste documento.](#)

Negócio: Responsável por armazenar os históricos de itens por pedido.

Utilizado por: maxMotorista e maxRoteirizador.

Obrigatório: Sim.

9.13 HistoricosPedidosCortes

[Ver descritivo do Endpoint “HistoricosPedidosCortes” no item 5 deste documento.](#)

Negócio: Responsável por armazenar os históricos de itens cortados por pedido.

Utilizado por: maxMotorista e maxRoteirizador.

Obrigatório: Não.

9.14 HistoricosPedidosFaltas

[Ver descritivo do Endpoint “HistoricosPedidosFaltas” no item 5 deste documento.](#)

Negócio: Responsável por armazenar os históricos de itens com falta por pedido.

Utilizado por: maxMotorista e maxRoteirizador.

Obrigatório: Não.

9.15 Docelectronico

Tabela	MXSDOCELETRONICO				
Coluna	Tipo	Tamanho	Obrigatório	PK	Observação
NUMNOTA	NUMBER	10	S	S	Número da Nota Fiscal
XMLNFE	CLOB		S		XML gerado pela Sefaz
NUMPED	NUMBER	10	S		Número do Pedido no ERP

Negócio: Responsável por armazenar informações do XML da nota fiscal. Informação utilizada na funcionalidade de reenvio de XML da nota no maxMotorista.

Utilizada por: maxMotorista.

Obrigatório: Não.

Relacionamento: (MXSDOCELETRONICO.NUMNOTA → ERP_MXSNFSAID.NUMNOTA).

9.16 NotasSaidaCapas

[Ver descritivo do Endpoint “NotasSaidaCapas” no item 5 deste documento.](#)

Negócio: Responsável por armazenar informações do cabeçalho da nota fiscal de saída. Informações essenciais para o funcionamento do maxMotorista.

Utilizada por: maxMotorista e maxRoteirizador.

Obrigatório: Sim.

Relacionamento: (ERP_MXSNFSAID.NUMNOTA = MXSHISTORICOPEDC.NUMNOTA).

9.17 NotasSaidaltens

[Ver descritivo do Endpoint “NotasSaidaltens” no item 5 deste documento.](#)

Negócio: Responsável por armazenar informações de itens da nota fiscal de saída. Informações essenciais para o funcionamento do maxMotorista.

Utilizada por: maxMotorista.

Obrigatório: Sim.

9.18 PlanosPagamentos

[Ver descritivo do Endpoint “PlanosPagamentos” no item 5 deste documento.](#)

Negócio: Tabela utilizada para armazenar os planos de pagamentos “Condições Comerciais”.

Utilizado por: maxMotorista e maxRoteirizador.

Obrigatório: Sim.

9.19 PrestacoesTitulos (Títulos)

[Ver descritivo do Endpoint “PrestacoesTitulos” no item 5 deste documento.](#)

Negócio: Tabela utilizada para armazenar os títulos financeiros em abertos ou fechados dos clientes, utilizado para disponibilizar informações de cobranças para o maxMotorista.

Utilizado por: maxMotorista.

Obrigatório: Sim.

Relacionamento: (ERP_MXSPREST.CODCLI = MXSCLIENTE.CODCLI)

9.20 Produtos

[Ver descritivo do Endpoint “Produtos” no item 5 deste documento.](#)

Negócio: Responsável por armazenar os dados de produto. **Utilizado por:** maxMotorista e maxRoteirizador.

Utilizado por: maxMotorista.

Obrigatório: Sim.

9.21 Regioes

[Ver descritivo do Endpoint “Regioes” no item 5 deste documento.](#)

Negócio: Responsável por armazenar as regiões, utilizada para vínculo com a tabela de preço, porém também é utilizada para a funcionalidade de agrupamento no maxRoteirizador, que faz o processo de formatar automaticamente “pré-carregamentos”.

Utilizado por: maxRoteirizador.

Obrigatório: Sim.

Relacionamento: MXSREGIAO.NUMREGIAO → MXSCLIENT.NUMREGIAO.

9.22 RotasExps

Tabela	MXSROTAEXP				
Coluna	Tipo	Tamanho	Obrigatório	PK	Observação
CODROTA	NUMBER	4	S	Y	Código da Rota
DESCRICA0	VARCHAR2	40	S		Descrição da rota
DIASENTREGA	NUMBER	3	N		Dias de entrega da rota.
TIPOCOMISSAO	VARCHAR2	1	N		Tipo de comissão
KMROTA	NUMBER	10,2	N		KM Máximo da rota
VLDIARIA	NUMBER	10,4	N		Valor da Diária
SEQENTREGA	NUMBER	4	N		Sequência de entrega da rota
VLMINCARREG	NUMBER	10,2	N		Valor mínimo de carregamento da rota
QTENTREGA	NUMBER	4	N		Quantidade máxima de entregas
VLFRETEENTREGA	NUMBER	10,4	N		Valor de frete da rota
SITUACAO	VARCHAR2	1	S		Situação da rota.

Negócio:

- Tabela/EndPoint que grava as informações relacionadas as rotas de entregas.
- A informação de rota é usada para se realizar filtragem e agrupamentos de pedidos de acordo com a rota do cliente.
- Mesmo de tratando de uma das principais informações que o maxRoteirizador utiliza as informações não são obrigatórias. Será utilizada somente caso o cliente trabalhe com o processo de organizar os clientes por rota.
- Caso seja alimentada, é necessário o vínculo do “código rota” na tabela de clientes.

Utilizado por: maxRoteirizador**Obrigatório:** Sim.**Relacionamento:** MXSROTAEXP.CODROTA → MXSCLIENT.CODROTA.**Obs:** O vínculo de rota também poderá ser realizado através do relacionamento de praça x cliente. Explicação da regra no item 5.18 “Praças”.

9.23 Supervisores

[Ver descritivo do Endpoint “Supervisores” no item 5 deste documento.](#)

Negócio: Responsável por armazenar as informações de supervisores do sistema. Possui ligação com a tabela de vendedores.**Utilizado por:** maxMotorista e maxRoteirizador.**Obrigatório:** Sim.**Relacionamento:** MXSSUPERV.CODSUPERVISOR → MXSUSUARI.CODSUPERVISOR

9.24 Usuaris

[Ver descritivo do Endpoint “Usuaris” no item 5 deste documento.](#)

Negócio: Responsável por armazenar os cadastros de vendedores. Esta informação é utilizada para a utilização da funcionalidade de agrupamento por vendedor no maxRoteirizador. Informações como telefone do vendedor também são utilizadas no maxMotorista para disponibilizar este número para o motorista que está realizando entregas deste vendedor.**Utilizado por:** maxMotorista e maxRoteirizador.**Obrigatório:** Sim.**Relacionamento:** (MXSHISTORICOPEDC.CODUSUR = MXSUSUARI.CODUSUR)

9.25 Veiculos

Tabela	ERP_MXSVEICUL				
Coluna	Tipo	Tamanho	Obrigatório	PK	Observação
CODVEICULO	VARCHAR2	50	S	S	Identificador do veículo
DESCRICA0	VARCHAR2	80	S		Descrição do veículo
PLACA	VARCHAR2	10	S		Placa
MARCA	VARCHAR2	40	N		Marca do veículo
QTPALETE	NUMBER	4	N		Quantidade de paletes
VOLUME	NUMBER	10,4	S		Capacidade de volume do veículo
PESOCARGAKG	NUMBER	10,2	S		Capacidade de peso do veículo
SITUACAO	VARCHAR2	1	S		Situação do Veículo. V-Viagem, O-Oficina, B-Bloqueado, L-Livre ou I – Inativo.
TIPO_VEICULO_ERP	VARCHAR2	1	N		Tipo Veículo. L – Leve, M – Médio, P – Pesado, E - Extra Pesado.
PROPRIO	VARCHAR2	1	N		Se o caminhão é próprio? S-Sim ou N-Não
CODFILIAL	VARCHAR2	50	S		Filial
ALTURA	NUMBER	10,3	N		Altura do veículo
LARGURA	NUMBER	10,3	N		Largura do caminhão
COMPRIMENTO	NUMBER	10,3	N		Comprimento do veículo
OBS	VARCHAR2	50	N		Observação
RASTREADO	VARCHAR2	1	N		Rastreado? S-Sim ou N-Não
UFPLACAVEICULO	VARCHAR2	2	S		UF da placa do veículo.
CIDADEPLACAVEICULO	VARCHAR2	30	S		Cidade da placa.

Negócio: Responsável por armazenar os cadastros veículos.

Utilizado por: maxMotorista e maxRoteirizador.

Relacionamento: (MSX_VEICULOS.CODVEICULO = MXSCARREG.CODVEICULO)

10.VISÃO GERAL DE ENDPOINTS DO MAXROTEIRIZADOR (SAÍDA – RETORNOS)

Os carregamentos montados e roteirizados pelo maxRoteirizador serão disponibilizados em nossa API e devem ser consumidos pelo serviço do ERP.

10.1 Carregamentos (GET)

GET: URL/Carregamentos/Pendentes

Tabela	ERP_MXSCARREG					
Coluna	Tipo	Tamanho	Obrigatório	PK	Observação	
NUMCAR	VARCHAR2	50	S	S	Número do Carregamento	
D TSAIDA	VARCHAR2	4	N		Data de Saída do carregamento.	
CODMOTORISTA	NUMBER	8	S		Código do Motorista	
CODVEICULO	NUMBER	8	S		Código do Veículo	
TOTPESO	NUMBER	22	S		Peso total	
TOTVOLUME	NUMBER	22	S		Volume Total	
VLTOTAL	NUMBER	22	S		Valor Total	
DTFECHA	DATE		N		Data de fechamento do carregamento	
OBS_DESTINO	VARCHAR	120	N		Observação ou destino do carregamento	
NUMNOTAS	NUMBER	4	S		Número de Notas	
CODCONF	NUMBER	8	N		Código do conferente	
DT_CANCEL	DATE		N		Data de cancelamento	
DATAMON	DATE		S		Data de montagem	
CODFUNCMON	NUMBER	8	N		Código do funcionário que montou o car.	
DTFAT	DATE		S		Data de faturamento do carregamento	
D TSAIDAVEICULO	DATE		N		Data de saída do carregamento.	

Negócio: Responsável por armazenar as informações de carregamentos que foram montados pelo ERP. Precisamos consultar estas informações do ERP por dois motivos:

- 1 – O maxRoteirizador possui uma funcionalidade/fluxo onde é possível consultar um carregamento que foi montado no ERP e realiza somente o processo de roteirização.
- 2 – Esta é uma tabela/endpoint chave para o maxMotorista, pois é através dela que realizado uma série de validações no fluxo e comportamento da aplicação.

Utilizado por: maxMotorista e maxRoteirizador.

Relacionamento: MXSCARREG.NUMCAR → MXSHISTORICOPEDC.NUMCAR.

10.2 HistoricosPedidosCapas (GET)

GET: URL/HistoricosPedidosCapas/PorNumeroDoCarregamento/{NumCar}

Tabela	MXSHISTORICOPEDC				
Coluna	Tipo	Tamanho	Obrigatório	PK	Observação
CODFUNCCANC	NUMBER	22	N		Código do funcionário do cancelamento do pedido
DTFAT	DATE	7	N		Data de faturamento
MOTIVO	VARCHAR2	60	N		Motivo do cancelamento
DTINICIALSEP	DATE	7	N		Data inicial da separação do pedido
CODCLI	VARCHAR2	50	S		Código do Cliente
NUMNOTA	NUMBER	22	N		Número da nota fiscal
CODFUNCCONF	NUMBER	22	N		Código do funcionário da conferência do pedido
CODFUNCFAT	NUMBER	22	N		Código do funcionário que fez o faturamento
TOTPESO	NUMBER	22	N		Total do peso
ORIGEMPED	VARCHAR2	1	S		Origem do pedido (T - Telemarketing, F – Força Venda, W – Web, R – Balcão Reserva, B – Balcão)

DTINICIALCHECKOUT	DATE	7	N		Data inicial do checkout
MINUTOFAT	NUMBER	22	N		Minuto da hora do faturamento
MOTORISTA	VARCHAR2	200	N		Nome do motorista
POSICAO	VARCHAR2	2	S		Posição do pedido (F – Faturado, M – Montado, P – Pendente, C – Cancelado)
VLABELA	NUMBER	22	S		Valor de tabela do pedido
NUMPED	NUMBER	10	S	S	Número do pedido
DTFINALSEP	DATE	7	N		Data final da separação
DTCANCEL	DATE	7	N		Data do cancelamento
OBSENTREGA	VARCHAR2	600	N		Observação de entrega
HORAFAT	NUMBER	22	N		Hora do faturamento
CODFUNCSEP	NUMBER	22	N		Código do funcionário da separação do pedido
CONDVENDA	NUMBER	22	S		Tipo de venda - Normal, bonificada, futura, etc. (1- Venda, 5-Bonificacao, 7 -Venda Futura, 11 - Troca, 13 - NF Manifesto (Saida), 14 - Venda Manifesto (Pronta-Entrega)
CODFILIALNF	VARCHAR2	20	N		Código da filial virtual
CODFILIAL	VARCHAR2	20	S		Código da filial
CODUSUR	VARCHAR2	50	S		Código do Vendedor no ERP
VLATEND	NUMBER	22	S		Valor atendido
DTEMISSAOMAPA	DATE	7	N		Data de emissão do mapa de separação
HORA	NUMBER	22	N		Hora do pedido
CODCOB	VARCHAR2	50	S		Código da cobrança
VLTOTAL	NUMBER	22	S		Valor total
CODENDENTCLI	VARCHAR2	50	N		Código do endereço de entrega.
DATA	DATE	7	S		Data do pedido
CODFUNCLIBERA	NUMBER	22	N		Código do funcionário de liberação
NUMCAR	VARCHAR2	50	N		Número do carregamento

DTFINALCHECKOUT	DATE	7	N		Data final do checkout
NUMPEDRCA	NUMBER	10	N		Número do pedido do RCA - Integradora
MINUTO	NUMBER	22	N		Minuto da hora do pedido
CODFUNCEMISSAOMAPA	NUMBER	22	N		Código do funcionário da emissão do mapa
DTLIBERA	DATE	7	N		Data de liberação
OBS1	VARCHAR2	600	N		Observação
OBS2	VARCHAR3	600	N		Observação
CODFORNECFRETE	NUMBER	22	N		Código do fornecedor - Frete
OBS	VARCHAR2	600	N		Observação
CODPLPAG	VARCHAR2	50	S		Código do plano de pagamento
CODFORNECREDESPACHO	NUMBER	22	N		Código do fornecedor - Redespacho
NUMSEQMONTAGEM	NUMBER	4	N		Número de sequenciamento da montagem
RESTRICAOTRANSP	VARCHAR2	1	N		Define se o pedido é restrito por tipo de transporte, o campo recebe os valores S ou N.
CODSUPERVISOR	VARCHAR2	22	N		Código do supervisor
DTWMS	DATE	7	N		Data do WMS
DTAGENDAENTREGA	DATE	7	N		Data do agendamento de entrega do pedido
DTENTREGA	DATE	7	N		Data de entrega do pedido
CODDISTRIB	VARCHAR2	4	N		Código de distribuição
NUMTRANSVENDA	NUMBER	10	N		Número de transação da venda
TOTVOLUME	NUMBER	18,6	S		Volume total do pedido
NUMSEQENTREGA	NUMBER	20	N		Número de sequenciamento da entrega
CODPRACA	NUMBER	4	N		Código da praça de atendimento
CODENDENT	NUMBER	6	N		Código do endereço de entrega
NUMITENS	NUMBER	4	N		Número de itens do pedido
NUMVIASMAPASEP	NUMBER	2	N		Número de vias do mapa de separação



Negócio: Responsável por armazenar os históricos de pedidos, podendo enviar informações de pedidos feitos em outros canais de venda ao dispositivo do vendedor como: (*telemarketing, call center e-commerce*). Será nesta tabela/endpoint que o maxRoteirizador irá buscar os pedidos na posição 'L'(campo POSICAO) para montar e roteirizar carregamentos. Caso o cliente trabalhe com o conceito de “praça/rota” para a organização/agrupamento dos pedidos o campo CODPRACA deve vir preenchido obrigatoriamente.

Utilizado por: maxMotorista e maxRoteirizador.

Após este carregamento ser gravado, o cabeçalho do pedido será manipulado, onde será atualizado três campos no **EndPoint HistoricosPedidosCapas:**

-**numcar:** inserindo o número de carregamento do pedido.

-**posição:** atualizar a posição para 'M' de montado.

-**numseqentrega:** com o número int de qual será ordem desta entrega (retornado pelo motor de cálculo do maxRoteirizador com a melhor rota).

É responsabilidade do ERP voltar a posição dos pedidos para a posição liberado 'L' e realizar outras persistências quando um carregamento for cancelado, para que os pedidos voltem a ficar aptos a serem montados e roteirizados.

10.3 Carregamentos (PUT)

Após o recebimento dos carregamentos “Pendentes” e a lista de pedidos de cada carregamento, ou quando o carregamento tiver alguma atualização em seu status (Cancelamento ou finalização), fazer a atualização das informações correspondentes do carregamento na Máxima.

PUT: URL/Carregamentos

Tabela	ERP_MXSCARREG					
Coluna	Tipo	Tamanho	Obrigatório	PK	Observação	
NUMCAR	VARCHAR2	50	S	S	Número do Carregamento	
D TSAIDA	VARCHAR2	4	N		Data de Saída do carregamento, informar quando existir.	
DTFECHA	DATE		N		Data de fechamento do carregamento, após acerto, informar quando existir.	
NUMNOTAS	NUMBER	4	S		Número de Notas no carregamento.	
DT_CANCEL	DATE		N		Data de cancelamento, se preenchido o carregamento é cancelado.	
DTFAT	DATE		S		Data de faturamento do carregamento, informar quando existir.	
STATUS	NUMBER	1	S		1 – Pendente 2 – Recebido e importado pelo ERP 3 – Erro de importação pelo ERP	

11. CONSIDERAÇÕES FINAIS

Este documento é um mapeamento de nossa estrutura de dados, contudo podem existir a necessidade de ajustes em nossa interface de integração, bem como a criação e/ou alteração de rotas/endpoints.

Qualquer necessidade de mudanças/alterações na API de integração ou serviço de extração os envolvidos deverão ser imediatamente notificados com antecedência.

12. HISTÓRICO DE ALTERAÇÕES NO LAYOUT

Versão	EndPoint/Seção	Descrição	OBS
2019.11.25	Carregamentos (PUT)	Incluído Endpoint para controle de status do carregamento	
2019.11.12	ProdutosUsuarios	Incluído campo CODFILIAL	
2019.10.29	DescontosCapas , DescontosItens , DescontoCategoria , DescontosRestricoes	Removida obrigatoriedade de vários Campos.	
2019.10.28	RestricoesVendas	Removida obrigatoriedade de vários Campos.	
2019.10.28	Nfent	Incluído campo CODFORNEC	Código do Cliente da devolução
2019.10.28	Nfent	Removida obrigatoriedade do campo CODFISCAL	
2019.10.28	Nfent	Incluído campo TIPODESCARGA	Tipo da Nota (6 – Devolução Normal, 7 – Dev. Simples Remessa, 8 – Dev. Simples Fatura , T – Dev. Troca)
2019.10.24	Estado	Incluído Endpoint para armazenar as unidades da federação (UF)	
2019.10.24	Geral	Ajustes no layout (maxMotorista e maxRoteirizador)	
2019.10.21	FilialRegiao	Incluído Endpoint para armazenar vínculos entre Regiões/Tabela de Preços e Filiais.	
2019.10.08	PlanosPagamentosFiliais	Incluído Endpoint para armazenar vínculos entre Planos de pagamentos e Filiais.	
2019.10.07	Metas	Remoção de campos data como chave primaria da estrutura	
2019.10.01	Geral	Ajustado obrigatoriedade de tabelas e colunas (maxGestão)	
2019.09.27	Lotes	Incluído endpoint para receber informações de lotes	
2019.09.23	Tributos	Mudança da observação dos códigos fiscais/CFOPs.	
2019.09.17	VisitaFv	Alterado a identificação do Endpoint Visitas para VisitaFv	
2019.09.12	ClientesLocalizacoes	Incluído endpoint para retornar coordenadas GPS de clientes	
2019.09.12	NF Devolução	Incluído endpoints para receber NF de devolução	
2019.09.05	ValidadesWms	Incluído Endpoint de Validade de produtos do WMS	
2019.09.02	Marcas Gerentes PrestacoesTitulos (Títulos)	Removida obrigatoriedade dos Endpoints.	

	HistoricosPedidosCortes		
2019.09.02	Filiais	Removida obrigatoriedade do campo CODCLI	
2019.08.30	Diversos	Alteração realizada nos Restrição de Venda, Visitas, DescontoCapa.	
2019.08.28	ComissoesRegioes	Incluído a legenda com os tipos de desconto e tipo de vendedor.	
2019.08.28	DescontosItens	Incluído a legenda de tipo de desconto.	
2019.08.28	Produtos	Removida obrigatoriedade dos campos CODCATEGORIA, CODMARCA, CODSUBCATEGORIA.	
2019.08.28	ProdutosAgregados	Incluído EndPoint Produtos Agregados	
2019.08.23	PlanosPagamentos	Incluído o campo TIPOVENDA	Informar VP- Venda a prazo, VV - Venda avista
2019.08.19	Produtos	Incluído a opção de restrição de transporte	
2019.08.19	PrestacoesTitulos HistoricoPedidosCapas	Acionado os campos PERCOM e COMISSAO	
2019.08.19	Cotacao e ItensCotacao	Adicionado os dois EndPoints	
2019.08.15	Endpoint_MaxMotorista	Ajuste de campos MaxMotorista	
2019.08.08	DescontoCategoria	Ajuste no nome do Endpoint, de DescontoCampanhaSQP para DescontoCategoria.	
2019.08.05	DescontosCapa	Detalhamento dos tipos de campanha e o tipo de campanha	
2019.08.01	ProdutosSimilares	Inclusão	
2019.07.30	PrestacaoContasCapas PrestacaoContasItens	Alteração/Inclusão de campos na estrutura de Prestação de Contas (Capas e Itens)	
2019.07.26	Metas	Alteração na estrutura de metas	
2019.07.22	Tributos	Adicionado as colunas FORMULAPVENDA e UTILIZAMOTORCALCULO para identificar a utilização do motor de cálculo da Máxima.	
2019.07.16	Cfos	Criação do EndPoint\Tabela para armazenar as informações de cadastro das CFOP.	
2019.07.16	ContasBancarias	Adicionado novo campo, 'TIPO'.	
2019.07.16	PrecosPromocoies	Criação do EndPoint\Tabela para armazenar as informações das políticas de preço fixo.	

2019.07.15	Concorrentes	Criação do EndPoint\Tabela para armazenar as informações de concorrentes.	
2019.07.15	ClientesRegioes	Criação do EndPoint\Tabela para armazenar as informações de Clientes e Regiões (Clientes x Tabelas de Preço)	
2019.07.15	TipoOperacao	Criação do EndPoint\Tabela para armazenar as informações de Tipo de Operação.	
2019.07.15	PlanosPagamentosRegioes	Criação do EndPoint\Tabela para armazenar as informações de vínculo entre plano de pagamento e regiões (Planos de Pagamentos x Tabela de Preço)	
2019.07.15	Geral	Ordenação alfabética dos itens do sumário, mudança nos número dos tópicos.	
2019.07.08	PlanosPagamentosProdutos	Criação do EndPoint\Tabela para armazenar as informações de vínculo entre plano de pagamento produto	
2019.07.03	RotaCliente	Inclusão da tabela ERP_MXSROTACLI	
2019.06.26	MarcacoesPonto	Adicionada a tabela de marcações do controle de jornada.	
2019.06.25	9.X Visão geral 10.X Visão geral	Adicionado Itens 9 e 10 referentes aos endpoints de entrada e saída de dados dos sistemas de Logística.	
2019.06.25	ClientesPorVendedores	Adicionado novo endpoint.	
2019.06.18	HistoricosPedidosCapas	Corrigido informação do campo MXSHISTORICOPEDC.NUMPED do Tamanho 22 para 10.	
2019.06.18	HistoricosPedidosCapas	Corrigido informação do campo MXSHISTORICOPEDC.NUMPEDRCA do Tamanho 22 para 10.	
2019.06.18	HistoricosPedidosCortes	Corrigido informação do campo MXSHISTORICOPEDCORTE.NUMPED do Tamanho 22 para 10.	
2019.06.18	HistoricosPedidosFaltas	Corrigido informação do campo MXSHISTORICOPEDFALTA.NUMPED do Tamanho 22 para 10.	
2019.06.18	Usuaris	Corrigido informação do campo MXSUSUARI.PROXNUMPED do Tamanho 22 para 10.	
2019.06.18	Usuaris	Corrigido informação do campo MXSUSUARI.PROXNUMPEDFORCA do Tamanho 22 para 10.	
2019.06.18	Usuaris	Corrigido informação do campo MXSUSUARI.PROXNUMPEDWEB do Tamanho 22 para 10.	

2019.06.18	Uuaris	Tirado a obrigatoriedade dos dois campos (PROXNUMNOTACONTIGENCIA,SERIECONTIGENCIA)	Campos destinados ao processo de Pronta Entrega.
2019.05.30	Clientes/UltimaCompra	Nomenclatura do Endpoint mudou de UltimaCompraCliente para Clientes, subendpoint UltimaCompra	
2019.05.30	Banco	Nomenclatura do Endpoint mudou de Mxsbancos para Banco	
2019.05.30	8.X Visão geral	Inclusão das estruturas de saída de dados para integrar o Pronta Entrega com o ERP.	
2019.05.30	7.X Visão geral	Inclusão das estruturas de entrada de dados para integrar o ERP com o Pronta Entrega.	
2019.05.30	6.X Visão geral	Inclusão das estruturas de retornos de Pedidos e Cadastros de Clientes para serem integradas com o ERP, detalhes nas operações GET e PUT.	